



# СЛУЖБ

НА СОЦИЈАЛИСТИЧКА ФЕДЕРАЦИЈА

„СЛУЖБЕН ЛИСТ НА СФРЈ“ излегува во издание на српскохрватски односно на хрватско-српски, словенечки и македонски јазик — Огласи според тарифата — Жиро-сметка кај Службата на општественото книговодство за претплата, посебни издања и огласи 602-3-291

Среда, 15 јуни 1966

БЕЛГРАД

БРОЈ 24

ГОД. XXII

Цена на овој број е 1,80 (180) дин. — Претплата за 1966 година изнесува 36 (3.600) дин — Редакција: Улица Јована Ристиќа бр. 1. Пошт. факс 226 — Телефони: централа 50-931, 50-932, 50-933 и 51-661; Служба за претплата 51-732 и Продавна служба 51-671

245.

Врз основа на членот 46 од Законот за општествената контрола на цените („Службен лист на СФРЈ“, бр. 30/62 и „Службен лист на СФРЈ“, бр. 15/65 и 57/65), Сојузниот извршен совет донесува

## ОДЛУКА ЗА ИЗМЕНА НА ОДЛУКАТА ЗА ГАРАНТИРАНИТЕ ЦЕНИ ЗА ДОБИТОК

1. Во Одлуката за гарантираните цени за добиток („Службен лист на СФРЈ“, бр. 33/65) во точката 1, во одделот А. Свињи, одредбите под 1 до 3 се менуваат и гласат:

- „1) за свињи за бекон:
- а) I класа тежина од 80 до 95 kg по парче 5,30
  - б) II класа, тежина од 80 до 95 kg по парче 5,15
- 2) за прима месести свињи:
- а) I тежинска група, лесни, тежина од 80 до 95 kg, по парче — — — — 4,95
  - б) II тежинска група, средни, тежина над 95 до 110 kg по парче — — — — 5,05
  - в) III тежинска група, тешки, тежина над 110 до 125 kg по парче или потешки, ако не се постари од 12 месеци — — — — — — — — 5,15
- 3) за месести свињи:
- а) I тежинска група, лесни, тежина од 80 до 95 kg по парче — — — — 4,75
  - б) II тежинска група, средни, тежина над 95 до 110 kg по парче — — — — 4,85
  - в) III тежинска група, тешки, тежина над 110 до 125 kg по парче или потешки, ако не се постари од 12 месеци — — — — — — — — 4,95“.

2. Оваа одлука влегува во сила наредниот ден од денот на објавувањето во „Службен лист на СФРЈ“.

Р. п. бр. 47  
11 јуни 1966 година  
Белград

Сојузен извршен совет

Претседател,  
Петар Стамболиќ, с. р.

246.

Врз основа на членот 13 став 1 од Законот за сојузниот буџет за 1966 година („Службен лист на СФРЈ“, бр. 57/65), Сојузниот извршен совет донесува

## ОДЛУКА ЗА ИЗМЕНИ НА ОДЛУКАТА ЗА ОПРЕДЕЛУВАЊЕ ПРЕМИИ ЗА КРАВЈО МЛЕКО ВО 1966 ГОДИНА

1. Во Одлуката за определување премии за кравјо млеко во 1966 година („Службен лист на

СФРЈ“, бр. 2/66) во точката 1 став 1 по зборот: „млеко“ се додаваат зборовите: „самите или во операција со индивидуални производители“.

Во ставот 2 зборовите: „од определен квалитет“ се бришат.

Во ставот 3 зборовите: „што го обезбедува републиката и на корисниците на премијата млекото да им е платено по цена која не е пониска од пропишаната минимална откупна цена“ се заменуваат со зборовите: „што се обезбедува согласно со републички пропис“.

2. Во точката 4 по зборовите: „Поблиските услови“ заширката и зборовите: „квалитетот на кравјо млеко“ се бришат.

3. Оваа одлука ќе се применува од 1 јуни 1966 година.

4. Оваа одлука влегува во сила наредниот ден од денот на објавувањето во „Службен лист на СФРЈ“.

Р. п. бр. 49  
11 јуни 1966 година  
Белград

Сојузен извршен совет

Претседател,  
Петар Стамболиќ, с. р.

247.

Врз основа на членот 13 став 1 од Законот за сојузниот буџет за 1966 година („Службен лист на СФРЈ“, бр. 57/65), Сојузниот извршен совет донесува

## ОДЛУКА ЗА ПРЕСТАНОК НА ВАЖЕЊЕТО НА ОДЛУКАТА ЗА ОПРЕДЕЛУВАЊЕ ПРЕМИЈА ЗА МЕСЕСТИ СВИЊИ ВО 1966 ГОДИНА

1. Одлуката за определување премија за месести свињи во 1966 година („Службен лист на СФРЈ“, бр. 2/66) престанува да важи.

2. Премијата според Одлуката за определување премија за месести свињи во 1966 година, свињи за бекон, за прима месести свињи и за месести свињи, продадени и испорачани од 1 јануари 1966 година до денот на влегувањето во сила на оваа одлука, може да се оствари со поднесување на барање за премија до 31 август 1966 година.

Работните организации — корисници на премијата, што барањето за премија не ќе го поднесат до рокот од ставот 1 на оваа точка го губат правото на остварувањето на премијата.

3. Оваа одлука влегува во сила наредниот ден од денот на објавувањето во „Службен лист на СФРЈ“.

Р. п. бр. 48  
11 јуни 1966 година  
Белград

Сојузен извршен совет

Претседател,  
Петар Стамболиќ, с. р.

248.

Врз основа на чл. 29, 31 и 33 од Законот за книговодството на стопанските организации („Службен лист на СФРЈ“, бр. 12/65), во врска со чл. 69 и 82 од Основниот закон за установите („Службен лист на СФРЈ“, бр. 5/65) и членот 43 од Законот за банките и кредитните работи („Службен лист на СФРЈ“, бр. 12/65) 29/65, и 4/66), сојузниот секретар за финансии пропишува

## П РА В И Л Н И К

### ЗА СОСТАВУВАЊЕ НА ПЕРИОДИЧНАТА ПРЕСМЕТКА НА РАБОТНИТЕ ОРГАНИЗАЦИИ

#### I. Општи одредби

##### Член 1

Работните организации составуваат периодични пресметки според одредбите на овој правилник и другите сојузни прописи.

##### Член 2

Работната организација со периодичната пресметка привремено го утврдува вкупниот приход и го распределува доходот според важечките прописи, а на начинот пропишан со овој правилник.

##### Член 3

Работната организација ја составува периодичната пресметка врз основа на податоците од своето книговодство и други евиденции.

##### Член 4

Според одредбите на овој правилник составуваат периодични пресметки:

1) претпријатијата и дуканите со средства во општествена сопственост, вклучувајќи ги и здружените претпријатија и претпријатијата за стопанисување со станбените згради во општествена сопственост;

2) задругите (земјоделски, занаетчиски, набавно-продажни, станбени, штедно-кредитни и други стопански задруги);

3) водните заедници и други водостопански организации;

4) деловните банки, Поштенската штедилница, Југословенската лотарија, осигурителните заводи, заедниците на осигурувањето и Југословенската заедница на осигурувањето;

5) деловните здруженија;

6) установите;

7) посебните организациони единици на државните органи и организации што не се наведени во овој член, што изработуваат инвестициона техничка документација или изградуваат инвестициони објекти во сопствена режија (член 38 став 3 и член 57 став 3 од Основниот закон за изградбата на инвестиционите објекти — „Службен лист на СФРЈ“, бр. 45/61 и „Службен лист на СФРЈ“, бр. 5/65 и член 6 од Правилникот за условите за регистрација на организациите што се занимаваат со изработка на инвестициона техничка документација — „Службен лист на СФРЈ“, бр. 33/62);

8) посебните угостителски единици основани од страна на работни организации, државни органи, општествено-политички организации и здруженија на граѓани според одредбите на членот 26 став 3 и членот 27 став 1 од Основниот закон за угостителската дејност („Службен лист на СФРЈ“, бр. 8/65);

9) работните единици на органите на управата (државните органи) од членот 24 став 2 на Основниот закон за средствата за работа на органите на управата („Службен лист на СФРЈ“, бр. 46/64 и 57/65);

10) организациите на ученици и студенти што вршат стопанска дејност или дејност слична на стопанската;

11) стопанските единици на казнено-поправните установи што работат според Законот за работењето

на стопанските единици на казнено-поправните установи („Службен лист на СФРЈ“, бр. 27/60 и 16/61 и „Службен лист на СФРЈ“, бр. 12/65);

12) заштитните работилници за професионална рехабилитација и запослување на инвалиди;

13) други работни организации (заедници на стопански организации, заедници на установи и др.).

##### Член 5

Периодичната пресметка се составува за работната организација како целина.

Секоја организација во состав на здружено претпријатие составува своја периодична пресметка, а здружено претпријатие составува збирна периодична пресметка за претпријатието како целина.

Ако здруженото претпријатие врши стопанска дејност надвор од дејностите на организациите во својот состав, тоа составува, покрај збирната периодична пресметка, и посебна периодична пресметка за таквото свое работење.

##### Член 6

Со периодичната пресметка работната организација го утврдува вкупниот приход и доход што го остварила со целокупната своја дејност како целина, утврден според наплатената реализација во смисла на членот 13 од Законот за утврдување на вкупниот приход и доход на стопанските организации („Службен лист на СФРЈ“, бр. 8/61, 26/61, 12/62 и 12/63 и „Службен лист на СФРЈ“, бр. 52/63, 4/64, 14/65 и 35/65), односно во смисла на членот 77 од Основниот закон за установите.

Вкупниот приход на организацијата во состав на здружено претпријатие го сочинува наплатената реализација утврдена во смисла на одредбите од законот од ставот 1 на овој член, вклучувајќи ја и наплатената реализација остварена од работењето со други организации во состав на здруженото претпријатие.

При утврдување на вкупниот приход, деловните банки ги применуваат и одредбите од Одлуката за определување видовите на приходи што можат да се засметаат во вкупниот приход на банките и на определените стопански организации („Службен лист на СФРЈ“, бр. 2/64).

#### II. Обрасци за составување на периодичната пресметка

##### Член 7

За составување на периодичната пресметка работните организации ги употребуваат следните обрасци:

1) образец ППР-1 — Пресметка на вкупниот приход и доход и распределба на доходот;

2) образец ППР-2 — Утврдување на елементите за составување на периодичната пресметка на работните организации;

3) образец ППР-3 — Бруто-биланс.

##### Член 8

Банките за составување на периодичната пресметка употребуваат образец ППР-ДБ-1 — Утврдување на вкупниот приход и доход и распределба на доходот.

##### Член 9

По исклучок од одредбите на членот 7 од овој правилник, установите што своите деловни книги ги водат според начелата на двојното книговодство, а не применуваат или не ги применуваат во сè одредбите од Правилникот за единствениот контен план на стопанските организации („Службен лист на СФРЈ“, бр. 10/66 и 24/66) и установите и други работни организации што своите деловни книги не ги водат според начелата на двојното книговодство, составуваат периодични пресметки на образецот ППР-У-1 — Пресметка на вкупниот приход и доход и распределба на доходот.

Установите и други работни организации што своите деловни книги не ги водат според начелата

на двојното книговодство употребуваат, покрај образецот ППР-У-1, и образец ППР-У-2 — Утврдување на елементите за составување на периодичната пресметка на установите што деловните книги не ги водат според начелата на двојното книговодство.

Установите што своите деловни книги ги водат според начелата на двојното книговодство употребуваат, покрај образецот ППР-У-1, и образец ППР-3 — Бруто-биланс од членот 7 точка 3 на овој правилник.

Ако работните организации од ставот 1 на овој член имаат посебни организациони единици што вршат изградба на инвестициони објекти во сопствена режија (член 57 став 3 од Основниот закон за изградбата на инвестиционите објекти), работни единици со самостојна пресметка што изработуваат инвестициона техничка документација (член 38 став 3 од Основниот закон за изградбата на инвестиционите објекти и член 6 од Правилникот за условите за регистрација на организациите што се занимаваат со изработка на инвестициона техничка документација) или посебни угостителски единици (ресторани, одморалишта, домови, бифиња и сл.) основани според одредбите на членот 26 став 3 од Основниот закон за угостителската дејност — за работењето на тие единици се составува периодична пресметка на обрасците од членот 7 на овој правилник.

#### Член 10

Работните организации ги искажуваат во обрасците паричните вредности во полн износ, како и другите податоци, и тоа кумулативно од 1 јануари до крајот на пресметковниот период за кој се составува периодичната пресметка.

### III. Доставување на периодичната пресметка до Службата на општественото книговодство

#### Член 11

Работните организации се должни да составуваат периодична пресметка за периодите: јануари-јуни и јануари-септември (задолжителни пресметковни периоди).

По исклучок од ставот 1 на овој член, банките и штедилниците се должни да составуваат периодична пресметка само за периодот јануари-јуни.

Работните организации можат да составуваат периодична пресметка и за пократок временски период (незадолжителен пресметковен период), но не за период пократок од еден месец.

Од периодичната пресметка составена за незадолжителен пресметковен период произлегуваат за работната организација сите права и обврски како и од пресметката за задолжителен пресметковен период.

Периодичната пресметка од ставот 3 на овој член поднесена по рокот предвиден во членот 12 на овој правилник, ќе се смета како да не е поднесена.

#### Член 12

Работните организации ја поднесуваат периодичната пресметка за задолжителен пресметковен период или за незадолжителен пресметковен период, во рок од 20 дена од денот на истекот на пресметковниот период.

По исклучок од ставот 1 на овој член, периодична пресметка може да поднесуваат во рок од 30 дена од денот на истекот на пресметковниот период:

- 1) претпријатијата од гранката производство, пренос и дистрибуција на електрична енергија (111-00);
- 2) претпријатијата за обработка на тутун (129-10);
- 3) претпријатијата за геолошки и рударски истражувања (131-10);
- 4) претпријатијата од областа на земјоделството и рибарството (област 2);
- 5) претпријатијата од областа на шумарството (област 3);
- 6) претпријатијата од областа на градежништвото (област 4), освен претпријатијата од гранката проектирање (411-00);

7) претпријатијата од гранката железнички сообраќај (511-00);

8) претпријатијата за превоз на стоки во прекуморската пловидба (512-30);

9) претпријатијата за спасување и влечење на бродови (512-40);

10) претпријатијата за превоз на патници и стоки на внатрешните пловни патништа (513-10);

11) претпријатијата од гранката воздушен сообраќај (513-00);

12) претпријатијата од гранката поштенски, телеграфски и телефонски сообраќај (519-00);

13) претпријатијата од гранката надворешна трговија (613-00) освен претпријатијата за застапување странски фирми (613-30) и претпријатијата за унапредување на надворешнотрговската размена (613-40);

14) деловните банки што во својот состав имаат повеќе од 5 филијали;

15) претпријатијата од гранката градежно заштита (740-00);

16) осигурителните заводи, заедниците на осигурувањето и Југословенската заедница на осигурувањето (013-20);

17) здружените претпријатија и други работни организации што во својот состав имаат повеќе од 3 работни единици со самостојна пресметка.

18) здравствените установи (915-00);

19) републичките и Сојузниот завод за социјално осигурување и Југословенската лотарија.

Ако последниот ден од рокот за поднесување на периодичната пресметка паѓа во денови на неделниот одмор или државен празник, како рок за поднесување на периодичната пресметка се смета првиот нареден работен ден.

Броевите во заграда по називот на гранките односно групите на работни организации наведени во ставот 2 на овој член се ознаки на дејноста од Номенклатурата за распоредување на стапанските и други организации и државните органи според дејноста која е составен дел од Правилникот за распоредување на корисниците на општествен имот според нивните дејности („Службен лист на ФНРЈ“, бр. 10/62 и 12/63 и „Службен лист на СФРЈ“ бр. 26/64, 50/64, 11/65 и 13/65).

#### Член 13

Во исклучително оправдани случаи Службата на општественото книговодство (во понатамшниот текст: Службата) може на работна организација да ѝ одобри продолжување на рокот за поднесување на периодичната пресметка, определен во членот 12 ст. 1 и 2 на овој правилник, најдолго за 10 дена.

На претпријатие што произведува за определени воени потреби продолжувањето на рокот од ставот 2 на овој член му го одобрува Службата — посебен организационен дел.

Ако Службата ѝ го продолжи рокот за поднесување на периодичната пресметка на организацијата во состав на здружено претпријатие, тој продолжен рок важи и за доставувањето на збирната периодична пресметка на здруженото претпријатие.

Продолжувањето на рокот од ст. 1 и 2 на овој член го одобрува Службата со заклучок против кој работната организација што поднесла барање за продолжување на рокот за поднесување на периодичната пресметка не може да поднесе приговор.

#### Член 14

Работната организација ја доставува периодичната пресметка до Службата кај која има жиро-сметка.

Претпријатието што произведува за определени воени потреби ја доставува периодичната пресметка до Службата — посебен организационен дел, кај која има жиро-сметка.

Работната организација која во својот состав има работни единици со самостојна пресметка, ѝ поднесува на Службата кај која има жиро-сметка, покрај периодичната пресметка за организацијата како целина, и посебни податоци за тие свои единици. Посебните податоци работната организација

ги доставува на образецот ППР-1, и тоа посебно за секоја работна единица со самостојна пресметка.

Ако работната организација од ставот 3 на овој член едниот дел од своето работење го врши надвор од работните единици со самостојна пресметка, таа е должна за тој дел од работењето да поднесе кон својата периодична пресметка и посебни податоци на образецот ППР-1.

Здружено претпријатие и организациите во состав на здруженото претпријатие ја доставуваат периодичната пресметка до Службата кај која имаат жиро-сметка.

#### Член 15

Работната организација ја поднесува до Службата периодичната пресметка на обрасците пропишани со овој правилник.

Пополнетите обрасци ППР-1, ППР-ДБ-1 и ППР-У-1 се поднесуваат во по четири примероци, а пополнетите обрасци ППР-2, ППР-3 и ППР-У-2 се поднесуваат во по еден примерок.

Работната организација што во својот состав има работни единици со самостојна пресметка ја поднесува на Службата за тие единици и посебни податоци на образецот ППР-1 во по четири примероци.

#### Член 16

Ако поднесената периодична пресметка не ги содржи сите пропишани обрасци, пополнети на начинот предвиден со овој правилник, ќе се смета дека е таа непотполна.

Непотполната периодична пресметка, макар била поднесена во пропишаниот рок, ќе се смета како да не е поднесена.

#### Член 17

Деловните банки ја доставуваат месечно книговодствената состојба за сите месеци на Службата и тоа на образецот и во роковите што ќе ги пропише Службата.

#### Член 18

Ако врз основа на периодичната пресметка се утврди дека аконтациите на приходите на буџетите и фондовите, уплатени во текот на изминатиот пресметковен период, се помали од износите утврдени со периодичната пресметка, ќе се изврши наплата на разликата, а ако уплатените аконтации се поголеми — ќе се изврши враќање на разликата или таа разлика ќе се признае како отплата на износот што подоцна стапува за плаќање.

Работната организација при поднесување на периодичната пресметка поднесува и налог за уплатување на разликата на обврските од ставот 1 на овој член.

#### Член 19

При поднесување на периодичната пресметка работната организација ја поднесува на Службата и налог со кој остварениот доход го пренесува од својата жиро-сметка на посебна сметка кај Службата во смисла на членот 24 став 1 од Законот за средствата на стопанските организации („Службен лист на СФРЈ“, бр. 17/61, 30/62 и 53/62 и „Службен лист на СФРЈ“, бр. 14/65 и 56/65).

Од средствата на доходот според ставот 1 на овој член издвоени во текот на годината на посебна сметка кај Службата, работната организација според периодичната пресметка го пренесува на својата жиро-сметка износот на исплатените лични доходи содржани во наплатените производи и услуги, наголемен за износот на исплатените лични доходи и лични примања што не се укалкуирани а се книжени преку контата на групата 15. Исто така, работната организација може на својата жиро-сметка да ја пренесе и разликата до распоредениот износ за лични доходи според периодичната пресметка и тоа во моментот на исплатувањето на личните доходи. Работните организации што до поднесувањето на периодичната пресметка во 1966 година од средствата на жиро-сметката вршеле исплати за организирање и користење на одморот на работниците, од остатокот на доходот пренесуваат во корист на жиро-сметката средства до височината на изврше-

ните исплати за тие намени. По поднесување на периодичната пресметка, работните организации можат од остатокот на доходот, во смисла на членот 3 од Законот за дополненија на Законот за средствата на стопанските организации („Службен лист на СФРЈ“, бр. 56/65), во корист на издвоената сметка на фондот на заедничката потрошувачка да пренесуваат средства за организирање и користење на одморот на работниците, и тоа во моментот на исплатата.

Покрај тоа, работната организација може во корист на својата жиро-сметка да ги пренесе сите други средства од доходот што ќе останат по издвојувањето според ставот 2 на овој член и може да ги користи за обртни средства според важечките прописи.

Железничките транспортни претпријатија можат средствата од доходот што ќе останат по издвојувањето според ставот 2 на овој член, да ги пренесат во корист на својата жиро-сметка и да ги користат во смисла на членот 20 од Законот за насочување користењето на средствата на работните организации и општествените фондови во 1966 година („Службен лист на СФРЈ“, бр. 57/65), за финансирање на инвестициите за кои се употребуваат средствата од деловниот фонд.

Со делот од приходот на банката, што го распоредува работната заедница на банката, банките постапуваат како и другите работни организации во смисла на одредбите од овој член.

Нераспоредениот остаток од приходот на банката (член 82 став 1 точ. 1 и 3 и член 84 од Законот за банките и кредитните работи) останува на жиро-сметката на банката и служи за краткорочно кредитирање. Тие средства влегуваат во основницата за пресметување на интересот на кредитниот фонд.

#### Член 20

Работната организација што не остварила доволен доход да ги покрие исплатените лични доходи содржани во наплатените производи и услуги, наголемени за исплатените лични доходи и лични примања што не се укалкуирани а се книжени преку контата на групата 15, кон периодичната пресметка поднесува и налози за пренос на средствата од својот резервен фонд и од фондот на заедничката потрошувачка во корист на жиро-сметката, до износот на непокриените лични доходи.

Работната организација обврзана на издвојување придонес за заеднички резерви на стопанските организации, која според ставот 1 од овој член не го покрила вкупниот износ на минималниот личен доход, може да ја поднесе барање на Службата кај која има жиро-сметка таа на товар на средствата на заедничките резерви на стопанските организации на општината да ја обезбеди разликата на личните доходи до износот на вкупниот минимален личен доход на работниците.

### IV. Пополнување на обрасците

#### Член 21

Образецот ППР-1 се пополнува на следниот начин:

Податоците во колоната 4 се внесуваат од периодичната пресметка за истиот пресметковен период од изминатата година, а според групирањето на податоците извршено за текуштата година.

Работните организации настанати со спојување во пресметковниот период на текуштата година, ги искажуваат податоците во колоната 4 на тој начин што ги собираат износите на соодветните податоци од периодичната пресметка за истиот пресметковен период од претходната година на сите споени организации.

Работните организации настанати со спојување во пресметковниот период од текуштата година, покрај пополнетиот образец ППР-1 во кој е опфатено работењето од денот на спојувањето до крајот на пресметковниот период, поднесуваат посебно заради статистичка обработка и пополнет образец ППР-1 во кој ги искажуваат определените податоци за сите

организации што се споени. Во овој образец ППР-1 се внесуваат податоци само во колоната 5 од ред бр. 1 до 113 (освен ред. бр. 65, 66 и 81 до 96) врз основа на завршните сметки на сите споени организации, составени за периодот од 1 јануари текуштата година до денот на спојувањето.

Работните организации на кои во текот на годината им се припоени други организации, ги искажуваат податоците во колоната 4 на тој начин што ги собираат износите на соодветните податоци од својата периодична пресметка и периодичните пресметки на припоените им организации за истиот пресметковен период од претходната година.

Работните организации на кои во пресметковниот период на текуштата година им се припоени други организации, покрај пополнетиот образец ППР-1 што го поднесуваат за своето работење во текот на пресметковниот период, поднесуваат посебно заради статистичка обработка и пополнет образец ППР-1 во кој ги искажуваат определените податоци за сите организации што им се припоени. Во овој образец ППР-1 се внесуваат податоци само во колоната 5 од ред. бр. 1 до 113 (освен ред. бр. 65, 66 и 81 до 96) врз основа на завршните сметки на сите припоени организации, составени за периодот од 1 јануари текуштата година до денот на припојувањето.

Работните организации што во текот на пресметковниот период се поделиле односно кај кои е извршено издвојување. Ке ги искажат според преходна меѓусобна спогодба податоците во колоната 4 само кај една од организациите настанати со поделбата односно издвојувањето, додека другите организации што настанале со поделбата односно издвојувањето назначуваат во колоната 4 дека податоците се искажани кај определена организација, наведувајќи го називот на таа организација.

Работните организации настанати со поделба во текот на пресметковниот период, меѓусебно ќе се спогодат која од нив заради статистички обработки ќе пополни посебно и образец ППР-1 за работната организација што се поделила. Во овој образец се внесуваат податоци само во колоната 5 од ред. бр. 1 до 113 (освен ред. бр. 65, 66 и 81 до 96) врз основа на завршната сметка на поделената организација, составена за периодот од 1 јануари текуштата година до денот на поделбата.

Работните организации основани во текуштата година ставаат во колоната 4 ознака: „Новооснована организација“.

Установите и други организации, што во изминатата година не составувале периодични пресметки според одредбите од Правилникот за периодичната пресметка на стопанските организации, не пополнуваат податоци за изминатата година.

Внесувањето на одделни податоци за 1966 година се врши на следниот начин:

1) под ред. бр. 1 до 35 и ред. бр. 60, 62 и 64 во колоната 5 се внесуваат податоци од соодветните редни броеви од образецот ППР-2, означени во колоната 2 на овој образец;

2) под ред. бр. 13 се внесуваат податоци за: трошоците за обновување, одржување и истражување на резерви на рудно и друго минерално богатство, трошоците за освојување ново производство и трошоците за подвоз, натовар и истовар на реализираните производи — во износите искажани во образецот ППР-2 под ред. бр. 15, 16 и 29;

3) работните организации што поднесуваат посебни податоци за работните единици со самостојна пресметка на образецот ППР-1 под ред. бр. 14 на образецот за работните единици што им ја покриваат загубата на други работни единици, покрај износот на непокриената разлика на амортизираниот дел од основните средства и износот на другите трошоци, ќе го внесат износот што за покривање на загубата им го дале на други работни единици.

За работните единици што искажале загуба се внесува под ред. бр. 42 на образецот ППР-1 за тие работни единици, дел од средствата примени за покривање на загубата до височината на примениот

вкупен износ за покривање на загубата, со тоа што истовремено делот од износот за покривање на неподмирени лични доходи се внесува и под ред. бр. 37.

Во образецот ППР-1 за работната организација како целина не се искажуваат износите за покривање на загубата помеѓу работните единици искажани под ред. бр. 14, 37 и 42 на овој образец за одделни единици;

4) под ред. бр. 21 и 22 се внесуваат статистички податоци за нето-продуктот без данокот на промет, кои се добиваат кога од износот под ред. бр. 17 ќе се одземе износот под ред. бр. 20 (ред. бр. 21) или кога на износот под ред. бр. 18 ќе му се додаде износот под ред. бр. 20 (ред. бр. 22);

5) под ред. бр. 37 работните организации здружени во деловни здруженија го внесуваат износот добиен во вид на враќање (ристорно) од деловното здружение;

6) под ред. бр. 38 деловните здруженија го внесуваат делот од доходот што им го враќаат на работните организации здружени во деловните здруженија.

7) под ред. бр. 41 работната организација што имала загуба поради неподмирени трошоци на работењето го зголемува тој износ на загубата и за износот на загубата што го имало деловното здружение чиј член е таа;

8) под ред. бр. 43 заводите за социјално осигурување не внесуваат податоци, а под ред. бр. 44 го внесуваат целокупниот износ на неподмирени исплатени лични доходи;

9) под ред. бр. 44 се внесуваат податоци за загубата настаната поради неподмирени остаток на личните доходи над износот на минималните лични доходи. Тој износ се знае на тој начин што од вкупно исплатените лични доходи книжени на контата на групата 15 ќе се одбие салдото на пресметаните лични доходи од контата на групата 26, па од добиениот резултат ќе се одземе износот искажан под ред. бр. 39 претходно наголемен за износот под ред. бр. 43 на овој образец;

10) под ред. бр. 51 и 52 се внесува делот од доходот издвоен за лични доходи со одлука на органот на управувањето според одредбите на статутот или општиот акт за распределба на доходот. Издвоениот износ мора да ги покрие и исплатените лични доходи содржани во наплатените производи и извршените услуги и исплатените лични доходи и лични примања што не се укалкулирани а се книжени преку контата на групата 15, ако е износот на делот од доходот доволен за тоа покривање.

Делот од доходот распореден за лични доходи според ставот 1 на оваа точка се распоредува на дел кој се однесува на нето личните доходи и се искажува под ред. бр. 51 и на дел кој се однесува на придонесите од личните доходи од работен однос и придонесите спрема личните доходи и се искажува под ред. бр. 52;

11) под ред. бр. 54 се внесуваат средствата што не влегуваат во вкупниот приход, а кои работната организација врз основа на важечките прописи ги внесува непосредно во доходот, и тоа: наградите што стопанската организација ги добива на саеми, изложби, натпревари и сл., наградите што сопствениците на бродови или товари им ги даваат на претпријатија на име остварени заштеди во време на натоварот и истоварот на бродови (диспеч), дотациите примени за определени намени што не влегуваат во вкупниот приход и други приходи што според сојузните прописи не влегуваат во вкупниот приход;

12) под ред. бр. 56 се внесува во колоната 5 износот на непокриената загуба за изминатата година, кој го содржи износот на покриената загуба (конто 8501), наголемен за делот на загубата за кој е добиен санационен кредит (конто 8502) и делот на загубата покриена од деловниот фонд (конто 8503);

13) под ред. бр. 57 се внесуваат износите примени во текуштата година од средствата на заедничките резерви на стопанските организации што

не се враќаат, како и додаточите и други средства што не се враќаат;

14) кај заводите за социјално осигурување износот на личните доходи во наплатените производи и услуги под ред. бр. 62 му е еднаков на износот на укалкулираните лични доходи во текот на годината исказан под ред. бр. 60;

15) под ред. бр. 63 заводите за социјално осигурување даваат податоци за бројот на часовите на работа што се евидентирани на коштата од групата 46. Тој број часови заводите го искажуваат и под ред. бр. 64;

16) под ред. бр. 65 се внесуваат податоци на тој начин што износот на укалкулираните часови на работа исказан под ред. бр. 45 на образецот ППР-2 ќе се подели со бројот на часовите на работа на работник во пресметковниот период (бројот на месеците  $\times$  208 односно 182 часа месечно, според тоа дали е во прашање осумчасовно или седумчасовно работно време во односната работна организација). Часовите на работа за дополнителен работен однос и граѓанскоправен однос, доколку не се посебно евидентирани, се пресметуваат на тој начин што исплатените износи се делат со просечниот износ на личниот доход по час на работникот од работен однос;

17) под ред. бр. 66 се внесуваат податоци од исплатните листи и другите документи по кои се вршат исплати на личните доходи;

18) под ред. бр. 67 до 69 се внесуваат податоци од побарувачката страна на означените конта, со тоа што за ред. бр. 67 (конто 146) треба претходно да се одбие почетната состојба исказана во завршната сметка за претходната година;

19) под ред. бр. 74 до 79 се внесува износот од побарувачката страна на означените конта, по одбивање на почетната состојба исказана во завршната сметка за претходната година;

20) под ред. бр. 85 до 88 обртните средства содржани во класата 3, 5 и 6 треба да се искажат по нето-принципот, т. е. по намалување за износот на исправката на вредноста;

21) под ред. бр. 89 и 94 се искажуваат побарувањата од купувачите односно обврските спрема добавувачите по бруто-принципот според податоците на усогласените аналитички евиденции, не земајќи ги предвид обврските спрема купувачите односно побарувањата од добавувачите. По исклучок, конто 124 се искажува по нето-принципот, т. е. по одбивање на исправката на вредноста книжена на конто 129;

22) под ред. бр. 97 и 98 се внесуваат износите на наплатените регреси, премии и надоместоци по сите основи, што се внесени во вкупниот приход на работната организација односно што не влегуваат во вкупниот приход на работната организација;

23) под ред. бр. 101 се искажуваат приходите остварени од општествените фондови од кои се финансираат одделни видови установи, како што се на пример: фондовите на здравственото осигурување на работниците и земјоделците, фондовите за научноистражувачка работа и фондовите на општествено-политичките заедници;

24) под ред. бр. 102 до 105 установите внесуваат соодветни податоци;

25) под ред. бр. 107 до 109 се искажуваат посебните трошоци, по правило, за здравствените и социјалните установи според книговодствената состојба без примена на коефициентот. Другите видови установи ќе ги искажат овие податоци само ако имаат такви посебни трошоци;

26) под ред. бр. 111 научноистражувачките организации внесуваат податоци за износот на приходите што се наплатени во текот на пресметковниот период од научноистражувачката работа додека износот на приходот остварен од другите дејности го внесуваат под ред. бр. 112 на овој образец;

27) под ред. бр. 113 се внесува износот на средствата на заедничката потрошувачка потрошен во пресметковниот период. Тој износ се зголемува во 1966 година за износот на средствата што во текот

на пресметковниот период се користени за организирање и користење на одморот на работниците во смисла на членот 3 од Законот за дополненија на Законот за средствата на стопанските организации („Службен лист на СФРЈ“, бр. 56/65) и за износот на средствата уплатени на посебната сметка кај Службата за покривање на разликата во станарината за 1966 година.

#### Член 22

Доколку работната организација не располага во својата книговодствена и друга евиденција со податоци за трошоците на работењето содржани во фактурираната односно наплатената реализација, тие трошоци ќе ги утврди со примена на коефициенти.

Образецот ППР-2 го пополнуваат работните организации на следниот начин:

1) под ред. бр. 1 сите работни организации, освен трговските стопански организации, го пресметуваат коефициентот Р-1 кој им служи за изнаоѓање на трошоците на работењето според видовите, содржани во фактурираните производи и услуги;

2) под ред. бр. 2 трговските стопански организации го пресметуваат коефициентот Р-2 кој им служи за изнаоѓање на трошоците на трговијата според видовите, содржани во фактурираната реализација.

Трговските стопански организации што се занимаваат и со производствена дејност го применуваат за таа дејност коефициентот Р-1, а производствените стопански организации што се занимаваат со трговска дејност го применуваат за таа дејност коефициентот Р-2. Трговските стопански организации ќе ги применуваат тие коефициенти без оглед дали производствената односно трговската дејност е организирана како работна единица со самостојна пресметка или не. Трговската стопанска организација го пополнува образецот ППР-2 посебно за производствената дејност а посебно за трговската дејност, и тоа ред. бр. 1 и 2 во колоната 3, а ред. бр. 7 до 25 во колоните 4 и 5;

3) под ред. бр. 3 сите работни организации го пресметуваат коефициентот Р-3 кој им служи за изнаоѓање на определените трошоци на работењето содржани во наплатената реализација.

Коефициентите Р-1, Р-2 и Р-3 се пресметуваат најмалку на 4 децимали, со тоа што четвртата децимала се заокружува на повеќе ако петтата децимала е 5 или поголема од 5.

Ако работната организација ги утврдила трошоците содржани во фактурираната односно наплатената реализација врз основа на податоците од книговодствената и друга евиденција, без утврдување на коефициентот, таа на местото предвидено за запишување на коефициентот става ознака „Без коефициент“.

Осигурителните организации и заводите за социјално осигурување не ги пресметуваат коефициентите под ред. бр. 1, 2 и 3;

4) под ред. бр. 4 се внесува износот на фактурираната реализација заедно со пренесеното салдо на ненаплатената реализација од измината година што е исказана на контата од групата 75 до 77.

Интерната реализација (синтетичко конто 759) не влегува во фактурирана реализација односно во вкупниот приход;

5) под ред. бр. 5 се внесуваат непребиените ненаплатени побарувања за испорачани и фактурирани стоки односно за извршени и фактурирани услуги, според состојбата на 30 јуни односно 30 септември 1966 година.

Податоците, по правило, се земаат од следните конта:

- 120 — Купувачи во земјата,
- 121 — Купувачи во странство,
- 124 — Сомнителни и спорни побарувања од купувачите,
- 137 — Други побарувања што се однесуваат на продажбата со регрес,
- 180 — Кредитни односи во земјоделското производство со индивидуални производители,

1810 — Кредити во стоки.

187 — Сомнителни и спорни побарувања од кредитните односи, како и непребиени побарувања од другите конта што се во врска со книжењето во класата 7, но без интерната реализација.

Како побарувања од ставот 1 на оваа точка се подразбираат само непребиените ненаплатени побарувања по основот на испорачани производи односно извршени и фактурирани услуги на купувачи надвор од стопанската организација (екстерна реализација).

Збирот на побарувањата од наведените конта се намалува за износот на исправката на вредноста на сомнителните и спорните побарувања (конта 129 и 189);

6) под ред. бр. 4 и 6 осигурителните организации го внесуваат износот на режискиот додаток книжен на контата од групата 75, а заводите за социјално осигурување под овие редни броеви го внесуваат остварениот износ на надоместокот од контата на групата 75 по одбивање на делот од надоместокот што им се отстапува на други организации односно заводи;

7) под ред. бр. 4 до 6 работните организации со специфичен начин на наплата и распределба на приходот (железнички транспортни претпријатија, претпријатија на поштенскиот, телефонскиот и телеграфскиот сообраќај, осигурителни заводи и заводи за социјално осигурување) ги внесуваат износите на наплатената реализација до крајот на пресметковниот период, без оглед што поради постапката за распределба на заедничките приходи од збирната сметка или поради други причини соодветен дел од тие приходи не ѝ е одобрен на жиро-сметката на одделни работни организации до крајот на пресметковниот период;

8) под ред. бр. 7 до 25 во колоната 4 се внесуваат вкупно укалкулираните трошоци по видови од соодветните конта на класата 4 означени во колоната 2 на овој образец;

9) под ред. бр. 7 до 25 во колоната 5 работните организации ги внесуваат износите на трошоците содржани во фактурираната реализација, добиени со примена на коефициентот Р-1, односно трговските стопански организации — со примена на коефициентот Р-3 врз износите искажани во колоната 4, доколку тие износи не ги внесуваат врз основа на податоците од книговодствената и друга евиденција;

10) под ред. бр. 7 до 25 во колоната 6 стопанските организации ги внесуваат износите на трошоците содржани во наплатената реализација, добиени со множење на износите искажани во колоната 5 со примена на коефициентот Р-3, доколку тие износи не ги внесуваат врз основа на податоците од книговодствената и друга евиденција;

11) под ред. бр. 27 до 35 во колоната 5 се внесуваат податоци од контата означени во колоната 2;

12) под ред. бр. 27 трговските и угостителските претпријатија и дуќани, продавниците на производствените претпријатија и земјоделските задруги што вршат трговска дејност, како и другите стопански организации што вршат трговска дејност ја внесуваат набавната вредност на продадените трговски стоки, материјали и отпадници со соодветните износи на зависните трошоци, освен издатоците што се подмируваат од средствата за лични доходи на работниците.

Во набавната вредност се вклучува и данокот на промет што работните организации од ставот 1 на оваа точка го плаќаат при набавка на стоки. Данокот на промет се внесува, како и кај другите работни организации, под ред. бр. 27 а се пресметува на начинот од точката 13 на овој став.

Трговските стопански организации што заликите на стоки ги водат по продажните цени, ја утврдуваат набавната вредност на реализираните стоки по пат на просечна разлика во цената, при што набавната вредност на реализираните стоки за пренесената ненаплатена реализација од 1965 година ја земаат онаква каква што е утврдена во

завршната сметка за 1965 година односно во решението за завршната сметка за 1965 година;

13) под ред. бр. 28 во колоната 5 се внесуваат износите на данокот на промет, што се содржани во фактурираната реализација. Износот во колоната 6 се утврдува со примена на коефициентот Р-3 врз износот во колоната 5;

14) под ред. бр. 32 се внесуваат податоци за износот на стасаните отплати по кредитите што се отплатуваат од вкупниот приход пред утврдувањето на доходот;

15) под ред. бр. 33 внесуваат податоци само стопанските организации што вршат промет на земјоделски прехранбени производи;

16) под ред. бр. 27, 29 и 30 во колоната 6 се внесуваат податоците добиени со примена на коефициентот Р-3 врз износите искажани во колоната 5;

17) под ред. бр. 31, 32, 33, 35 и 37 во колоната 6 се внесуваат податоците од колоната 5, без примена на коефициентот Р-3;

18) под ред. бр. 34 во колоната 5 се внесува износот на амортизацијата за регенерација на шуми утврден според фактурираната реализација, а во колоната 6 се внесува износот утврден според членот 1 од Правилникот за начинот на пресметување и уплатување на амортизацијата за регенерација на шуми („Службен лист на СФРЈ“, бр. 37/65);

19) заводите за социјално осигурување и осигурителните организации под ред. бр. 7 до 39 внесуваат податоци само во колоната 6;

20) под ред. бр. 39 во колоната 6 се искажува износот што треба да се прокнижи на тозар на синтетичкото konto 795, со одобрување на соодветните конта од групата 70 до 74;

21) под ред. бр. 40 до 44 внесуваат податоци само оние работни организации што работеле со загуба.

Сите други работни организации внесуваат податоци само под ред. бр. 45 до 47 на овој образец.

Под ред. бр. 40 до 42 се внесува износот на бруто личните доходи, заедно со придонесите и надоместоците што се плаќаат на личните доходи од соодветните конта на групата 46, а во смисла на членот 52 од Правилникот за единствениот контен план на стопанските организации;

22) работните организации што во своето книговодство имаат податоци за видовите трошоци на работењето и за личните доходи содржани во фактурираните односно наплатените производи и услуги, и што не ги пресметуваат коефициентите под ред. бр. 1 до 3 на овој образец, се должни, заради внесување на податоците под ред. бр. 46 и 47, да ги пресметаат посебните коефициенти, и тоа:

а) коефициентот што се добива со ставање износот од колоната 5 во однос со износот од колоната 4 под ред. бр. 25 на овој образец, и кој се применува наместо коефициентот Р-1 односно Р-2;

б) коефициентот што се добива со ставање износот од колоната 6 во однос со износот од колоната 5 под ред. бр. 25 на овој образец, и кој се применува наместо коефициентот Р-3.

#### Член 23

Образецот ППР-3 се пополнува на тој начин што работната организација ја внесува еџ него состојбата на сите пропишани синтетички конта, и тоа по оној ред како што е пропишано во единствениот контен план.

#### Член 24

Заводите за социјално осигурување кон периодичната пресметка за своето работење го составуваат и на образецот ППР-3 ѝ го поднесуваат на Служба бруто-билансот на фондовите на заедниците на социјалното осигурување и нивните резерви за пресметковниот период за кој се поднесува пресметката, и тоа според синтетичките и аналитичките конта, предвидени со контниот план на заедницата на социјалното осигурување.

Осигурителните организации кон периодичната пресметка го поднесуваат на образецот ППР-3 бруто-билансот за средствата на осигурувањето спо-

ред контата предвидени со единствениот контен план за книговодството на функционалните средства на осигурителните организации.

#### Член 25

Образецот ППР-У-1 го пополнуваат установите од членот 9 на овој правилник што ги водат своите деловни книги според начелата на двојното книговодство, и тоа на следниот начин:

1) под ред. бр. 1 го внесуваат збирот на приходите книжени во пресметковниот период на соодветните конта на реализациите на услугите и производите, приходите од извршувањето на определената програма на задачите и вршењето на дејностите;

2) под ред. бр. 2 го внесуваат збирот на непребиеите иснаплатени побарувања од текуштата година за извршените услуги, за извршување на определената програма на задачите или за вршење на определената дејност, како и за продадените производи, претходно намален за износот на исправката на вредноста на сомнителните и спорните побарувања што потекнуваат од текуштата година;

3) под ред. бр. 4 го внесуваат збирот на остварените други приходи што не можат да се искажат како приходи од реализацијата под ред. бр. 1, како што се наплатените отпишани побарувања, надоместоците на штета добиени по основот на осигурување на обртните средства, вишоците на готовината, материјалот и ситниот инвентар, дополнително утврдените редовни приходи од изминатите деловни години, наплатените договорни казни, денгубнини и затезни интереси и другите вонредни приходи;

4) под ред. бр. 6 до 8 и ред. бр. 10 до 12 ги внесуваат трошоците на работењето содржани во наплатената реализација. Тие трошоци се изнаоѓаат со примена на коефициентот пресметан во смисла на членот 27 став 5 на овој правилник врз трошоците на работењето искажани во образецот ППР-3 на начинот определен во членот 27 ст. 3 и 4 на овој правилник;

5) под ред. бр. 9 и 13 ги внесуваат податоците од образецот ППР-3, искажани на начинот определен во членот 27 став 4 на овој правилник;

6) под ред. бр. 17 ја внесуваат загубата настаната поради неподмирени исплатени лични доходи. Тој податок се изнаоѓа на тој начин што од вкупниот износ на личните доходи содржани во наплатената реализација (ред. бр. 24 на овој образец), наголемен за износот на исплатените неиндивидуализирани лични примања и други лични примања што се даваат од средствата наменети за лични доходи (а не се искажуваат под ред. бр. 22), ќе се одбие износот на доходот распореден на лични доходи (ред. бр. 19 плус ред. бр. 20 на овој образец);

7) под ред. бр. 19 и 20 го внесуваат делот од доходот издвоен за лични доходи со одлука на органот на управувањето според одредбите од општиот акт за распределба на доходот. Издвоениот износ треба да ги покрие исплатените лични доходи со придонесите содржани во наплатените производи и услуги (ред. бр. 24) и исплатените неиндивидуализирани лични примања и други лични примања што се даваат од средствата наменети за лични доходи а не се укалкулисуваат на товар на трошоците на работењето, ако износот на делот од доходот издвоен за лични доходи е доволен за тоа покривање.

Делот од доходот распореден за лични доходи според ставот 1 на оваа точка се распоредува на дел кој се однесува на нето личните доходи а се искажува под ред. бр. 19 и на дел кој се однесува на придонесите од личните доходи од работен однос и на придонесите спрема личните доходи а се искажува под ред. бр. 20;

8) под ред. бр. 22 и 23 се внесуваат податоци за укалкулираните лични доходи и за личните издатоци од дополнителна работа и по основот на граѓанскоправен однос и за придонесите од личните доходи и спрема личните доходи, што се иска-

жани во образецот ППР-3 на начинот определен во членот 27 став 3 на овој правилник;

9) под ред. бр. 24 го внесуваат износот добиен со примена на коефициентот (пресметан во образецот ППР-3) врз збирот на износите искажани под ред. бр. 22 и 23;

10) под ред. бр. 25 ја внесуваат непокриената загуба според завршната сметка за претходната година (ред. бр. 16 ЗСУ-1) наголемена за делот на загубата што е покриена од деловниот фонд, а под ред. бр. 26 го внесуваат износот примен во текуштата година за покривање на загубата од претходната година од средства што не се враќаат;

11) под ред. бр. 28 до 32 внесуваат податоци за наплатената реализација по изворите на средства, кои се добиваат на тој начин што врз приходите по изворите на средства искажани во образецот ППР-3 ќе се примени коефициентот пресметан во смисла на одредбите од членот 27 ст. 5 и 6 на овој правилник;

12) под ред. бр. 34, 35 и 36 податоците, по правило, ги искажуваат социјалните установи според својата книговодствена состојба, без примена на коефициент. Другите установи ги искажуваат тие податоци само ако имаат посебни трошоци;

13) под ред. бр. 37 и 38 податоците ги искажуваат научните установи, и тоа под ред. бр. 37 наплатените приходи остварени од научноистражувачка работа, а под ред. бр. 38 наплатените приходи остварени од другите дејности.

#### Член 26

Образецот ППР-У-1 го пополнуваат установите од членот 9 на овој правилник што своите деловни книги не ги водат според начелата на двојното книговодство, и тоа на следниот начин:

1) под ред. бр. 1 го внесуваат износот од ред. бр. 6 на колоната 6 од образецот ППР-У-2;

2) под ред. бр. 2 го внесуваат износот од ред. бр. 7 на колоната 6 од образецот ППР-У-2;

3) под ред. бр. 4 ги внесуваат податоците од ред. бр. 9 на колоната 6 од образецот ППР-У-2;

4) под ред. бр. 6 до 8 ред. бр. 10 до 12 и ред. бр. 24 ги внесуваат износите добиени со множење на коефициентот од ред. бр. 23 на колоната 3 од образецот ППР-У-2, со износите на соодветниот вид трошоци и личните доходи искажани под ред. бр. 11 до 13, ред. бр. 15 до 17 и ред. бр. 20 и 21 на колоната 6 од образецот ППР-У-2, со тоа што под ред. бр. 24 се внесува износот добиен со примена на коефициентот врз збирот на износите искажани под ред. бр. 20 и 21 на колоната 6 од образецот ППР-У-2;

5) под ред. бр. 9 го внесуваат износот од ред. бр. 14 на колоната 6 од образецот ППР-У-2, а под ред. бр. 13 го внесуваат износот од ред. бр. 18 на колоната 6 од образецот ППР-У-2, без примена на коефициентот;

6) податоците под ред. бр. 17, 19 и 20 се пополнуваат на начинот објаснет во членот 25 точ. 6 и 7 на овој правилник;

7) под ред. бр. 22 го внесуваат износот од ред. бр. 20 на колоната 6 од образецот ППР-У-2, а под ред. бр. 23 го внесуваат износот од ред. бр. 21 на колоната 6 од образецот ППР-У-2;

8) под ред. бр. 25 и 26 се внесуваат податоци на начинот објаснет во членот 25 точка 10 на овој правилник;

9) под ред. бр. 28 до 32 ги внесуваат износите добиени со примена на коефициентот од ред. бр. 23 во колоната 3 на образецот ППР-У-2, врз износите на соодветните приходи искажани под ред. бр. 1 до 5 во колоната 6 од образецот ППР-У-2;

10) податоците под ред. бр. 34, 35 и 36 се пополнуваат на начинот објаснет во членот 25 точка 12 на овој правилник;

11) под ред. бр. 37 и 38 се внесуваат податоци на начинот објаснет во членот 25 точка 13 на овој правилник.

#### Член 27

Образецот ППР-3 го пополнуваат установите што своите деловни книги ги водат според наче-



лата на двојното книговодство и тоа врз основа на податоците од своето книговодство а според редоследот на броевите и називите на контата од контниот план што го применуваат.

По пописот на состојбата на сите конти и запишувањето на збирот на нивните износи установите ги искажуваат приходите посебно по изворите на средства дадени во образецот ППР-У-1 под ред. бр. 28 до 32, освен кога приходите се веќе така искажани на соодветните конти. Збирот на приходите по изворите на средства мора да му одговара на износот искажан под ред. бр. 1 на образецот ППР-У-1.

Покрај приходите по изворите на средства установите во образецот ППР-3 ќе ги искажат трошоците на работењето и личните доходи според структурата дадена под ред. бр. 6 до 13 и ред. бр. 22 и 23 на образецот ППР-У-1.

При тоа треба да се има предвид дека одделни елементи во дадената структура на трошоците опфаќаат:

— материјал и услуги: трошоци за материјал, гориво и ситен инвентар, поправки извршени од други, транспортни услуги, птт трошоци, трошоци на паричниот и платниот промет, кирии и закупнини, патни трошоци и други услуги;

— други трошоци: трошоци за образование на стручните кадри, трошоци за реклама и пропаганда, трошоци за репрезентација, трошоци за инвестиционо одржување на основните средства, судски, административни и други такси, потрошок на вода, трошоци за изнесување ѓубре и други разни трошоци;

— вонредни трошоци: отпишани побарувања, исправки на вредноста на сомнителните и спорните побарувања, дополнително утврдени материјални трошоци и расходи од изминати години, изгубени капари и откажници, казни, пенали, денгуби, затезни интереси и други вонредни трошоци;

Премии за осигурување, интереси, придонеси и членарини: премии за осигурување, интереси на кредитите, интереси на деловниот фонд, придонес за обнова и изградба на Скопје од средствата за материјални расходи на општата потрошувачка, додатен придонес за социјално осигурување, воден придонес, придонес и членарини за коморите и други придонеси и членарини, придонес за користење градско земјиште кој се подмирува од вкупниот приход пред утврдувањето на доходот;

— лични издатоци што ги товарат трошоците на работењето: патни паушали, дневници за службени патувања, теренски додатоци и надоместоци за одвоен живот од семејството, награди за работа на ученици во стопанството со придонесите, авторски хонорари, издатоци за службени и работни облека, заштитни обувки, облека и други лични издатоци што ги товарат трошоците на работењето;

— други издатоци на товар на вкупниот приход: амортизација за регенерација на шуми, придонес од прометот на филмови, непокриени разлики на неамортизираниот дел на основните средства и други исплати што според посебни сојузни прописи го товарат вкупниот приход пред утврдувањето на доходот.

Заради утврдување на износот на наплатената реализација по изворите на средства, трошоците на работењето и личните доходи содржани во наплатената реализација, установата ќе го пресмета во образецот ППР-3 коефициентот на следниот начин:

$$\text{износот од ред. бр. 3 на колоната 3 од образецот ППР-У-1}$$

коефициентот =

$$\frac{\text{износот од ред. бр. 1 на колоната 3 од образецот ППР-У-1}}{\text{износот од ред. бр. 1 на колоната 3 од образецот ППР-У-1}}$$

Коефициентот се пресметува најмалку со четири децимали, со тоа што четвртиот децимал се заокружува на повеќе ако петтиот децимал е 5 или поголем од 5.

Со множење на утврдениот коефициент со износот на приходите по изворите на средства (став 2

на овој член) се добиваат податоци за ред. бр. 28 до 32, а со множење на утврдениот коефициент со износите на трошоците според структурата (став 3 на овој член) се добиваат податоци за ред. бр. 6 до 8, ред. бр. 10 до 12 и ред. бр. 24 од колоната 3 на образецот ППР-У-1. Под ред. бр. 9 и 13 во колоната 3 на образецот ППР-У-1 се внесуваат износите на соодветните трошоци според структурата, без примена на коефициент.

#### Член 28

Образецот ППР-У-2 го пополнуваат установите од членот 9 на овој правилник што своите деловни книги не ги водат според начелата на двојното книговодство, пред составувањето на образецот ППР-У-1, и тоа на следниот начин:

1) под ред. бр. 1 до 5 во колоната 3 ги внесуваат приходите по изворите на средства врз основа на податоците од евиденциите за извршување на финансискиот план;

2) под ред. бр. 1 до 5 во колоната 4 под соодветните редни броеви ги внесуваат уплатите на жиро-сметката (содржани во износите од колоната 3) што не претставуваат приход на пресметковниот период или не влегуваат во вкупниот приход на установата, како што се: аконтациите за услугите и задачите што ќе ги извршат во наредните пресметковни периоди, делот на примените средства сразмерен на вредноста на неизвршените услуги односно задачи, уплатите по побарувањата од претходната година што се земени како корективна ставка при утврдувањето на вишокот на приходите над расходите односно доходот според завршната сметка, позајмиците, наменските дотации во деловниот фонд и други уплати на жиро-сметката што не влегуваат во вкупниот приход на установата;

3) под ред. бр. 1 до 5 во колоната 5 ја внесуваат вредноста на услугите и задачите извршени во пресметковниот период за кои не е примен надоместок од соодветните извори;

4) под ред. бр. 1 до 5 во колоната 6 ги внесуваат податоците што се добиваат кога врз износите од колоната 3 ќе се додадат износите од колоната 5 а ќе се одбијат износите од колоната 4;

5) под ред. бр. 7 и 8 ги внесуваат износите спрема објаснението дадено на самиот образец;

6) под ред. бр. 9 го внесуваат збирот на уплатите на жиро-сметката што не се содржани под ред. бр. 1 до 5 а се однесуваат на: надоместоците на штетата добиени по основот на осигурување на обртните средства, наплатените договорни казни, пенали, денгуби, затезни интереси и други вонредни приходи;

7) под ред. бр. 11 до 18 и ред. бр. 20 и 21 на колоната 3 внесуваат податоци од евиденциите за извршувањето на финансискиот план при што под соодветните редни броеви ги опфаќаат издатоците на начинот објаснет во членот 27 став 4 на овој правилник;

8) под ред. бр. 11 до 18 и ред. бр. 20 и 21 на колоната 4 ги внесуваат исплатите од жиро-сметката (содржани во износите од колоната 3) што не паѓаат на товар на вкупниот приход на пресметковниот период и исплатите што не претставуваат трошоци на работењето, како што се: однапред извршените исплати за материјал чија испорака ќе уследи во наредниот пресметковен период односно дел од тие исплати сразмерен на вредноста на не-испорачаниот материјал, ако испораката е делумно извршена; износот на уплатената амортизација за изминатата година ако тој е земен како обврска при корекцијата на вишокот на приходите над расходите односно на доходот според завршната сметка за изминатата година; придонесот за обнова и изградба на Скопје од средствата за инвестиции; другите исплати на трошоци на работењето извршени по обврските од претходната година, ако тие обврски се земени како корективна ставка при утврдувањето на вишокот на приходите над расходите

односно на доходот според завршната сметка за претходната година; исплатата на личните доходи од средствата издвоени за лични доходи според завршната сметка од претходната година; исплатата на надоместоците за боледување што паѓаат на товар на отстапниот придонес за социјално осигурување. Установите што во текот на пресметковниот период набавиле и исплатиле поголеми количини материјал што не е потрошен во целина (на пример: огревен материјал и друго) треба врз основа на евиденциите за потрошниот материјал да ја утврдат вредноста на залихите на тој материјал и истиот износ да го внесат под ред. бр. 11 во колоната 4. Ако во износот под ред. бр. 21 на колоната 3 се содржани средства што до височина од 1,5% од исплатените лични доходи се издвоени на посебна сметка на средствата на заедничката потрошувачка заради организирање и користење одмор на работниците, износот на тие средства се внесува под истиот реден број на колоната 4;

9) под ред. бр. 11 до 18 и ред. бр. 20 и 21 од колоната 5 ги внесуваат трошоците и личните доходи што се однесуваат на пресметковниот период, а по кои до крајот на пресметковниот период не е извршена исплата (неисплатен материјал примен и потрошен во пресметковниот период, неисплатени услуги извршени од други, неиздвоени средства на амортизацијата што се однесуваат на пресметковниот период, неисплатени лични доходи за месеците во пресметковниот период, ненамирени обврски за придонеси за Скопје од средствата за материјални расходи на општата потрошувачка и др.);

10) под ред. бр. 11 до 18 и ред. бр. 20 и 21 од колоната 6 ги внесуваат износите што се добиваат кога врз износите од колоната 3 ќе се додадат износите од колоната 5, а ќе се добијат износите од колоната 4;

11) под ред. бр. 23 установите го пресметуваат коефициентот најмалку со четири децимали, со тоа што четвртиот децимал се заокружува на повеќе ако петтиот децимал е 5 или повеќе од 5. Коефициентот служи за утврдување на трошоците на работењето и личните доходи содржани во наплатената реализација, како и за утврдување на износите на наплатените приходи по изворите на средства а што се искажуваат во образецот ППР-У-1.

#### Член 29

Образецот ППР-ДБ-1 се пополнува на следниот начин:

1) во колоните 5 и 6 се внесуваат износите според книговодствената состојба на контата од колоните 2 и 3, и тоа:

а) во колоната 5 се внесуваат износите на контата наведени во колоната 2;

б) во колоната 6, се внесуваат износите на контата наведени во колоната 3;

2) под ред. бр. 10 во колоните 5 и 6 се искажува вкупниот приход на банката (збир на износите од ред. бр. 1 до 9);

3) под ред. бр. 13 во колоните 5 и 6 се искажуваат вкупните расходи на банката (збир на износите од ред. бр. 11 до 17);

4) под ред. бр. 19 во колоните 5 и 6 се искажува остварениот приход на банката, разликата помеѓу остварениот вкупен приход (ред. бр. 10) и вкупниот расход на банката (ред. бр. 18), што го распределува собранието на банката. Според периодичната пресметка од остварениот приход на банката се издвојува дел од приходот на банката што го распределува работната заедница на банката, кој може да биде еднапред утврден или се утврдува при разгледувањето на периодичната пресметка, а остатокот од остварениот приход претставува нераспореден приход на банката;

5) под ред. бр. 20 во колоните 5 и 6 се искажува делот од приходот на банката што го распределува

работната заедница на банката, што ќе го определи собранието на банката;

6) под ред. бр. 21 во колоните 5 и 6 се искажува нераспоредениот дел од приходот на банката, разликата помеѓу остварениот приход (ред. бр. 19) и делот од приходот на банката што го распределува работната заедница на банката (ред. бр. 20);

7) под ред. бр. 22 во колоните 5 и 6 се искажува делот од приходот на банката што го распределува работната заедница на банката, што треба да им биде еднаков на износите искажани на ред. бр. 20;

8) под ред. бр. 24 во колоните 5 и 6 се искажува вкупниот приход на работната заедница на банката. Вкупниот приход се состои од делот на приходот на работната заедница на банката, што на неа ќе ѝ го додели собранието на банката, и од вонредните приходи на работната заедница на банката;

9) под ред. бр. 31 во колоните 5 и 6 се искажуваат средствата потрошени во периодот за кој се врши пресметката (збир на износите од ред. бр. 25 до 30);

10) под ред. бр. 40 во колоните 5 и 6 се искажуваат вкупните трошоци на работењето на работната заедница на банката, збирот на износите од ред. бр. 31 до 39;

11) под ред. бр. 41 во колоните 5 и 6 се искажува остварениот доход на работната заедница на банката, а кој претставува разлика помеѓу остварениот вкупен приход на работната заедница на банката (ред. бр. 24) и вкупните трошоци на работењето на работната заедница на банката (ред. бр. 40);

12) под ред. бр. 42 во колоните 5 и 6 се искажува загубата од трошоците на работењето на работната заедница на банката, разликата помеѓу трошоците на работењето на работната заедница на банката (ред. бр. 40) и остварениот вкупен приход на работната заедница на банката (ред. бр. 24);

13) под ред. бр. 43 во колоните 5 и 6 се искажува загубата на работната заедница на банката поради неподмирени лични доходи;

14) под ред. бр. 44 во колоните 5 и 6 се искажува вкупната загуба на работната заедница на банката (збир на износите искажан на ред. бр. 42 и 43);

15) под ред. бр. 45 во колоната 5 се искажува пресметаниот придонес од доходот на работната заедница на банката, искажан под ред. бр. 41. Колоната 6 под ред. бр. 45 не се пополнува;

16) под ред. бр. 46 во колоните 5 и 6 се искажува делот од доходот распределен од страна на советот на работната заедница на банката на лични доходи, како за исплатените бруто лични доходи така и за бруто личните доходи што ќе се исплатат според периодичната пресметка.

17) под ред. бр. 47 во колоните 5 и 6 се искажува нераспоредениот дел од доходот на работната заедница на банката според периодичната пресметка, а кој претставува разлика помеѓу остварениот доход (ред. бр. 41) и извршената распределба (ред. бр. 45+46);

18) под ред. бр. 51 во колоните 5 и 6 се искажуваат вкупните него лични доходи (збир на износите од ред. бр. 48 до 51);

19) под ред. бр. 54 во колоните 5 и 6 се искажуваат вкупните придонеси од личните доходи и на личните доходи (збир на износите од ред. бр. 52 до 53);

20) под ред. бр. 57 во колоните 5 и 6 се искажуваат вкупните бруто лични доходи од изминатата година (збир на износите од ред. бр. 55 до 56);

21) под ред. бр. 58 во колоните 5 и 6 се искажуваат вкупно исплатените бруто лични доходи во пресметковниот период, т. е. исплатените лични доходи за текуштиот период и за изминатата година (збир на износите од ред. бр. 54 и 57);

22) под ред. бр. 59 на колоните 5 и 6 се внесува бројот на часовите на работата на сите работници на

## Образец ППР-1

(формат: 210 × 297 mm)

## ПРЕСМЕТКА НА ВКУПНИОТ ПРИХОД И ДОХОД И РАСПРЕДЕЛБА НА ДОХОДОТ

од 1 јануари до \_\_\_\_\_ 1966 година

## I. УТВРДУВАЊЕ НА ВКУПНИОТ ПРИХОД И РАСПРЕДЕЛБА НА ДОХОДОТ

Реден број	Реден број на образецот ППР-2	Е Л Е М Е Н Т И	1965 година	1966 година
1	2	3	4	5
<b>А. Утврдување на вкупниот приход</b>				
1.	4	Реализација на готовите производи и услугите според издадените фактури		
2.	5	Побарувања од купувачите		
3.	6	Наплатена реализација (1 минус 2)		
4.		Други приходи (група на контата 78)		
5.		<b>ВКУПЕН ПРИХОД (3 плус 4)</b>		
<b>Б. Утврдување на доходот</b>				
6.	7	Потрошен материјал		
7.	8	Издатоци за услуги		
8.	9	Кирија и закупнина		
9.	12	Трошоци за реклама, пропаганда и репрезентација		
10.	14	Инвестиционо одржување на основните средства		
11.	27	Набавна вредност на трговските стоки, материјалот и отпадоците		
12.	20	Амортизација		
13.	15, 16 и 29	Трошоци за обновување, одржување и истражување на резерви од рудно и друго минерално богатство, трошоци за освојување ново производство и трошоци за подвоз, натовар и истовар на реализираните производи		
14.	17 и 35	Други разни трошоци		
15.	37	Вонредни трошоци		
16.		<b>ПОТРОШЕНИ СРЕДСТВА (6 до 15)</b>		
17.		<b>НЕТО-ПРОДУКТ (5 минус 16)</b>		
18.		Негативна разлика (16 минус 5)		
19.		Дел од нето-продуктот со кој располага работната организација (24+26+31+32+47+48+51+53)		
20.	28	Данок на промет		
21.		Нето продукт без данокот на промет во 1966 година (5 минус 16 плус 20)		
22.		Негативна разлика без данокот на промет во 1966 година (16 плус 20 минус 5)		
23.	10	Интерес на кредитите		
24.	11	Трошоци за образование на стручните кадри		
25.	13	Премии за осигурување		
26.	18	Лични издатоци што ги товарат трошоците на работењето		
27.	21	Интерес на деловниот фонд		
28.	19	<b>Придонес за социјално осигурување — додатен</b>		

1	2	3	4	5
29.	23	Воден придонес и надоместок за искористување на мелиорациони и посебни водостопански објекти и постројки		
30.	22	Други придонеси и членарини		
31.	33	Придонес за фондот за ризици во трговијата		
32.	34	Амортизација за регенерација на шуми		
33.	30	Придонес за користење градско земјиште		
34.	31 и 32	Други трошоци пред утврдувањето на доходот		
35.	38	Вкупно на товар на вкупниот приход (16+23 до 34)		
36.		Доход на работната организација (5 минус 35)		
37.		Зголемување на доходот		
38.		Намалување на доходот		
39.		<b>ДОХОД ЗА РАСПРЕДЕЛБА</b>		
40.		<b>ЗАГУБА ОД ТРОШОЦИТЕ НА РАБОТЕЊЕТО (35 минус 5)</b>		
41.		Зголемување на загубата		
42.		Намалување на загубата		
43.		Загуба поради неподмирени минимални лични доходи		
44.		Загуба поради остаток на неподмирени лични доходи		
45.		<b>ВКУПНО ЗАГУБАТА ВО ПРЕСМЕТКОВНИОТ ПЕРИОД (40+41+43+44 минус 42)</b>		
<b>В. Распределба на доходот</b>				
46.		Придонес од доходот за федерацијата и општината	x x x x	
47.		Придонес од доходот отстапен за фондовите на работната организација	x x x x	
48.		Придонес од доходот употребен за покривање на минималните лични доходи	x x x x	
49.		Други издвојувања од доходот	x x x x	
50.		<b>ВКУПНО ИЗДВОЕНО ОД ДОХОДОТ (46 до 49)</b>	x x x x	
51.		Дел од доходот издвоен за лични доходи (нето)		
52.		Придонеси од личните доходи и на личните доходи издвоени според периодичната пресметка		
53.		<b>ОСТАТОК НА ДОХОДОТ (39 минус 50+51+52)</b>		
<b>II. СРЕДСТВА ШТО НЕ ВЛЕГУВААТ ВО ВКУПНИОТ ПРИХОД</b>				
54.		Вкупни средства		
55.		Распоредено за лични доходи (брuto)		
<b>III. ЗАГУБА ОД ПРЕТХОДНАТА ГОДИНА И ПОКРИВАЊЕ НА ТАА ЗАГУБА</b>				
56.		Непокриена загуба од претходната година	x x x x	
57.		Загуба од претходната година покриена во текушната година од средствата што не се враќаат	x x x x	
58.		Преостанатата непокриена загуба според завршната сметка од претходната година (56 минус 57)	x x x x	

1	2	3	4	5
<b>IV. ПОДАТОЦИ ЗА ЛИЧНИТЕ ДОХОДИ И ЗА ЧАСОВИТЕ НА РАБОТА</b>				
59.		Укалкулирани лични доходи во пренесените залихи и ненаплатените побарувања (конто 158=268)		
60.	25 колона 4.	Укалкулирани лични доходи во текот на годината (конта од групата 46)		
61.		Вкупно укалкулирани лични доходи (59+60)		
62.	25 колона 6.	Лични доходи во наплатените производи и услуги		
63.		Часови на работа укалкулирани во текот на годината и во пренесените залихи и ненаплатените производи и услуги		
64.	47	Часови на робта во наплатените производи и услуги		
65.		Просечен број на запослените врз база на укалкулираните часови на работа		
66.		Просечен број на запослените врз база на бројната состојба на крајот на месецот		
<b>V. ПОДАТОЦИ ЗА ИСПЛАТЕНИТЕ ЛИЧНИ ДОХОДИ И ЗА ДРУГИТЕ ЛИЧНИ ПРИМАЊА</b>				
67.		Исплатени нето лични доходи од изминатата година (конто 146)		
68.		Аконтации на нето личните доходи од работен однос (конта 140, 141 и 145)		
69.		Други нето-исплати на средства за лични доходи (конта 142 и 144)		
70.		<b>ВКУПНО (67 до 69)</b>		
71.		Лични примања на товар на трошоците на работењето (конто 147 без 1470)		
72.		Лични примања на товар на основните средства и средствата на заедничката потрошувачка (конто 148)		
73.		<b>ВКУПНО НЕТО ЛИЧНИ ДОХОДИ И ЛИЧНИ ПРИМАЊА (70 до 72)</b>		
74.		Придонес од личниот доход од работен однос (конто 236)		
75.		Придонеси за социјално осигурување (конто 237)		
76.		Средства за станбена изградба (конто 238)		
77.		Придонес за запослување (дел од конто 239)		
78.		Надоместок за повластиците во патничкиот сообраќај (конта 2390 и 2391)		
79.		Придонес за обнова и изградба на Скопје од средствата за лични доходи на работниците (дел од конто 239)		
80.		<b>ВКУПНО (73 до 79)</b>		
Реден број	Класа, група или конто	Е Л Е М Е Н Т И	1965 година	1966 година
1	2	3	4	5

**VI. РАЗНИ ПОДАТОЦИ**

81.	00.02 без 008	Активни основни средства според набавната вредност		
-----	---------------------	--	--	--

1	2	3	4	5
82.	00 без 008,02 минус 010	Активни основни средства според сегашната вредност		
83.	003	Орудија за работа според набавната вредност		
84.	003 минус 0102	Орудија за работа според сегашната вредност		
85.	3	Залихи на материјали и на ситен инвентар		
86.	5	Залихи на недовршено производство		
87.	600	Залихи на готови производи		
88.	660	Залихи на трговски стоки		
89.	12	Купувачи		
90.	900	Деловен фонд		
91.	910	Кредити за основни средства		
92.	911 912	Кредити за трајни обртни средства и за почетниот фонд на обртните средства		
93.	93	Резервни фонд и други фондови		
94.	22	Добавувачи		
95.	ред. бр 51 на образ. ППР-2	Просечно расположиви основни средства		
96.	ред. бр 52 на образ. ППР-2	Просечно расположиви обртни средства		
97.		Наплатени регреси, премии и надоместоци што влегуваат во вкупниот приход		
98.		Наплатени регреси, премии и надоместоци што не влегуваат во вкупниот приход		
99.		Царини и други увозни довачки (конто 303 без 3030)		
100.		Трошоци на паричниот и платниот промет (конто 413)		
101.		Наплатена реализација од општествените фондови		
102.		Наплатена реализација од буџетот на општествено-политичките заедници		
103.		Наплатена реализација од стопанските организации		
104.		Наплатена реализација од граѓани и граѓански правни лица		
105.		Наплатена реализација од други корисници на услуги		
106.		ВКУПНО (101 до 105)		
107.		Трошоци за лекови и други санитарски материјал		
108.		Трошоци за прехранбени продукти		
109.		Трошоци за облека и обувки на штитеници		
110.		ВКУПНО (107 до 109)		

1	2	3	4	5
111.	Приходи на научноистражувачките организации од научноистражувачка работа			
112.	Други приходи на научноистражувачките организации			
113.	Потрошени средства на заедничката потрошувачка			

На \_\_\_\_\_ 19\_\_\_\_ година

Раководител  
на сметководството,

Претседател  
на управниот одбор,

Директор,

Образец ППР-2  
(формат: 210 × 297 mm)

СР \_\_\_\_\_ Околија \_\_\_\_\_ Општина \_\_\_\_\_

Работна организација \_\_\_\_\_ Шифра на дејноста \_\_\_\_\_

### УТВРДУВАЊЕ НА ЕЛЕМЕНТИТЕ ЗА СОСТАВУВАЊЕ НА ПЕРИОДИЧНАТА ПРЕСМЕТКА НА РАБОТНИТЕ ОРГАНИЗАЦИИ

од 1 јануари до \_\_\_\_\_ 1966 година

I. ПРЕСМЕТУВАЊЕ НА КОЕФИЦИЕНТИТЕ ЗА ИЗНОСАЊЕ НА ТРОШОЦИТЕ НА РАБОТЕЊЕТО ПО ВИДОВИ, СОДРЖАНИ ВО ФАКТУРИРАНИТЕ И НАПЛАТЕНИТЕ ПРОИЗВОДИ И УСЛУГИ

Реден број	Е Л Е М Е Н Т И	Коефициент
1	2	3
1	Коефициентот Р-1 = $\frac{\text{износот на контата од групата 70 минус контото 709}}{\text{износот на контата од групата 49 минус контата од групата 48}}$	
2	Коефициентот Р-2 = $\frac{\text{износот на контата 719}}{\text{износот на контата од групата 49 минус контата од групата 48}}$	
3	Коефициентот Р-3 = $\frac{\text{ред. бр. 6 од колоната 4 на овој образец}}{\text{ред. бр. 4 од колоната 4 на овој образец}}$	

### II. ПРЕСМЕТУВАЊЕ НА НАПЛА ТЕНАТА РЕАЛИЗАЦИЈА

Реден број	Реден број од образецот ППР-1	ЕЛЕМЕНТИ И БРОЈ НА КОНТАТА	Износ
1	2	3	4
4.	1	Реализација на готовите производи и услугите по издадените фактури, заедно со пренесеното салдо од изминатата година (контата од групата 75, 76 и 77, без контото 759)	
5.	2	Ненаплатени побарувања од купувачите	
6.	3	Наплатена екстерна реализација	

## III. ПРЕСМЕТУВАЊЕ НА ТРОШОЦИТЕ ПО ВИДОВИ СОДРЖАНИ ВО ФАКТУРИРАНАТА И НАПЛАТЕНАТА РЕАЛИЗАЦИЈА

Реден број	Кonto	Е Л Е М Е Н Т И	Т р о ш о ц и		
			укалкулирани	фактурирана	наплата
1	2	3	4	5	6
7.	40	Материјал			
8.	41 без 414	Услуги			
9.	414	Кирија и закупнина			
10.	420	Интерес на кредитите			
11.	421	Трошоци за образование на стручните кадри			
12.	422, 423 и 424	Трошоци за реклама, пропаганда и репрезентација			
13.	425	Премии за осигурување			
14.	426	Трошоци за инвестиционо одржување на основните средства			
15.	427	Трошоци за обновување, одржување и истражување на резерви од рудно и друго минерално богатство			
16.	428	Трошоци за освојување ново производство			
17.	429	Други разни трошоци			
18.	43 и 47	Лични издатоци што ги товарат трошоците на работењето			
19.	452	Придонеси за социјално осигурување			
20.	440	Амортизација			
21.	450	Интерес на деловниот фонд			
22.	451 и 459	Придонеси и членарини за комори и други организации и други придонеси и членарини на товар на трошоците на работењето			
23.	454	Воден придонес и надоместок за искористување мелиорациони и посебни водостопански објекти и постројки			
24.	—	ВКУПНО (7 до 23)			
25.	46	Укалкулирани лични доходи и надоместоци на личните доходи			
26.	—	ВКУПНО (24 + 25)			
27.	71, 72 без 719	Набавна вредност на реализираните трговски стоки, материјали и отпадоци	x x x x x		
28.	740	Данок на промет	x x x x x		
29.	747	Трошоци за подвоз, натовар и истовар на реализираните производи	x x x x x		
30.	7493	Придонес за користење градско земјиште	x x x x x		
31.	744	Придонес од прометот на филмови	x x x x x		



1	2	3	4	5	6
32.	745	Стасани отплати по кредитите за трајни потреби и друго	x x x x x		
33.	7491	Придонес за фондот за ризици во трговијата	x x x x x		
34.	7492	Амортизација за регенерација на шуми	x x x x x		
35.	746, 748 и 749	Непокриена разлика на неамортизираниот дел од основните средства, покривање на загубата и друго	x x x x x		
36.		ВКУПНО (27 до 35)	x x x x x		
37.	73	Вонредни трошоци	x x x x x		
38.		ВКУПНИ ТРОШОЦИ (24+36+37)	x x x x x		
39.	—	ВКУПНИ ТРОШОЦИ И ЛИЧНИ ДОХОДИ СО ПРИ-ДОНЕСИТЕ (25 плус 38)	x x x x x		

## IV. ПРЕСМЕТУВАЊЕ НА МИНИМАЛНИТЕ ЛИЧНИ ДОХОДИ И НА ЧАСОВИТЕ НА РАБОТА

Реден број	Е Л Е М Е Н Т И		И з н о с
1	2		3
40	Вкупно укалкулирани лични доходи (конта од групата 46 односно ред. бр. 41 плус 42)		
41	Укалкулирани лични доходи до височината на минималните лични доходи		
42	Укалкулирани лични доходи над височината на минималните лични доходи (40 минус 41)		
43	Коефициент Р-4 за пресметување на минималните лични доходи: ред. бр. 41 од овој образец  ред. бр. 40 од овој образец		
44	Реализирани минимални лични доходи во наплатените производи и услуги (ред. бр. 25 од колоната 6 на овој образец X коефициентот Р-4)		
45	Вкупно укалкулирани часови на работа во текот на годината (конта од групата 46)		
46	Потрошени часови на работа во фактурираните производи и услуги (ред. бр. 45 на овој образец X коефициентот Р-1 односно Р-2)		
47	Потрошени часови на работа во наплатените производи и услуги (ред. бр. 46 на овој образец X коефициентот Р-3)		

## V. ПРЕСМЕТУВАЊЕ НА ПРОСЕЧНИОТ ИЗНОС НА ВКУПНИТЕ ОСНОВНИ И ОБРТНИТЕ СРЕДСТВА ВО ПРЕСМЕТКОВНИОТ ПЕРИОД

Реден број	Состајба на	Конта 900	Конта 910	Конта 911 912 913 и 915	Конта 926	Вкупно (3 до 6)
1	2	3	4	5	6	7
	1 јануари					
	1 февруари					
	1 март					
	1 април					
	1 мај					
	1 јуни					
	1 јули					
	1 август					
	1 септември					
	30 септември					
48	ВКУПНО					



Образац ПНР-У-1

НАЗИВ НА УСТАНОВАТА \_\_\_\_\_  
 МЕСТО \_\_\_\_\_  
 ШИФРА НА ДЕЈНОСТА \_\_\_\_\_

**ПРЕСМЕТКА НА ВКУПНИОТ ПРИХОД И ДОХОД И РАСПРЕДЕЛБА НА ДОХОДОТ**

од 1 јануари до \_\_\_\_\_ 1966 година

**I. УТВРДУВАЊЕ НА ВКУПНИОТ ПРИХОД И РАСПРЕДЕЛБА НА НОХОДОТ**

Реден број	Е Л Е М Е Н Т И	И з н о с
1	2	3
<b>А. Утврдување на вкупниот приход</b>		
1.	Приходи од реализацијата на услугите и производите по издадените фактури, од вршење определена програма на задачи и вршење дејности	
2.	Ненаплатени побарувања	
3.	НАПЛАТЕНА РЕАЛИЗАЦИЈА (1 минус 2)	
4.	Други приходи	
5.	ВКУПЕН ПРИХОД (3 плус 4)	
<b>Б. Утврдување на доходот</b>		
6.	Материјал и услуги	
7.	Амортизација	
8.	Други трошоци	
9.	Вонредни трошоци	
10.	Данок на промет	
11.	Премии за осигурување, интереси, придонеси и членарини	
12.	Лични издатоци што ги товарат трошоците на работењето	
13.	Други издатоци на товар на вкупниот приход	
14.	ВКУПНО (6 до 13)	
15.	ДОХОД (5 минус 14)	
16.	ЗАГУБА ОД ТРОШОЦИТЕ НА РАБОТЕЊЕТО (14 минус 5)	
17.	Загуба поради неподмирени исплатени лични доходи	
18.	ВКУПНА ЗАГУБА ВО ПРЕСМЕТКОВНИОТ ПЕРИОД (16 плус 17)	
<b>В. Распределба на доходот</b>		
19.	Дел од доходот издвоен за лични доходи (нето)	

1	2	3
20	Придонеси од личните доходи и на личните доходи издвоени по периодичната пресметка	
21	ОСТАТОК ОД ДОХОДОТ (15 минус 19 + 20)	
<b>Г. Податоци за личните доходи</b>		
22	Лични доходи и лични издатоци од дополнителна работа и по основот на граѓанскоправен однос (нето)	
23	Придонеси од личните доходи и според личните доходи	
24	Лични доходи во наплатените производи и услуги	
<b>II. НЕПОКРИЕНА ЗАГУБА ОД ПРЕТХОДНАТА ГОДИНА И ПОКРИВАЊЕ НА ТАА ЗАГУБА</b>		
25	Непокриена загуба според завршната сметка за претходната година	
26	Загуба од претходната година покриена во текуштата година од средствата што не се враќаат	
27	ПРЕОСТАНАТА НЕПОКРИЕНА ЗАГУБА СПОРЕД ЗАВРШНАТА СМЕТКА ОД ПРЕТХОДНАТА ГОДИНА (25 минус 26)	
<b>III. РАЗНИ ПОДАТОЦИ</b>		
28	Наплатена реализација од општествени-те фондови	
29	Наплатена реализација од буџетот на општествено-политичке заедници	
30	Наплатена реализација од работните организаии	
31	Наплатена реализација од граѓани и граѓански правни лица	
32	Наплатена реализација од другите корисници	
33	ВКУПНО (28 до 32)	
34	Трошоци за лекови и друг санитарски материјал	
35	Трошоци за прехранбени продукти	
36	Трошоци за облека и обувки на штите-ници	
37	Приходи на научните установи од научноистражувачка работа	
38	Други приходи на научните установи	

На \_\_\_\_\_ 196— година

Раководител на  
сметководството,Претседател  
на советот,

Директор,

## Образец ППР-У-2

НАЗИВ НА УСТАНОВАТА \_\_\_\_\_

МЕСТО \_\_\_\_\_

ШИФРА НА ДЕЛНОСТА \_\_\_\_\_

УТВРДУВАЊЕ НА ЕЛЕМЕНТИТЕ ЗА СОСТАВУВАЊЕ НА ПЕРИОДИЧНАТА ПРЕС-  
МЕТКА НА УСТАНОВИТЕ ШТО ДЕЛОВНИТЕ КНИГИ НЕ ГИ ВОДАТ СПОРЕД НА-  
ЧЕЛАТА НА ДВОЈНОТО КНИГОВОДСТВО

од 1 јануари до \_\_\_\_\_ 1966 година

## I. Утврдување на приходот

Реден број	Е Л Е М Е Н Т И	Приходи според евиден- цијата за извршувањето на финансискиот план	Уплати на жиро-смет- ката што не се приход во пресметковниот период	Вредност на извршените и ненаплатени услуги и задава	Приходи во пресмет- ковниот период (3+5+4)
1	2	3	4	5	6
1	Приходи од општествените фондови				
2	Приходи од буџетот на општествено-по- литичките заедници				
3	Приходи од работни организации				
4	Приходи од граѓани и граѓански прав- ни лица				
5	Приходи од други корисници на услуги				
6	ВКУПНО (1 до 5)				
7	Ненаплатени побарувања (ред. бр. 6 на колоната 5)	x	x	x	
8	НАПЛАТЕНА РЕАЛИЗАЦИЈА (ред. бр. 6 на колоната 6 минус ред. бр. 7)	x	x	x	
9	Други приходи	x	x	x	
10	ВКУПЕН ПРИХОД (8 плус 9)	x	x	x	

## II. Утврдување на трошоците на работењето и личните доходи

Реден број	Е Л Е М Е Н Т И	Трошоци и лични дохо- ди според евиденцијата за извршувањето на финансискиот план	Исплати што не се од- несуваат на пресметков- ниот период, односно што не паѓаат на товар на трошоците на рабо- тењето	Трошоци и лични до- ходи што паѓаат на то- вар на пресметковниот период, а не се испла- тени во пресметковниот период	Фактични трошоци и лични доходи во пре- сметковниот период (3+5+4)
1	2	3	4	5	6
11	Материјал и услуги				
12	Амортизација				
13	Други трошоци				
14	Вонредни трошоци				
15	Данок на промет				
16	Премии за осигурување, интереси, при- донеси и членарини				
17	Лични издатоци што ги товарат трошо- ците на работењето				
18	Други издатоци на товар на вкупниот приход				
19	ВКУПНО (од 11 до 18)				

1	2	3	4	5	6
20	Лични доходи и лични издатоци од дополнителна работа и по основот на граѓанскоправен однос				
21	Придонеси од личните доходи и на личните доходи				
22	ВКУПНИ ТРОШОЦИ И ЛИЧНИ ДОХОДИ СО ПРИДОНЕСИТЕ (19+20+21)				

**III. Пресметување на коефициентот за изнаоѓање на трошоците на работењето содржани во наплатената реализација**

Реден број	Е Л Е М Е Н Т И	Коефициент
1	2	3
23	Коефициентот = $\frac{\text{Износот од ред. бр. 8 на колоната 6}}{\text{Износот од ред. бр. 6 на колоната 6}}$	

На \_\_\_\_\_ 196\_\_ година

Раководител  
на сметководството,

Претседател  
на советот,

Директор,

НАЗИВ НА БАНКАТА \_\_\_\_\_  
СР \_\_\_\_\_  
МЕСТО \_\_\_\_\_

Образец ППР-ДБ-1

**УТВРДУВАЊЕ И РАСПРЕДЕЛБА НА ВКУПНИОТ ПРИХОД И ДОХОД**

од 1 јануари до \_\_\_\_\_ 1966 година

Реден број	Конта за пополнување		Е Л Е М Е Н Т И	Состојба	
	на колоната 5	на колоната 6		на 30 јуни 1965 година	на 30 јуни 1966 година
1	2	3	4	5	6

**A. УТВРДУВАЊЕ И РАСПРЕДЕЛБА НА ВКУПНИОТ ПРИХОД**

**I. Утврдување на приходот на банката**

1.	75100, 75101, 75102, 75110, 75112, 75104, 75105, 75106, 75107, 752, 75113, 75114, 75111	8100, 8101, 8104, 8105	Интерес по дадените кредити		
2.	-	8102	Интерес по кредитите за станбена изградба		
3.	75103, 75120	8103	Интерес по кредитите дадени на граѓани		
4.	75108, 75109, 75118	8109	Друг активен интерес		
5.	75600, 75613, 75611, 75612, 7576, 75601, 75603, 75604, 75605, 75606, 75607, 75608, 75609, 75610, 75617	8110, 8111, 8112, 8114, 8119	Надоместоци за услуги на работни и други организации и општествено-политички заедници		

1	2	3	4	5	6
6.	75602	8113	Надоместоци за услуги на граѓани		
7.	769	8120	Надоместок на трошоците што во фактичен износ се наплатуваат од комитентот		
8.	7577	8121, 8129	Други приходи		
9.	7578, 75119, 75618	831	Вонредни приходи		
10.			Вкупни приходи на банката (1 до 9)		
11.	75000, 75001, 75004, 75006	8000, 8001	Интерес по примените кредити		
12.	75002, 75011, 75020, 75021	8002	Интерес по домашни и иселенички влогови и по девизни сметки на граѓани		
13.	75007, 75008, 75005, 75012, 75028	8003, 8004, 8009	Друг пасивен интерес		
14.	7530, 7531	801	Интерес на кредитниот фонд		
15.		802	Данок на промет		
16.	754, 4200	803, 804	Други расходи		
17.	7579, 75019, 75619	830	Вонредни расходи		
18.			Вкупно расходите на банката (11 до 17)		
19.			Остварени приходи на банката (10 минус 18)		
			<b>II. Распределба на остварениот приход на банката</b>		
20.			Дел од приходот на банката што го распоредува работна заедница на банката		
21.			Нераспореден приход на банката (19 минус 20)		
			<b>Б. УТВРДУВАЊЕ И РАСПРЕДЕЛБА НА ДОХОДОТ НА РАБОТНАТА ЗАЕДНИЦА НА БАНКАТА</b>		
			<b>I. Утврдување на доходот</b>		
22.			Дел од приходот на банката што го распоредува работната заедница на банката		
23.	459	851	Вонредни приходи на работната заедница на банката		
24.			Вкупно приходите на работната заедница на банката (22 + 23)		
25.	4120, 4121, 4122, 4123, 4130, 4132, 4125, 4133, 411, 4129, 4139, 4131, 4126, 4127, 4128	40	Трошоци за материјал		
26.	41500, 41501, 4124, 4133 дел 41519, 41511, 41502, 41503, 41504, 422, 41506, 41507, 41509, 4210, 4211, 4219	41 без 4108	Трошоци за туѓи услуги		
27.	419	4108	Трошоци за инвестиционо одржување на основните средства		
28.	423	430	Амортизација		

1	2	3	4	5	6
29.	417	470, 471	Трошоци за реклама, пропаганда и репрезентација		
30.	41510, 4202, 428, 4209 дел	4201, 4203, 473 475	Разни трошоци		
31.			Потрошени средства (25 до 30)		
32.	423	460	Интерес на деловниот фонд		
33.	427	461	Интерес на кредитите за сопствени потреби		
34.	418	462	Премии за осигурување		
35.	4206, дел	4209 463 без 4632	Членарини		
36.	426	4632	Додатен придонес за здравствено и инвалидско осигурување		
37.	410, 4021,	4020, 4204	442 Трошоци за работа што паѓаат на товар на трошоците на работењето		
38.		474	Трошоци за стручно образование на кадрите		
39.	429	850	Вонредни расходи на работната заедница на банката		
40.			Вкупни трошоци на работната заедница на банката (31+32 до 39)		
41.			Остварен доход на работната заедница на банката (24 минус 40)		
42.			Загуба од трошоците на работењето на работната заедница на банката (40 минус 24)		
43.			Загуба поради неподмирени лични доходи		
44.			Вкупно загубата (42 + 43)		
<b>II. Распределба на доходот на работната заедница на банката</b>					
45.			Придонес од доходот		x x x x
46.			За лични доходи		
47.			Нераспореден доход на работната заедница на банката (41 минус 45 + 46)		
<b>V. ПОДАТОЦИ ЗА ЛИЧНИТЕ ДОХОДИ И ЧАСОВИТЕ НА РАБОТА</b>					
48.		8810, 8811, 8812, 8814	Исплатени нето лични доходи од редовното работно време според стартните основи		
49.	4023	8813	Нето-исплати според договорите од граѓанскоправен однос		
50.		8817	Други нето лични доходи што се исплатуваат од средствата за лични доходи		
51.			Вкупно нето личните доходи (48 до 50)		
52.		8815 и дел 8818	Придонес од личниот доход		
53.		8816 и дел 8818	Придонес на личните доходи		
54.			Вкупно придонесите од личните доходи и на личните доходи (52 + 53)		



1	2	3	4	5	6
55.		8819 дел	Исплатени нето лични доходи од претходната година		
56.		8819 дел	Придонеси од личните доходи и на личните доходи од изминатата година		
57.			Вкупно бруто личните доходи од изминатата година (55 + 56)		
58.			Вкупно исплатените бруто лични доходи во пресметковниот период (54 + 57)		

## Г. ПОДАТОЦИ ЗА ЧАСОВИТЕ НА РАБОТА

59.			Број на часовите во пресметковниот период		
60.			Број на часовите на надворешните соработници		
61.			Вкупен број на часовите (59 + 60)		

## Д. ПОСЕБНИ ПОДАТОЦИ

62.			Вкупен број на запослените на крајот на изминатиот период		
63.			Просечен број на запослените (просек врз база на состојбата на бројот на запослените кон крајот на секој месец)		

На \_\_\_\_\_ 196— година

Раководител  
на сметководството,

Овластено лице на органот  
на управувањето,

работната заедница на банката — поминати на работа во редовно работно време во пресметковниот период;

23) под ред. бр. 60 на колоните 5 и 6 се внесува бројот на часовите на работа на надворешните соработници

Ако банката не располага со податоци за бројот на часовите на работа за исплати на надворешните соработници, таа тој број на часови го пресметува на тој начин што од износот на исплатените лични доходи (ред. бр. 54) ќе ги одземе исплатените бруто лични доходи на надворешните соработници, и добиениот износ го дели со вкупниот број на часовите искажан под ред. бр. 59. На тој начин се добива просечниот износ на исплатените лични доходи по еден час за работниците во редовен работен однос. Со ставање во однос на исплатените бруто лични доходи на надворешните соработници со просечниот исплатен личен доход за еден час на работник од редовен работен однос, се добива вкупниот број на часовите на работа на надворешните соработници, кој се внесува во колоните 5 и 6 под ред. бр. 60;

24) под ред. бр. 61 во колоните 5 и 6 се искажува вкупниот број на часовите на работа (збир на износите од ред. бр. 59 и 60);

25) под ред. бр. 62 во колоните 5 и 6 се искажува вкупниот број на запослените на крајот на изминатиот период, утврден врз основа на платните списоци за јуни на текуштата година;

26) под ред. бр. 63 во колоните 5 и 6 се искажува просечниот број на запослените во пресметковниот период. Просечниот број на запослените се пресметува на тој начин што ќе се земе состојбата на запослените на крајот на секој месец и збирот на состој-

бата на запослените ќе се подели со бројот на месеците.

## V. Преодни и завршни одредби

## Член 30

Обрасците наведени во чл. 7, 8 и 9 на овој правилник се напечатени кон овој правилник и се негов составен дел.

Заради овозможување механографска обработка на податоците од периодичните пресметки, работните организации што ги издаваат обрасците можат обрасците од ставот 1 на овој член да ги печатат спрема димензиите и други технички услови што ќе ги определи Службата — Главна централа.

## Член 31

Со денот на влегувањето во сила на овој правилник престанува да важи правилникот за периодичната пресметка на стопанските организации („Службен лист на СФРЈ“, бр. 26/65, 42/65 и 48/65).

## Член 32

Овој правилник влегува во сила осмиот ден од денот на објавувањето во „Службен лист на СФРЈ“.

Бр 1/3 — 6679/1  
3 јуни 1966 година  
Белград

Сојузен секретар  
за финансии,  
Киро Глигоров, с. р.

249.

Врз основа на членот 3 став 2 од Законот за книговодството на стопанските организации („Службен лист на СФРЈ“, бр. 12/65), сојузниот секретар за финансии пропишува

**П Р А В И Л Н И К  
ЗА ИЗМЕНИ И ДОПОЛНЕНИЈА НА ПРАВИЛНИКОТ  
ЗА ЕДИНСТВЕНИОТ КОНТЕН ПЛАН НА  
СТОПАНСКИТЕ ОРГАНИЗАЦИИ**

## Член 1

Во Правилникот за единствениот контен план на стопанските организации („Службен лист на СФРЈ“, бр. 10/66) во членот 17 во класата 7: Реализација, во групата на конта 71 — Набавна вредност на реализираните трговски стоки, по синтетичкото konto 713 се додава ново синтетичко konto 719, кое гласи: „719 — Трошоци на работењето и лични доходи содржани во фактурираната реализација“.

## Член 2

Во членот 21 став 3 точ. 2 и 4 се бришат. Досегашните точ. 3 и 5 стануваат точ. 2 и 3.

## Член 3

Во членот 32 став 8 точката 1 се менува и гласи: „1) konto 719 — Трошоци на работењето и лични доходи содржани во фактурираната реализација, за износот на трошоците на работењето и личните доходи содржани во ненаплатената реализација;“.

Во точката 3 по зборовите: „реализираните трговски стоки,“ се додаваат зборовите: „освен контото 719.“.

## Член 4

Во членот 35 став 12 по точката 5 се додава нова точка 6, која гласи:

„6) за придонесот за запослување;“.

Досегашната точка 6 станува точка 7.

## Член 5

Во членот 36 став 6 во точката 3 на крајот точката се заменува со точка и запирка и по тоа се додава нова точка 4, која гласи:

„4) обврски спрема деловниот фонд за загубата покриена од тој фонд.“.

## Член 6

Во членот 55 став 3 зборовите: „контото 795“ се заменуваат со зборовите: „контото 719“.

## Член 7

Во членот 67 по ставот 1 се додава нов став 2, кој гласи:

„Контото 719 — Трошоци на работењето и лични доходи содржани во фактурираната реализација, се задолжува во текот на годината, по истекот на пресметковниот период, за вкупниот износ на трошоците искажани на контата од класата 4, освен за износот на трошоците пренесени на контото 520, со одобрување на конта од групата 49 — Распоред на трошоците на работењето и на укалкулираните лични доходи.“

Досегашниот став 2 станува став 3.

## Член 8

Во членот 70 став 7 зборовите: „надоместоците за употреба и користење на водите,“ се бришат.

## Член 9

Во членот 75 ставот 3 се брише.

## Член 10

Во членот 76 став 7 точка 4 по зборовите: „санациониот кредит“ запирката и зборовите до крајот се бришат.

## Член 11

Во членот 77 став 5 се додава нова реченица, која гласи:

„За износот на загубата што е покриена според ставот 9 точка 4 од овој член се задолжува контото 850 — посебно аналитичко konto, со одобрување на контото 249 — посебно аналитичко konto.“.

## Член 12

По членот 87 се додава нов член 87а, кој гласи:

„Трговската стопанска организација што според одредбите од членот 32 став 8 точка 1 на Правилникот за единствениот контен план на стопанските организации („Службен лист на СФРЈ“, бр. 10/66), при отворањето на книгите под 1 јануари 1966 година го пренесла износот на трошоците на работењето и на личните доходи содржани во ненаплатената реализација на товар на контото 490 — Распоред на трошоците на работењето и на укалкулираните лични доходи, ќе изврши пренос на износот на тие трошоци на товар на контото 719 — Трошоци на работењето и лични доходи содржани во фактурираната реализација.“

## Член 13

Овој правилник влегува во сила осмиот ден од денот на објавувањето во „Службен лист на СФРЈ“.

Бр. 1/3—6680/1  
25 мај 1966 година  
Белград

Сојузен секретар  
за финансии,  
**Киро Глигоров, с. р.**

250.

Врз основа на членот 205, во врска со членот 146 ст. 1 и 2 и со чланот 151 став 1 од Законот за воздушната пловидба („Службен лист на СФРЈ“, бр. 12/65), сојузниот секретар за сообраќај и врски пропишува

**П Р А В И Л Н И К  
ЗА НАЧИНОТ НА ОБЕЛЕЖУВАЊЕ НА ПОЛЕТНО-СЛЕТНИ И ДРУГИ ПАТЕКИ НА ЦИВИЛНИТЕ  
АЕРОДРОМИ И ЗА ПОСТАВАЊЕ ЗИЦИ ЗА  
ОРИЕНТАЦИЈА НА ОБЈЕКТИТЕ ВО ЗОНАТА  
НА ЦИВИЛНИТЕ АЕРОДРОМИ**

## I. ОПШТИ ОДРЕДБИ

## Член 1

Полетно-слетните патеки, нулните патеки, платформите и другите површини на цивилен аеродром (во понатамошниот текст: аеродром) определени за полетување, слетување, движење и престој на воздухоплови (маневарски површини), како и зградите, постројките и другите објекти во зоната на аеродром или преку кои преминуваат воздушни патишта, а кои можат да претставуваат опасност за воздушната пловидба (пречки), мораат да бидат обележени на начинот пропишан со овој правилник.

На аеродромите со бетонски и асфалтни патеки се означуваат и правецот на ветровите и називот и географската положба на аеродромот.

## Член 2

Полетно-слетна патека може да биде:

1) патека за полетување и слетување на воздухоплов според правилата на визуелно летање (неинструментална полетно-слетна патека);

2) патека за полетување и слетување на воздухоплов според правилата на летање со помош на инструменти (инструментална полетно-слетна патека);

3) патека за полетување и слетување на воздухоплов според правилата на летање со помош на инструменти и со можност за прецизно пристапување под услови на слаба видливост (прецизно-инструментална полетно-слетна патека).

#### Член 3

Маневарските површини се обележуваат со знаци за дневно летање и со светлосни знаци за ноќно летање.

Со знаци за дневно летање се обележуваат аеродромите што се користат само за полетување и слетување на воздухоплови дење. Ако аеродромот се користи и ноќе за полетување и слетување на воздухоплови, тој, покрај знаците за дневно летање, мора да се обележи и со светлосни знаци за ноќно летање.

Со светлосни знаци за ноќно летање можат да се обележуваат и аеродромите што се користат само за летање на воздухоплови дење, ако на нив условите на видливост често се многу слаби поради магла, снежни вијулицы, силни дождови или од други причини, а се предвидува тие и под тие услови да се користат за полетување, слетување и движење на воздухоплови.

#### Член 4

Знаците за дневно летање се состојат од линии (ленти), броеви, букви, триношци и знаменца.

Светлосните знаци за ноќно летање се светлосни линии, светла, фарови и други светлосни знаци.

Пречките во зоната на аеродроми и пречките преку кои преминуваат воздушни патишта се обележуваат со бојосување, знаменца, кугли и светла.

#### Член 5

Светлосните знаци за ноќно летање мораат да се напојуваат со електрична енергија.

Ако светлосните знаци за ноќно летање се напојуваат со електрична енергија од општата мрежа на електростопанството, тие мораат да имаат и сопствен резервен извор на електрична енергија.

#### Член 6

Знаците за обележување мораат да бидат секогаш во исправна состојба, редовно контролирани и одржувани.

## II. ОБЕЛЕЖУВАЊЕ СО ЗНАЦИ ЗА ДНЕВНО ЛЕТАЊЕ

### 1. Обележување на полетно-слетна патека

#### Општи одредби

#### Член 7

Обележувањето на бетонска и асвалтна полетно-слетна патека со знаци за дневно летање се врши:

- 1) со означување на полетно-слетната патека со броеви и букви;
- 2) со обележување на праговите;
- 3) со обележување на оската;
- 4) со обележување на зоните на допирните точки;
- 5) со обележување на страните на полетно-слетната патека.

На тревна полетно-слетна патека се обележуваат со знаци за дневно летање само страните, праговите и оската.

#### Член 8

Знаците за дневно летање мораат да бидат во што поголем контраст во однос на теренот во непосредната околина на полетно-слетната патека.

Ако е теренот зелен или во друга темна боја, знаците за дневно летање треба да бидат во бела боја, а ако е теренот во светла боја, на пример варовиков терен, знаците треба да бидат во портокалова или некаја темна боја.

## Броеви и букви за означување

### Член 9

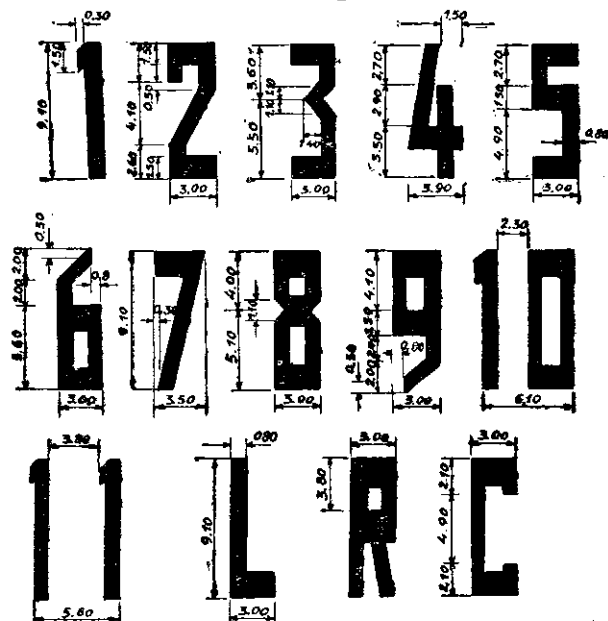
Полетно-слетната патека се означува на обата краја со броеви составени од две цифри.

За означување на полетно-слетна патека се зема број најблизок на една десетина од агол во хоризонтална рамнина на оската на полетно-слетната патека и магнетниот север, мерено во правецот на движењето на стрелката на часовникот кога се гледа од правецот на пристапот кон патеката. Ако на овој начин се добие едноцифрен број, пред таквиот број се додава нула за да се формира број од две цифри.

Ако правилно се определени една десетина агол во хоризонтална рамнина на оската на полетно-слетната патека и магнетниот север, разликата помеѓу броевите на едниот и другиот крај на полетно-слетната патека мора да изнесува 18.

### Пртеж број 1

Броеви и букви за означување на полетно-слетна патека



### Член 10

Меѓусебната положба на паралелните инструментални полетно-слетни патеки се обележува, и тоа:

- 1) ако се паралелни само две инструментални полетно-слетни патеки, левата патека се обележува со буквата L, а десната патека — со буквата R, гледано од правецот на слетувањето;
- 2) ако се паралелни три или повеќе инструментални полетно-слетни патеки, левата крајна патека се обележува со буквата L, десната крајна патека — со буквата R, гледано од правецот на слетувањето, а сите патеки помеѓу нив — со буквата C.

### Член 11

Броевите со кои се означува полетно-слетната патека се постават симетрично врз оската на полетно-слетната патека (пртежот број 2 А и Б приложен кон овој правилник), и тоа:

- 1) кај инструментална полетно-слетна патека на 48 m од работ на прагот, односно на 12 m од знакот на прагот, а кај паралелни инструментални полетно-слетни патеки на 69 m од работ на прагот, односно на 33 m од знакот на прагот;
- 2) кај неинструментална полетно-слетна патека на 6 m од работ на прагот.

Буквите за означување на меѓусебната положба на инструменталните полетно-слетни патеки се постават на оската на полетно-слетната патека, а на 48 m од работ на прагот, односно на 12 m од знакот на прагот (цртежот број 2 С приложен кон овој правилник).

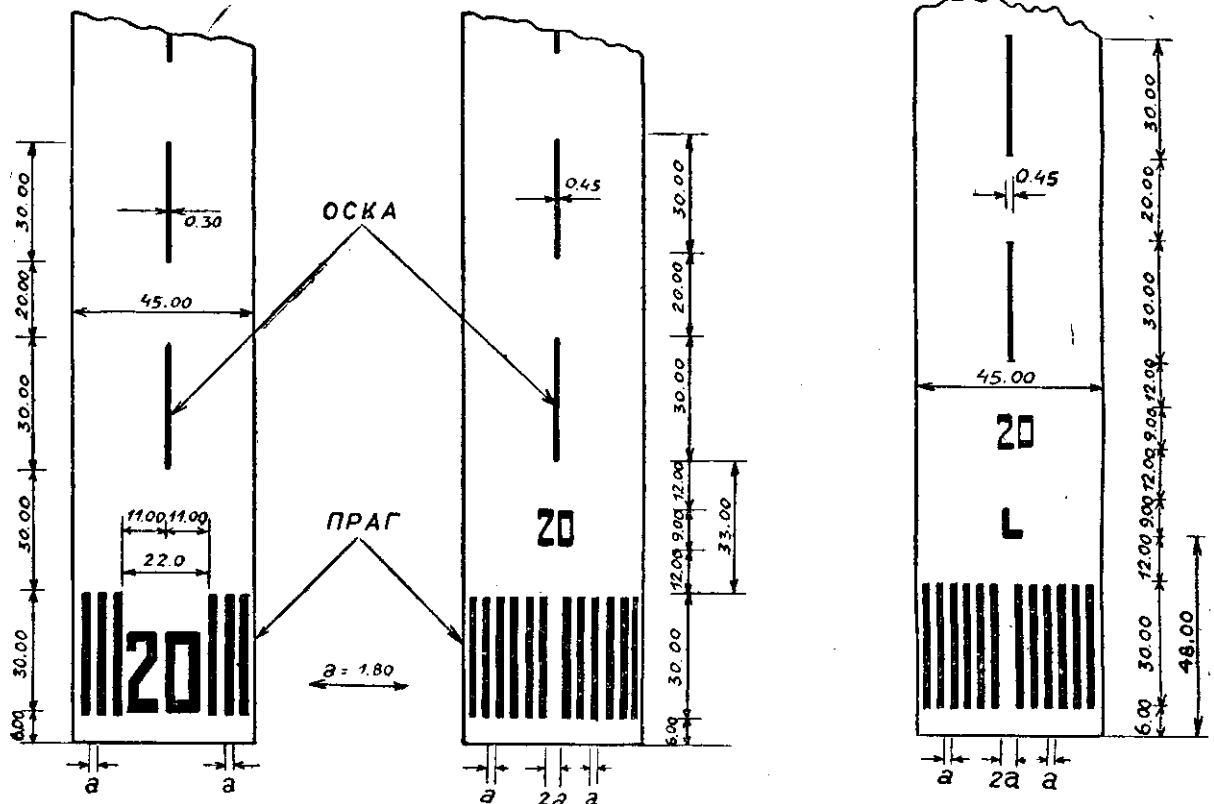
Формата и димензиите на броевите и буквите за означување на инструментална полетно-слетна патека мораат да му одговараат на цртежот број 1

приложен кон овој правилник. Димензиите на броевите за означување на неинструментална полетно-слетна патека мораат да бидат исти како димензиите на броевите за означување инструментална полетно-слетна патека или двапати поголеми од нив.

Растојанието помеѓу две цифри мора да биде 2,30 m, а ако бројот за означување е 11 — растојанието помеѓу тие две цифри мора да биде 3,80 m.

Цртеж број 2

А. Неинструментална полетно-слетна патека В. Инструментална полетно-слетна патека С. Паралелна инструментална полетно-слетна патека



Обележување на прагот

## Член 12

Праговите на полетно-слетна патека се обележуваат со ленти широки 1,80 m и долги 30 m, со меѓупростор широк 1,80 m. Лентите се постават симетрично врз оската на полетно-слетната патека, со тоа што да почнуваат: кај инструментална полетно-слетна патека на 1,80 m од оската, а кај неинструментална полетно-слетна патека — на 11,0 m од оската (цртежот број 2 приложен кон овој правилник).

Ако е широчината на неинструментална полетно-слетна патека помала од 45 m, не се врши обележување на прагот.

## Член 13

Ако дел од полетно-слетна патека привремено се исклучи од сообраќај и прагот привремено се помести, мора привремено да се обележи овој праг според цртежот број 3А, приложен кон овој правилник, на тој начин што:

- 1) привремено поместениот праг се обележува со напречна лента широка 1,20 m;
- 2) пред напречната лента се ставаат знаци во форма на врв од стрела долги 10 m со краци широки 0,80 m чии надворешни рабови меѓусебно се поместени 3,30 m;
- 3) растојанието на врвот на стрелите од напречната лента мора да изнесува 2 m.

Во случајот од ставот 1 на овој член постојните ознаки на прагот и други ознаки на делот од полетно-слетната патека што е исклучен од сообраќај мораат да се покријат, да се пребојосаат или на друг начин направат невидливи.

## Член 14

Ако дел од полетно-слетна патека постојано се исклучи од сообраќај и прагот постојано се помести, мора да се обележи новото место на прагот, според цртежот број 3 В приложен кон овој правилник, на тој начин што:

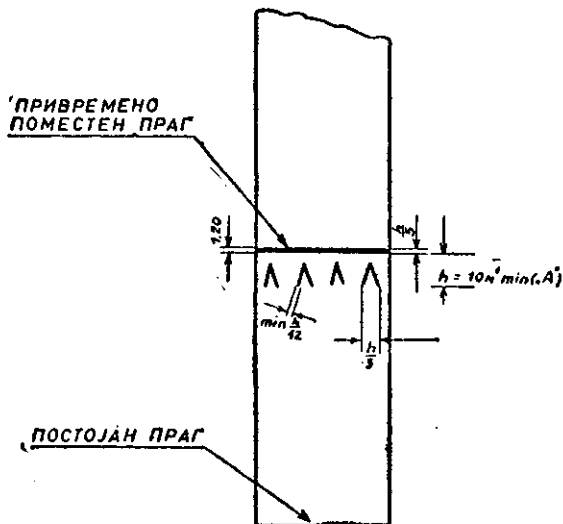
- 1) постојано поместениот праг се обележува со напречна лента широка 1,80 m;
- 2) пред напречната лента се ставаат знаци во форма на стрела долги 20 m и широки 0,22 m кај инструментални полетно-слетни патеки односно долги 20 m и широки 0,15 m кај неинструментални полетно-слетни патеки. Стрелите се постават по оската на патеката на оддалеченост од 12,20 m од напречната лента, а со меѓусебно растојание од 20 m;
- 3) врвовите на стрелата мораат да им одговараат на димензиите определени во членот 13 на овој правилник;
- 4) зад напречната лента се ставаат знаци според одредбите од членот 11 на овој правилник.

Во случајот од ставот 1 на овој член постојните ознаки на прагот и другите ознаки на делот од полетно-слетната патека што е исклучен од сообраќај мораат да се отстранат.

## Цртеж број 3

Обележување на поместен праг од полетно-слетна патека:

## А. Привремено поместен



Обележување на оската

## Член 15

Оската на полетно-слетна патека се обележува со испрекинатата лента долж целата средина на патеката. Должината на одделни ленти мора да биде 30 m а нивното меѓусебно растојание 20 m, со тоа што помеѓу почетокот на испрекинатата лента за означување на оската на полетно-слетната патека и ознаката на прагот да мора да има растојание: кај инструментални патеки — од 33 m, а кај неинструментални патеки — од 30 m. Широчината на лентата изнесува: кај инструментални патеки — 0,45 m, а кај неинструментални патеки — 0,30 m (цртежот број 2 приложен кон овој правилник).

## Обележување на зоната на допирните точки

## Член 16

Со знаци на зоната на допирните точки мораат да се обележат прецизно-инструменталните полетно-слетни патеки.

Инструменталните и неинструментални полетно-слетни патеки можат да се обележат со знаци на зоната на допирните точки.

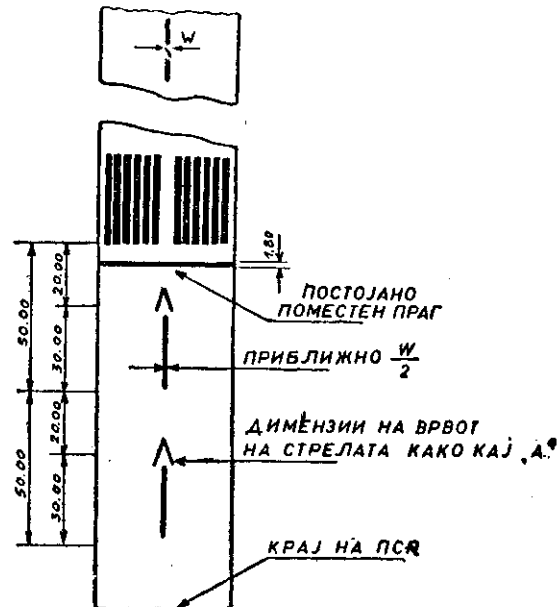
## Член 17

Зоната на допирните точки на полетно-слетни патеки се обележува со четири групи ленти поставени со растојанија од 150 m, на должина од 600 m сметајќи од прагот на полетно-слетната патека.

Првата група, сметајќи од прагот на полетно-слетната патека, содржи осум ленти, втората група — шест ленти, третата група — четири ленти, а четвртата група — две ленти, симетрично распоредени од обете страни на оската на патеката, а на оддалеченост од 9 m од оската на патеката (цртежот број 4 приложен кон овој правилник).

Должината на одделни ленти изнесува 22 m, широчината — 1,5 m, а растојанието помеѓу лентите — 1,5 m.

## В. Постојано поместен



Обележување на страните

## Член 18

Страните на прецизно-инструменталните полетно-слетни патеки мораат да се обележат, ако им е широчината 45 m или повеќе, а страните на други полетно-слетни патеки — ако контрастот помеѓу полетно-слетната патека и околниот терен не е изразит.

Ознаката на страна на полетно-слетна патека се состои од две паралелни континуелни ленти широки по 0,90 m, кои се протегаат долж работ на страните од еден знак на прагот до друг знак на прагот. Надворешниот раб на лентата треба да е оддалечен 0,60 m од работ на страната на полетно-слетната патека ако е широчината на патеката 45 m или повеќе, а ако е широчината на патеката помала од 45 m надворешниот раб на лентата треба да се поклопува со работ на страната на полетно-слетната патека (цртежот број 4 приложен кон овој правилник).

## Обележување зиме

## Член 19

Ако е полетно-слетна патека покриена со снег, нејзиното протегање мора да се обележи.

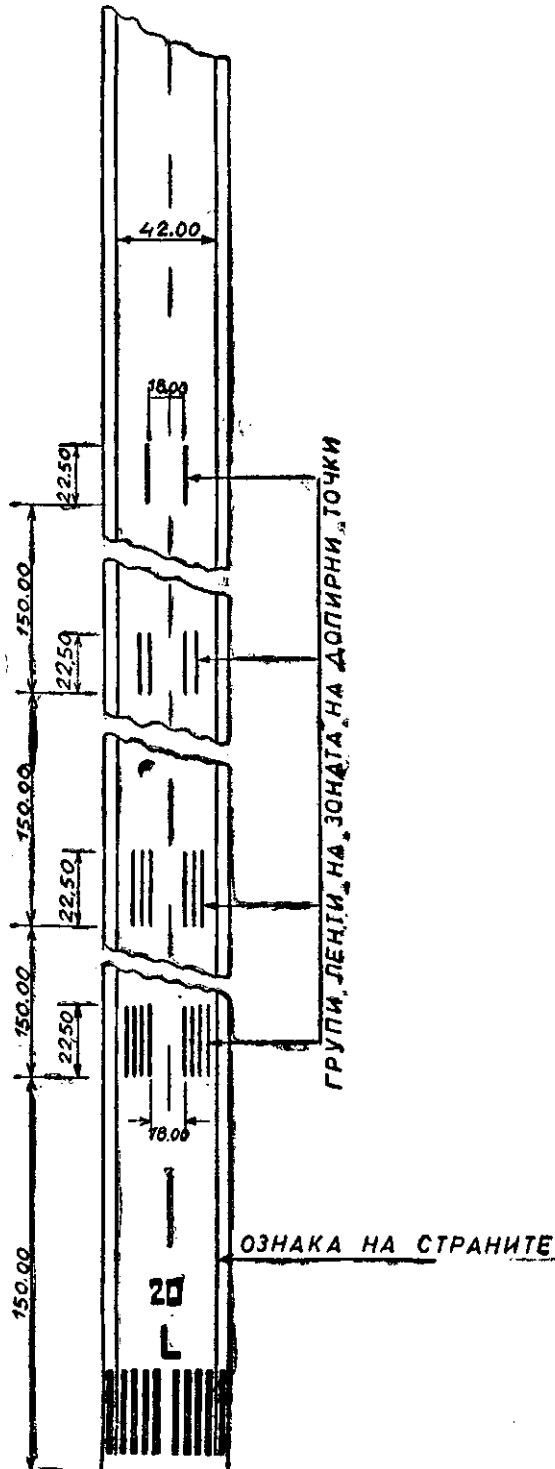
Обележувањето на протегањето на полетно-слетна патека се врши со триношци или знаменца (цртежот број 5 приложен кон овој правилник). Триношците односно знаменцата се постават долж рабовите на патеката на меѓусебно растојание од 100 m.

Триношците се изработуваат од дрво, пластичен материјал или друг погоден материјал. Триношците се високи 0,53 m и нивните нозе прават расчекор по 0,60 m. Нозете на триношците се споени со пречки широки 0,05 m на меѓусебно растојание од 0,04 m. Долната и горната третина на триножец мораат да бидат бојосани со црна боја, а средната — со портокалова боја.

Знаменцата се долги 0,50 m а високи 0,30 m, или подолги и пошироки, но во наведената сразмера, и се распнуваат помеѓу два држачи. Знаменцето е поделено хоризонтално, вертикално или дијагонално на две еднакви полиња во црна и портокалова боја.

## Цртеж број 4

Обележување на зона на допирни точки и на страни од полетно-слетна патека



Знак за неупотребливост

## Член 20

Ако полетно-слетна патека не е способна за полетување и слетување на воздухоплови или е ставена вон сообраќај од друга причина, таа мора да се обележи со знак за неупотребливост.

Знакот за неупотребливост на полетно-слетна патека се состои од две ленти вкрстосани под прав агол, долги најмалку 6 m и широки 1 m (цртежот број 6 приложен кон овој правилник).

Знакот за неупотребливост се става на праговите на полетно-слетна патека, и тоа така што оската на патеката да минува по средината помеѓу краците на знакот за неупотребливост.

Обележување на тревните полетно-слетни патеки

## Член 21

На тревна полетно-слетна патека се обележуваат само праговите и страните на патеката и се означува оската на патеката.

Означувањето на прагот и страната на патеката се врши со испрекината лента широка 1 m, со тоа што одделни полиња да бидат долги 4 m и на меѓусебно растојание од 46 m. Должината на лентите што ги означуваат краците на аглите треба да изнесува 8 m (цртежот број 7 приложен кон овој правилник).

Лентата треба да се изработува од чакал, дробен камен или друг погоден материјал и да се бојоса бело. Тој материјал мора да биде израмнет со околниот терен.

## 2. Обележување на рулната патека

## Член 22

На рулната патека се обележува само оската. Обележувањето на оската се врши со континуелна лента широка 0,15 m. Во кривините лентата го задржува своето растојание до работ во правецот, само спрема надворешниот раб на кривината.

На местото на спојувањето на рулната патека со полетно-слетната патека знакот на оската на рулната патека се изведува со соодветна кривина до знакот на оската на полетно-слетната патека и се продолжува најмалку уште 60 m паралелно со неа на растојание од 0,90 m.

## Член 23

Пред местото на спојувањето со полетно-слетната патека, рулната патека мора да се обележи со знак за задржување — на оддалеченост од најмалку 30 m, сметајќи од работ на полетно-слетната патека (цртежот број 8 приложен кон овој правилник).

Знакот за задржување се состои од една напречна континуелна лента и една испрекината лента паралелно поставена врз неа. Широчината на лентите е 0,15 m а должината на одделни полиња на испрекинатата лента е 0,90 m со меѓусебно растојание од 0,90 m.

Во пределот на знакот за задржување лентата што ја означува оската на рулната патека мора да биде прекината во должина од 2,25 m.

## III. ОБЕЛЕЖУВАЊЕ СО ЗНАЦИ ЗА НОКНО ЛЕТАЊЕ

## Член 24

Обележувањето за нокно полетување и слетување на воздухоплови на аеродроми се врши со светла, светлосни линии и други светлосни знаци.

## Член 25

Со светлосни знаци за нокно летање се обележуваат:

- 1) полетно-слетните патеки;
- 2) пристапите кон полетно-слетните патеки;
- 3) рулните патеки;
- 4) правецот на ветрот и правецот на слетувањето;
- 5) географската положба и називот на аеродромот.

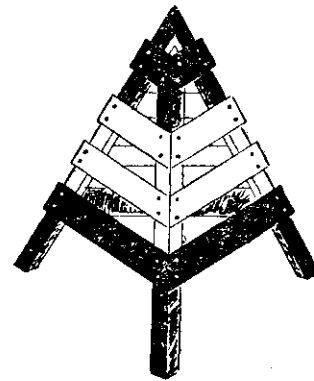
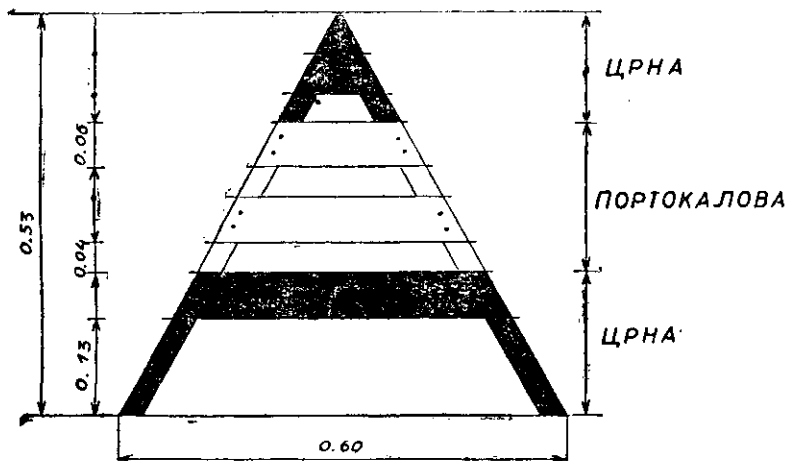
## 1. Обележување на полетно-слетна патека

## Член 26

На полетно-слетна патека мораат да се обележат со светлосни знаци праговите и страните.

## Цртеж број 5

Триножец за обележување на протегање на полетно-слетна патека покриена со снег



ТРИНОЖЕЦ

Обележување на праговите

## Член 27

Праговите на полетно-слетна патека се обележуваат со светлосна линија од најмалку 6 светилки што даваат светлина во зелена боја.

Светлосната линија на прагот се постави под прав агол врз оската на полетно-слетната патека, и тоа на самиот праг или пред прагот на оддалеченост од најмалку 4,5 m од работ на прагот.

Светилките се распоредуваат на еднакви меѓусебни растојанија или во две симетрични групи раздалечени од оската на полетно-слетната патека по 9 m.

## Член 28

Ако е прагот на полетно-слетна патека поради поправка или од друга причина привремено поместен, привремено поместениот праг мора да се обележи со светлосна линија на прагот (член 27), со тоа што пред таа светлосна линија се постави по едно црвено светло врз рабовите на страните на полетно-слетната патека.

Стариот праг мора да се обележи со две црвени светла поставени на неговиот раб, а неговата светлосна линија се става во употреба или се отстранува.

## Член 29

Светилките на прагот на полетно-слетна патека мораат да бидат непоместливи и пригодени така што јасно да го означуваат почетокот односно крајот на полетно-слетната патека.

Обележување на страните

## Член 30

Страните на полетно-слетна патека се обележуваат со две паралелни светлосни линии.

Светлосните линии се постават долж целата полетно-слетна патека на еднаква оддалеченост од нејзината оска, и тоа:

1) ако е широчината на полетно-слетната патека 45 m или помалку — долж самиот раб на патеката или покрај патеката на оддалеченост од најмалку 4,5 m од нејзиниот раб;

2) ако е широчината на полетно-слетната патека поголема од 45 m — на самата патека или во неа. Ако светлосните линии се постават на самата патека, нивната меѓусебна оддалеченост не смее да биде помала од 45 m, а ако светлосните линии се постават во патеката, оддалеченоста помеѓу тие линии и работ на патеката не смее да биде поголема од 4,5 m.

Меѓусебните растојанија помеѓу светилките во светлосната линија мораат да бидат еднакви, и можат да изнесуваат на инструментална полетно-слет-

на патека — најмалку 60 m, а на неинструментална полетно-слетна патека — најмалку 100 m.

## Член 31

Светлината на светлосните линии за означување на страните на полетно-слетната патека е во бела боја.

Светилките во светлосната линија мораат да бидат такви што нивниот сноп светлина да опфаќа агол во хоризонтална рамнина кој обезбедува нормална ориентација при полетувањето и слетувањето на воздухоплови.

Јачината на сијалиците во светилките мора да биде најмалку 50 W.

Напојувањето на светилките со електрична енергија мора да биде преку направа која овозможува менување на интензитетот на светлина во светлосна линија.

## 2. Обележување на пристапите

## Член 32

Ако метеоролошките услови, конфигурацијата на теренот, густината на ноќниот воздушен сообраќај и безбедноста на воздушната пловидба го бараат тоа, треба да се обележат пристапите кон полетно-слетната патека.

На аеродромите што и ноќе се отворени за меѓународен воздушен сообраќај, пристапите кон полетно-слетната патека мораат да бидат обележени.

## Член 33

Пристапите кон полетно-слетната патека се обележуваат со пристапни светла, а пристапите кон инструментални полетно-слетни патеки можат да се обележат и со светлосни визуелни индикатори на аголот на пристапувањето.

## Член 34

Пристапното светло се состои од една надолжна светла линија (оска на пристапното светло) и од една од пет напречни светли линии (пречки на пристапното светло).

Оската на пристапното светло се постави во продолжение на оската на полетно-слетната патека во должина од 900 m, сметајќи од работ на прагот, а со светилки чие меѓусебно растојание изнесува 30 m.

Пречките на пристапното светло се постават под прав агол на оската на светлото, и тоа:

1) на секои 150 m, сметајќи од прагот на полетно-слетната патека, освен на крајот на оската на пристапното светло, или

2) на секои 300 m, сметајќи од прагот на полетно-слетната патека, освен на крајот на оската на пристапното светло.

По исклучок, кај неинструментална полетно-слетна патека може да се постави пристапно свет-

ло со оска во должина 420 m и со една пречка поставена на оддалеченост од 300 m од прагот на полетно-слетната патека.

#### Член 35

Пречките на пристапното светло мораат да бидат симетрични во однос на оската на пристапното светло, а должините мораат да им бидат толкави што да се наоѓаат во границите на две замислени прави што се сечат под агол од  $4^\circ$  во определена точка на зоната на допирните точки на полетно-слетната патека.

Светилките во пречката на пристапното светло се поставаат во еднакви растојанија, кои можат да изнесуваат од 0,9 до 3,6 m.

#### Член 36

За пристапно светло можат да се користат светилки што даваат светлина во бела или црвена боја.

Светилките во црвена боја мораат да бидат видливи под агол од  $360^\circ$ , а светилките во бела боја мораат да се постават и насочат така што од правецот на пристапувањето да му обезбедат на пилотот визуелно насочување на воздухопловот кон определена точка на зоната на допирните точки на полетно-слетната патека.

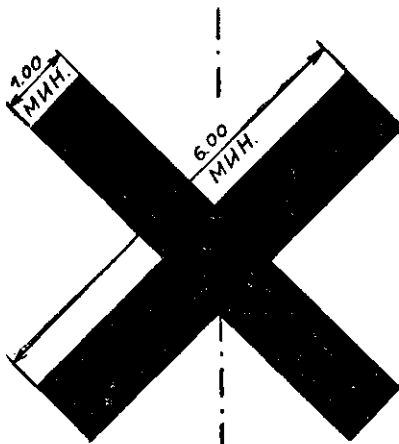
#### Член 37

Со визуелни светлосни индикатори на аголот на пристапување се обележува инструменталната полетно-слетна патека кога е потребно да се обезбеди прецизно пристапување кон аеродромот под определен агол при ноќно слетување на воздухоплов.

Обележување на инструменталната полетно-слетна патека со визуелен светлосен индикатор на аголот на пристапување може да се врши и на аеродроми отворени само за дневно полетување и слетување.

#### Цртеж број 6

Знак за неупотребливост на полетно-слетна патека



#### Член 38

Визуелниот светлосен индикатор на аголот на пристапување мора да има такви технички светлосни карактеристики што пилотот од воздухопловот при пристапување кон полетно-слетната патека да ја гледа:

- 1) црвената светлина од обата пара бочни пречки — ако е пристапувањето под рамнината на спуштање (прениско летање);
- 2) белата светлина од првиот пар бочни пречки, а црвената светлина од другиот пар бочни пречки — ако е пристапувањето во рамнината на определен агол на спуштањето (правилно летање);
- 3) белата светлина од обата пара бочни пречки — ако е пристапувањето над рамнината на спуштањето (превисоко летање).

### 3. Обележување на рулната патека

#### Член 39

Рулната патека која се користи ноќе за движење на воздухоплови, мора да се обележи со светла во сина боја што даваат јасна и непрекината ознака на правецот кој треба да се следи од воздухопловот.

Рулните патеки треба да се обележуваат со светлата од ставот 1 на овој член и на аеродроми на кои условите на видливоста дење се често крајно слаби, а кои се користат и при такви услови за движење на воздухопловите.

#### Член 40

Светлото на рулната патека се постава долж оската или долж обете страни на рулната патека во подеднакви растојанија од најмногу 60 m. Растојанијата помеѓу светлата на кривината на рулната патека мораат да се намалат толку што да се добие јасна претстава за кривината.

Светлата поставени долж работ на рулната патека мораат да се гледаат најмалку под агол од  $30^\circ$  над хоризонталната патека, а од сите правци.

### 4. Обележување на правецот на ветровите

#### Член 41

Аеродромот мора да биде опремен барем со еден покажувач на правецот на површинскиот ветер, поставен така што да е видлив од воздухопловот кој лета спрема аеродромот или над него, и од рулните патеки предвидени за излегување на воздухопловите на полетно-слетната патека.

#### Член 42

Покажувачот на правецот на ветерот се постава на височина од околу 5 m, и ноќе мора да се осветлува.

Покажувачот на правецот на ветерот може да има форма на зарабена купа направена од платно или друг соодветен материјал, во должина најмалку 3,60 m со отвор на поширокиот крај со пречник најмалку 0,90 m или во друга форма и конструкција, под услов јасно да го означува правецот на површинскиот ветер и општата индикација на неговата јачина.

#### Член 43

За покажувач на правецот на ветерот треба, првенствено, да се зема бела или портокалова боја или комбинација на бела и портокалова или црвена боја, а може да се земе и друга боја но таква што да биде во контраст со околината и да е видлива од височина од најмалку 300 m.

Боите во комбинација мораат да бидат наизменично поредени во пет кружни ленти, со тоа првата и петтата лента да бидат во потемна боја.

### 5. Обележување на правецот на слетувањето

#### Член 44

На аеродромот може да се обележи правецот на слетувањето.

Правецот на слетувањето се обележува со покажувач на правецот на слетувањето, кој има форма на буквата „Т“ чии страни се долги 4 m и широки 0,4 m, или се од поголеми димензии во иста сразмера.

Светилките во покажувачот на правецот на слетувањето треба да бидат распоредени така што јасно да ја оцртуваат неговата форма, а бојата на светлото може да биде бела или портокалова.

#### Член 45

Покажувачот на правецот на слетувањето се постава на место на кое е најзабележлив од воздухот.

### 6. Обележување на географската положба на аеродромот

#### Член 46.

Географската положба на аеродромот треба да се означи со светлосен знак, ако ноќе од воздухот



не може со сигурност да се забележи неговата положба со оглед на конфигурацијата на земјиштето, на визуелниот впечаток на почвата, на распоредот на другите светла или од други причини.

**Член 47**

Географската положба на аеродромот се означува со фар кој дава наизменично бели и зелени блескоти, со зачестеност од 12 до 30 блескоти во минута (локационен фар).

**Член 48**

Локационен фар може да се постави на самиот аеродром или во неговата непосредна близина, водејќи сметка за тоа светлината да не биде засолнета од пречки за уочување од воздух и да не го заслепува пилотот на воздухопловот кога приоѓа кон полетно-слетната патека.

**7. Означување на називот на аеродромот**

**Член 49**

Називот на аеродромот кој е отворен за нокно полетување и слетување на воздухоплови, може да се обележи со светлосен знак.

**Член 50**

Обележувањето на називот на аеродромот се врши со фар што дава зелена светлост со јачина на сијалицата од најмалку 200 W, кој го емитура називот на аеродромот со Морзеови знаци со брзина од 6 до 8 зборови во минута (идентификационен фар).

**Член 51**

Идентификациониот фар мора да се постави на самиот аеродром.

Простирањето на светлината од идентификациониот фар мора да биде најмалку до 450 m над водорамната површина и под сите агли во хоризонтална рамнина.

**IV. ОБЕЛЕЖУВАЊЕ НА ПРЕЧКИТЕ**

**1. Заеднички одредби**

**Член 52**

Објектите, инсталациите и другите пречки што можат да претставуваат опасност за воздушната пловидба во потесната и пошироката зона на аеродромот и во правците на воздушните патишта, се обележуваат со знаци за ориентација.

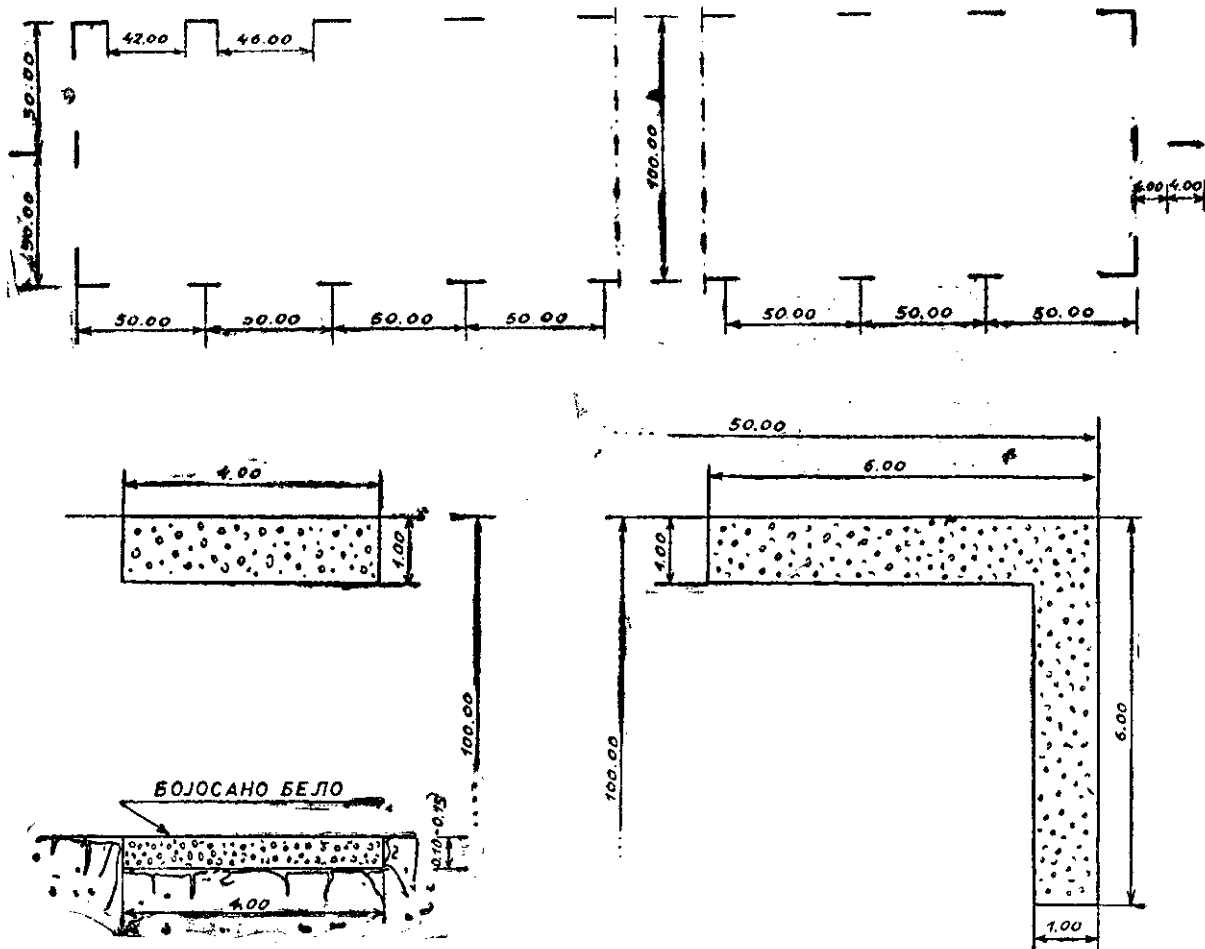
**Член 53**

Пречки што можат да претставуваат опасност за воздушната пловидба се:

- 1) во потесната зона на аеродромот — објектите, инсталациите и други пречки на подрачјето на аеродромот, а особено пречките над пристапните рамнини и хоризонталните рамнини на аеродромот;
- 2) во пошироката зона на аеродромот:
  - а) градежните објекти, инсталациите и други пречки во правецот на полетно-слетна патека, чија височина преминува 5 m, ако се наоѓаат на отстојание до 5 km од прагот на патеката;
  - б) градежните објекти, инсталациите и други објекти на високоградба во правецот на полетно-слетната патека, чија височина преминува 15 m, ако се наоѓаат на отстојание до 10 km од прагот на полетно-слетната патека;
  - в) објектите што служат за производство и пренос на електрична или нуклеарна енергија или

**Цртеж број 7**

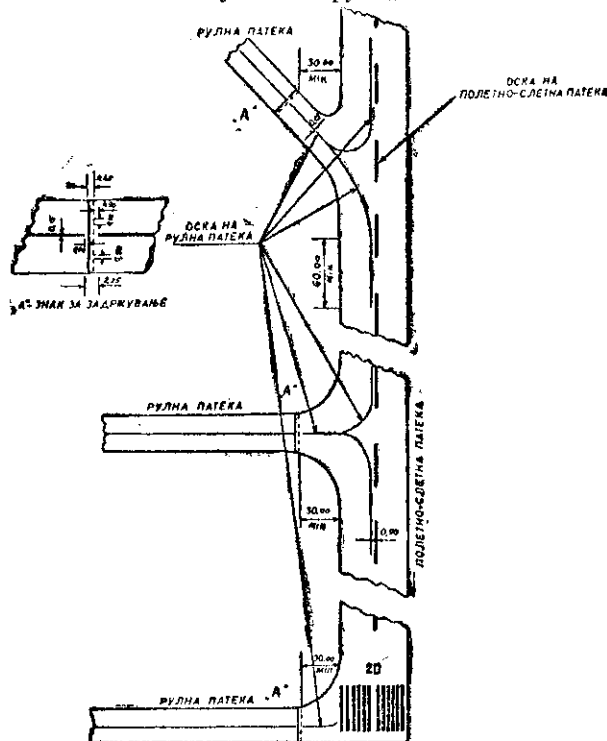
Обележување на тревна полетно-слетна патека



за сместување на радио-инсталации или инсталации за нуклеарна енергија, ако се наоѓаат во полупречник од 15 km од оската на полетно-слетната патека;

3) во правците на воздушните патишта — градежните објекти, инсталациите, објектите на високоградба (високи згради, фабрички опаци, антени, столбови, далноводи и сл.) други пречки, преку кои минуваат воздушни патишта.

Цртеж број 8  
Обележување на рулна патека



#### Член 54

Пречките се обележуваат со бојосување на целата пречка или со површини бојосани со две бои и распоредени како на шаховска табла или бојосани со хоризонтални или коси ленти на пречката, со кугли, знаменца, светла поставени на пречката и со осветлување на пречката.

Обележувањето на пречката треба да се изврши така што нејзината општа форма да може што подобро да се забележи од воздухопловот во летање.

Ако како пречка се обележува објект со специфична архитектонска форма, обележувањето мора да се приспособи кон таа архитектонска форма, водејќи сметка нејзината општа форма да се истакне заради уочување од воздухот, а при тоа да се сочува архитектонско-естетскиот изглед.

Начинот за обележување на објектот од ставот 3 на овој член спогодбено го утврдуваат сојузниот орган на управата надлежен за безбедноста на воздушната пловидба, носителот на правото на користење на објектот, проектантска организација и други заинтересирани органи и работни и други организации.

#### Член 55

За обележување на пречките се користи една боја или комбинација од две бои, и тоа првенствено бела и портокалова или бела и црвена боја.

Ако белата, портокаловата односно црвената боја се втупуваат во заднината, треба да се користат други бои што меѓусебно и со заднината се во контраст.

За светлосно обележување на пречката се користи светлина во црвена боја, а за осветлување на пречката — светлина во портокалова или црвена боја.

#### Член 56

За забележување дење пречките се обележуваат првенствено со бојосување, или со бојосани површини, ленти односно кугли. Ако тоа не е можно, обележувањето се врши со знаменца.

Обележувањето на пречките со светла се врши ноќе, а дење — ако во пределот на аеродромот условите за видливост се често слаби.

Пречките што по форма, големина или боја се доволно упадливи и лесно забележливи, се обележуваат само ноќе со светла поставени на пречката или со осветлување на пречката.

### 2. Обележување на пречките во потесна зона на аеродромот

#### Член 57

На подрачјето на аеродромот се обележуваат сите настрави, инсталации и други предмети што се наоѓаат на 600 m од рабовите на полетно-слетните, рулните и другите патеки и површини предвидени за движење на воздухопловите.

Обележувањето се врши со бојосување на пречката или со знаменца.

#### Член 58

На рулните патеки и просторите за движење на воздухопловите се обележуваат инсталациите за осветление од надземен тип. Обележувањето се врши со бојосување и со погодна форма.

#### Член 59

Обележувањето на пречките со ориентациони знаци над пристапните рамнини и хоризонталната рамнина се врши на начинот определен за обележување на пречките во поширока зона на аеродромот (чл. 60 до 66).

### 3. Обележување на пречките во поширока зона на аеродромот

#### Обележување за уочување дење

#### Член 60

Пречките со рамна површина или со комбинации на повеќе рамни површини чии проекции на која и да било вертикална рамнина преминуваат 4,5 m во обете димензии, се обележуваат со правоаголници бојосани со две бои и распоредени како на шаховската табла, чии страни не се помали од 1,5 m ниту поголеми од 3 m.

#### Член 61

Пречките со рамна површина или со комбинации на повеќе рамни површини чии проекции на која и да било вертикална рамнина преминуваат 1,5 m во една димензија, а најмалку 4,5 m во другата димензија, и пречките во валчеста или купаста форма кај кои обете димензии се поголеми од 1,5 m, треба да се бојосат со наизменични контрастни ленти.

Овие ленти треба да се широки најмалку 0,5 m но не пошироки од 6 m и треба да бидат коси или исправени на поголемата оска на пречката. Лентите на крајните површини треба да бидат во потемна боја.

#### Член 62

Пречките чија проекција на која и да било вертикална рамнина ги има обете димензии под 1,5 m треба цели да бидат бојосани со некоја упадлива боја.

#### Член 63

Електричните воздушни далноводи, жичарници и други слични воздушни водови се обележуваат со низа кугли чии полутопки се бојосани со две бои.

Куглите мораат да се постават така што горниот дел од куглата да биде над нивото на најви-

соката жица од воздушниот вод на местото на кое се поставаат одделни кугли.

#### Член 64

Обележувањето на пречките со бојосани површини односно ленти или кугли треба да се изврши така што нивната општа форма да може да се забележи од воздухот односно од воздухопловот.

#### Член 65

Знаменцата за обележување на пречките мораат да бидат големи  $6,9 \text{ m}^2$  или поголеми, во една боја или во комбинација од два триаголни дела во две бои.

#### Член 66

Ако пречките се обележуваат со знаменца, тие треба да се распоредат на меѓуебна оддалеченост од 15 m до 45 m и така што општата форма на пречката лесно да се забележи од воздухот.

#### Обележување за уочување ноќе

#### Член 67

Поголемите пречки со развлечени димензии и поединечни пречки што се наоѓаат една близу друга а кои формираат групна целина, се обележуваат со ориентациони светла така што општата форма на развлечената пречка односно на групната целина јасно да се оцртува и лесно забележува од воздухот.

Светлата се поставаат на највисоките точки и на рабовите на пречката, а и на други места ако е тоа потребно за јасно да се оцртува нејзината општа форма, со тоа што растојанието помеѓу светлата да не смее да биде поголемо од 45 m.

#### Член 68

Високите поединечни пречки се обележуваат, зависно од нивната големина, со една, со две или со повеќе светла што се поставаат на врвот од пречката односно на нејзините највисоки точки.

Високите издолжени пречки, како што се опаци, антенски столбови, кули и други слични објекти, се обележуваат со едно светло кое се постава на нивниот врв и со неколку светла поставени на 3 m под врвот.

#### Член 69

Ако пречките од чл. 67 и 68 на овој правилник се високи над 45 m, мораат да се постават дополнителни ориентациони светла под врвот на пречката, на разни височини, на подеднакви растојанија кои не смеат да бидат поголеми од 45 m.

#### Член 70

Ориентационите светла треба да бидат така распоредени на пречките што пречката односно нејзината општа форма да биде забележлива од сите агли на хоризонталните рамнини.

Ако е некое од ориентационите светла засолнето од соседен објект од кој и да било правец, мора да се постави помошно ориентационо светло односно светла на тој соседен објект, и тоа така што да се сочува можноста за забележување на општата форма на пречката.

#### Член 71

Ориентационите светла мораат да бидат во црвена боја, неподвижни и со интензитет кој обезбедува видливост од воздух од соодветната далечина и височина. Ако во близината или околу ориентационото светло постојат други светла, интензитетот на ориентационото светло односно ориентационите светла мора да биде толкав што јасно да се издвојува од општото ниво на околното осветление.

Јачината на сијалиците на одделни светла во никој случај не смее да биде под 40 W.

#### 4. Обележување пречките на правците на воздушните патишта

#### Член 72

Обележувањето пречките на правците на воздушните патишта се врши согласно со одредбите од овој правилник што се однесуваат на обележувањето на пречките со ориентациони знаци во поширока зона на аеродромот (чл. 60 до 71).

#### Член 73

Ако безбедноста на воздушната пловидба на воздушните патишта и на пристапите кон аеродромот го бара тоа, со оглед на пречките и другите услови што го отежнуваат летањето, мора да се изврши обележување на пречките со фар кој емитува светлосни блескоти со зачестеност од 20 до 50 блескоти во минута (фар за опасност).

Фарот за опасност се постава на највисоката и најупадливата точка односно кота на пречката.

Светлината на фарот за опасност е во црвена боја, а јачината на сијалицата мора да биде најмалку 2000 W.

### V. ЗАВРШНА ОДРЕДБА

#### Член 74

Овој правилник влегува во сила осмиот ден од денот на објавувањето во „Службен лист на СФРЈ“.

Бр. 662  
31 март 1966 година  
Белград

Сојузен секретар  
за сообраќај и врска,  
Милијан Неоричкиќ, с. р.

#### 251.

Врз основа на членот 165 од Основниот закон за финансирање на општествено-политичките заедници („Службен лист на СФРЈ“, бр. 31/65), сојузниот секретар за финансии издава

### НАРЕДБА

#### ЗА ИЗМЕНИ И ДОПОЛНЕНИЈА НА НАРЕДБАТА ЗА УПЛАТАТА НА ПРИХОДИТЕ НА ОПШТЕСТВЕНО-ПОЛИТИЧКИТЕ ЗАЕДНИЦИ

1. Во Наредбата за уплатата на приходите на општествено-политичките заедници („Службен лист на СФРЈ“, бр. 57/65) во точката 4 под 36 во ставот 4 по зборот: „општини“ се додаваат зборовите: „односно републики“.

Во одредбата под 38 во ставот 2 зборовите: „на општините и“ се заменуваат со зборовите: „по републиките и на“.

Во одредбата под 38 во ставот 3 по зборот: „општини“ се додаваат зборовите: „односно републики“, а на крајот на ставот се додаваат зборовите: „и чл. 13, 15 и 22 од Правилникот за водење евиденција за прометот и за начинот на пресметување и плаќање на аконтациите на давокот на промет на стоки на мало и за примена на даночните стопи и ослободувања („Службен лист на СФРЈ“, бр. 1/66 и 19/63)“.

2. Оваа наредба влегува во сила осмиот ден од денот на објавувањето во „Службен лист на СФРЈ“.

Бр. 4—6082/1  
23 мај 1966 година  
Белград

Сојузен секретар  
за финансии,  
Киро Глигоров, с. р.

252.

Врз основа на чл. 37, 39 и 63 од Основниот закон за мерките за унапредување на сточарството и за здравствената заштита на добитокот („Службен лист на СФРЈ“, бр. 16/65), сојузниот секретар за земјоделство и шумарство издава

### Н А Р Е Д Б А

**ЗА ПРЕСТАНОК НА ВАЖЕЊЕТО НА НАРЕДБАТА ЗА ПРЕЗЕМАЊЕ МЕРКИ НА ГРАНИЦА ЗАРАДИ ЗДРАВСТВЕНА ЗАШТИТА НА ДОБИТОКОТ**

1. Наредбата за преземање мерки на граница заради здравствена заштита на добитокот („Службен лист на СФРЈ“, бр. 14/66) престанува да важи.

2. Оваа наредба влегува во сила наредниот ден од денот на објавувањето во „Службен лист на СФРЈ“.

Бр. 1233/2  
6 јуни 1966 година  
Белград

Заменик сојузен секретар  
за земјоделство и шумарство,  
**Душан Илиќиќ, с. р.**

253.

Врз основа на членот 6 став 2 од Уредбата за начинот за формирање на цените и за пресметување на разликата во цените („Службен лист на СФРЈ“, бр. 33/65, 36/65, 40/65, 50/65, 11/66 и 22/66), а во врска со членот 7 став 2 од Законот за општествената контрола на цените („Службен лист на СФРЈ“, бр. 30/62 и „Службен лист на СФРЈ“, бр. 15/65 и 57/65), генералниот директор на Сојузниот завод за цени издава

### Н А Р Е Д Б А

**ЗА ФОРМИРАЊЕ НА ЦЕНИТЕ ЗА ОДДЕЛНИ ПРОИЗВОДИ СПОРЕД УСЛОВИТЕ НА ПАЗАРОТ**

1. Производителските стопански организации можат според условите на пазарот да формираат свои продажни цени за следните производи:

1) лабораториско стакло, садови и прибор; расветно стакло (кугли, плафонери и сл.); индустриско — техничко стакло, парфимериско стакло и шупливо трговско стакло за широка потрошувачка, освен за чаши, шишиња, сервиси за вода, вино и сл.;

2) брукче;  
3) жичено плетало и платно и боцкава жица;  
4) часовници;  
5) куќни ваги, ламби, фенери, примуси, детски колички, лустери, механички правошумкачки;  
6) противпожарни апарати и уреди;  
7) утензилии;

8) инструменти, апарати и прибор за медицината, ветерината и забарството;

9) алат, за сечење и обработка на метали (турпини, пили, бургии, глодала и др.), металско-електротехнички алат, (чекани, клешти, клучеви и др.), дрводелски алат (пили, длета, рашири, секири и др.); градежно-зидарски и рударски алат (мисрии, лажици, висоци, кускии и др.); чевларски и кројачки алат (шила, ножици, ножеви, клешти и др.), земјоделски алат (лопати, лизгари, коси, српови, браши, вили и др.);

10) метална амбалажа (канти, кутии, дозни, затворачи, капаци, туби и др.), освен за транспортни буриња;

11) електрични термички апарати за домаќинство (пегли, ренца, рерни, лонци, тенџериња, чајници, специјални апарати за печење и пржење, гралки, радијатори, нурнувачи за вода, перници, покривки и др.), освен за шпорети и бџилери;

12) други електрични апарати за домаќинство (машини за стрижење, бричење, масажа и сушење коса, машини за мелење, мешање и цедење храна

и сокови, вентилатори, калорифери, апарати за мазнење подови, перење садови и др.), освен за фрижидери и машини за перење рубелини;

13) транзисторски радио-приемници, грамофони, магнетофони, диктафони и зајакнувачи;

14) цевни и радио-батерии;

15) расветни тела — светилки (собни, индустриски, за надворешно осветление, арматури за флуоресцентни цевки, рефлектори и др.);

16) преработки од пластични маси за широка потрошувачка (плетлиња, галантериски производи, чанти, торби, производи за домаќинство, играчки и др.);

17) филмови и хартија за фотографирање;

18) паста за чевли и паркет, коломаст, свеќи,  
19) мастила, тушеви, канцелариски левила, печатен восок, бои за умножување, хартии за копирање, ленти за пишувачки машини и др.;

20) хемиски средства за чистење облеку, мебели, автомобили, санитарни уреди и др.;

21) дрвена амбалажа;

22) амбалажа од хартија, освен за натрон-вреќи;

23) производи од природна свила: предено, греж, конец и ткаенини;

24) производи од лен: предено, конец и ткаенини;

25) конопна јажарија и канап;

26) производи од сисал, манила и кокос;

27) тулци за шапки и филцеви;

28) крзна од домашни животни и напа за облеку;

29) пантофли, патики и спортски обувки;

30) гумирано платно и техничка гумена стока;

31) гумени обувки (опинци, чизми и др.).

2. Кои одделни производи спаѓаат во групите производи наведени во точката 1 на оваа наредба се утврдува врз основа на споредување на наименувањата на производите од точката 1 на оваа наредба со наименувањата во Номенклатурата на производите и суровините за годишниот извештај на индустриските претпријатија, што ја издаде Сојузниот завод за статистика и во Привремената номенклатура на производите, што ја има издадено бившата Сојузна планска комисија, а во случај на спор — објасненија дава Сојузниот завод за цени.

3. Производителските стопански организации ќе му доставуваат на Сојузниот завод за цени податоци за цените што тие ќе ги формираат според условите на пазарот, согласно со одредбите на оваа наредба.

Податоците за цените од ставот 1 на оваа точка содржат продажна цена и услови на продажбата, назив на производот, комерцијална ознака и техничка спецификација на производот, кои се неопходни за следење односно споредување на цените.

4. Оваа наредба влегува во сила наредниот ден од денот на објавувањето во „Службен лист на СФРЈ“.

04 — бр. 10/1  
11 јуни 1966 година  
Белград

Генерален директор  
на Сојузниот завод за цени  
**Горѓе Пеклиќ, с. р.**

254.

Врз основа на членот 10 став 2 од Уредбата за начинот за формирање на цените и за пресметување на разликата во цените („Службен лист на СФРЈ“, бр. 33/65, 36/65, 40/65, 50/65, 11/66 и 22/66), генералниот директор на Сојузниот завод за цени издава

### Н А Р Е Д Б А

**ЗА ИЗМЕНИ НА НАРЕДБАТА ЗА ФОРМИРАЊЕ НА МАЛОПРОДАЖНИТЕ ЦЕНИ НА СВЕЖО МЕСО**

1) Во Наредбата за формирање на малопродажните цени не севсјо месо („Службен лист на

СФРЈ", бр. 37/65) во точката 1 став 1 одредбата под 4 се брише.

Во ставот 2 по зборот: „јунешко“ запирката и зборовите: „до 25% за свињско и“ се бришат.

2. Оваа наредба влегува во сила наредниот ден од денот на објавувањето во „Службен лист на СФРЈ“.

04. Бр. 13/1  
11 јуни 1966 година  
Белград

Генерален директор  
на Сојузниот завод за цени,  
Горѓе Пеклиќ, с. р.

255.

Врз основа на членот 4 став 1 и членот 25 став 4 од Законот за југословенските стандарди („Службен лист на ФНРЈ“, бр. 16/60 и 30/62), директорот на Југословенскиот завод за стандардизација донесува

### РЕШЕНИЕ

#### ЗА ЈУГОСЛОВЕНСКИТЕ СТАНДАРДИ ЗА ОГНОТНОРНИ МАТЕРИЈАЛИ

1. Во издание на Југословенскиот завод за стандардизација се донесуваат следните југословенски стандарди:

Доломит. Класификација и технички услови — — — — — JUS B.V6.010

Шамотни производи. Тули за високи печки. Класификација и технички услови — — — — — JUS B.D6.256

Тули за високи печки. Форма, мери, изглед, структура на пресекоот, обработка и звук — — — — — JUS B.D6.555

2. Југословенските стандарди од точката 1 на ова решение се објавени во посебно издание на Југословенскиот завод за стандардизација, кое е составен дел од ова решение.

3. Југословенските стандарди од точката 1 на ова решение се задолжителни и влегуваат во сила на 1 јануари 1967 година.

Бр. 03—3779/1  
2 јуни 1966 година  
Белград

Директор  
на Југословенскиот завод  
за стандардизација,  
Славољуб Виторовиќ, с. р.

256.

Врз основа на членот 4 став 1 и членот 25 став 4 од Законот за југословенските стандарди („Службен лист на ФНРЈ“, бр. 16/60 и 30/62), директорот на Југословенскиот завод за стандардизација донесува

### РЕШЕНИЕ

#### ЗА ЈУГОСЛОВЕНСКИОТ СТАНДАРД ОД ОБЛАСТА НА ГРАДЕЖНИШТВОТО

1. Во издание на Југословенскиот завод за стандардизација се донесува следниот југословенски стандард:

Градежни префабрикувани елементи.

Армиранобетонски прозорци — JUS U.N1.250

2. Југословенскиот стандард од точката 1 на ова решение е објавен во посебно издание на Југословенскиот завод за стандардизација, кое е составен дел од ова решение.

3. Југословенскиот стандард од точката 1 на ова решение е задолжителен и влегува во сила на 1 јануари 1967 година.

Бр. 18—3777/1  
2 јуни 1966 година  
Белград

Директор  
на Југословенскиот завод  
за стандардизација,  
Славољуб Виторовиќ, с. р.

257.

Врз основа на членот 29 став 1 од Законот за југословенските стандарди („Службен лист на ФНРЈ“, бр. 16/60 и 30/62), директорот на Југословенскиот завод за стандардизација донесува

### РЕШЕНИЕ

#### ЗА СТАВАЊЕ ВО СИЛА НА ЈУГОСЛОВЕНСКИ СТАНДАРДИ ОД ОБЛАСТА НА ТЕКСТИЛНАТА ИНДУСТРИЈА

1. Југословенските стандарди:

Полутешка конфекција. Машка работна блуза. Големини и начин на изработка JUS F.G1.301

Полутешка конфекција. Машки работни панталони. Големини и начин на изработка JUS F.G1.302

Полутешка конфекција. Машки работен комбинезон. Големини и начин на изработка JUS F.G1.303

Полутешка конфекција. Машки работен мантил. Големини и начин на изработка JUS F.G1.304

Полутешка конфекција. Работна блуза за деца. Големини и начин на изработка JUS F.G1.351

Полутешка конфекција. Работни панталони за деца. Големини и начин на изработка JUS F.G1.352

Полутешка конфекција. Работен комбинезон за деца. Големини и начин на изработка JUS F.G1.353

донесени со Решението за југословенските стандарди од областа на текстилната индустрија („Службен лист на ФНРЈ“, бр. 2/59) престануваат да важат.

2. Југословенските стандарди од точката 1 на ова решение престануваат да важат со денот на влегувањето во сила на југословенските стандарди донесени со Решението за југословенските стандарди од областа на текстилната индустрија („Службен лист на СФРЈ“, бр. 9/66) т. е. на 1 август 1966 година.

Бр. 10—3655/1  
2 јуни 1966 година  
Белград

Директор  
на Југословенскиот завод  
за стандардизација,  
Славољуб Виторовиќ, с. р.

258.

Врз основа на членот 29 став 1 од Законот за југословенските стандарди („Службен лист на ФНРЈ“, бр. 16/60 и 30/62), директорот на Југословенскиот завод за стандардизација донесува

### РЕШЕНИЕ

#### ЗА СТАВАЊЕ ВО СИЛА НА ЈУГОСЛОВЕНСКИОТ СТАНДАРД ЗА ГРАДЕЖНА ВАР

1. Југословенскиот стандард Градежна вар — JUS B.C1.020 донесен со Решението за југосло-

венските стандарди за градежна вар, градежен гипс и за лабораториски сита и решета („Службен лист на СФРЈ“, бр. 45/56) престанува да важи.

2. Ова решение влегува во сила осмиот ден од денот на објавувањето во „Службен лист на СФРЈ“.

Бр. 18—3773/1  
2 јуни 1966 година  
Белград

Директор  
на Југословенскиот завод  
за стандардизација,  
Славољуб Виторовиќ, с. р.

## 259.

Врз основа на членот 38 став 1 точка 4 од Основниот закон за организацијата и финансирањето на социјалното осигурување („Службен лист на СФРЈ“, бр. 24/65 и 57/65), членот 232а став 1 од Основниот закон за пензиското осигурување („Службен лист на СФРЈ“, бр. 51/64, 56/65 и 14/66) и членот 5 од Основниот закон за инвалидското осигурување („Службен лист на СФРЈ“, бр. 10/65 и 14/66), Собранието на Југословенската заедница на социјалното осигурување донесува

### О Д Л У К А

#### ЗА ВАЛОРИЗАЦИЈА НА ПЕНЗИИТЕ НА ВОЕНИТЕ ОСИГУРЕНИЦИ ЗАРАДИ УСОГЛАСУВАЊЕ СО ДВИЖЕЊЕТО НА ЖИВОТНИТЕ ТРОШОЦИ ВО 1965 ГОДИНА

1. Пензиите на воените осигуреници (старосна, инвалидска и семејна) преведени или определени според Основниот закон за пензиското осигурување (во понатамошниот текст: Законот) и Основниот закон за инвалидското осигурување, се валоризираат заради усогласување со движењето на животните трошоци во 1965 година.

2. Износите на преведените пензии на воените осигуреници утврдени при преведувањето (член 220 од Законот) односно при определувањето на пензијата според платата на чинот (класата) од декември 1964 година (член 51 од Законот), без зголемувањето до кое е дојдено според републичките прописи за општото зголемување на пензиите од 1965 година, се зголемуваат за 44%.

3. Износите на преведените односно определените пензии на воените осигуреници кај кои се земени предвид и посебните додатоци, се зголемуваат така што делот на пензијата определен врз основа на платата на чинот (класата) се зголемува со процентот од точката 2 на оваа одлука, а делот на пензијата определен според посебните додатоци се зголемува, зависно од видот на посебните додатоци, со процентите и тоа за:

— граничниот додаток за	— — — —	20%
— командно-групниот додаток за	— —	20%
— додатокот на работа во ракетни единици за	— — — — — — — —	20%
— летачкиот додаток за	— — — —	35%
— додатокот на поморските диверзанти за	— — — —	35%
— додатокот на укрцување за	— — — —	35%
— падобранскиот додаток за	— — — —	50%
— радио-извидничкиот додаток за	— —	50%
— посебниот стручен додаток на лекари, стоматолози и фармацевти за	— — — —	60%
— градскиот додаток за	— — — —	100%
— посебниот стручен додаток на инженери за	— — — — — — — —	120%

Делот на пензијата на воените осигуреници определен според посебните додатоци што не се наведени во ставот 1 од оваа точка не се зголемува.

4. Валоризација на пензијата на воен осигуреник на кој пензијата му е определена од просекот на платите остварени во последната година пред пензионирањето ќе се изврши, ако е тоа за него поповолно, со примена на процентите на зголемувањето од точ. 2 и 3 на оваа одлука односно на сразмерните делови од тие проценти, во смисла на членот 232а став 2 од Законот.

5. Износите на пензиите зголемени според точ. 2 и 3 на оваа одлука им припаѓаат на воените осигуреници од 1 јануари 1966 година.

За зголемувањето на пензиите врз основа на оваа одлука ќе донесе решенија по службена должност заводот за социјално осигурување надлежен за исплата на пензиите.

6. Оваа одлука влегува во сила осмиот ден од денот на објавувањето во „Службен лист на СФРЈ“.

Ск. бр. 8/66  
31 мај 1966 година  
Белград

#### Собрание на Југословенската заедница на социјалното осигурување

Претседател,  
Антун Павлиниќ, с. р.

## 260.

Врз основа на членот 38 став 1 точка 4 од Основниот закон за организацијата и финансирањето на социјалното осигурување („Службен лист на СФРЈ“, бр. 24/65 и 57/65) и членот 31 став 3 од Основниот закон за пензиското осигурување („Службен лист на СФРЈ“, бр. 51/64, 56/65 и 14/66), Собранието на Југословенската заедница на социјалното осигурување донесува

### О Д Л У К А

#### ЗА ИЗМЕНА НА ОДЛУКАТА ЗА ОПРЕДЕЛУВАЊЕ НА НАЈВИСОКИОТ ИЗНОС НА ПЕНЗИСКИОТ ОСНОВ ОДНОСНО НА ЛИЧНИОТ ДОХОД ОД КОЈ МОЖЕ ДА ИМ СЕ ОПРЕДЕЛИ ПЕНЗИЈА НА ВОЕНИТЕ ОСИГУРЕНИЦИ

1. Во Одлуката за определување на највисокиот износ на пензискиот основ односно на личниот доход од кој може да им се определи пензија на воените осигуреници („Службен лист на СФРЈ“, бр. 10/66) во точката 1 износот: „2.500“ се заменува со износот: „2.750“.

2. Според изменетиот највисок износ на пензискиот основ односно личниот доход од точката 1 на оваа одлука надлежните заводи за социјално осигурување ќе ги пресметаат на нови износи, по службена должност, пензиите определени во раздобјето од 1 јануари 1966 година до денот на влегувањето во сила на оваа одлука. По извршеното пресметување на пензиите ќе се изврши пресметување помеѓу поранешниот и новиот износ на пензијата и ќе се исплати разликата.

3. Оваа одлука влегува во сила осмиот ден од денот на објавувањето во „Службен лист на СФРЈ“.

Ск. бр. 9/66  
31 мај 1966 година  
Белград

#### Собрание на Југословенската заедница на социјалното осигурување

Претседател,  
Антун Павлиниќ, с. р.

261.

Врз основа на членот 124 од Основниот закон за организацијата и финансирањето на социјалното осигурување („Службен лист на СФРЈ“, бр. 24/65 и 57/65), Собранието на Југословенската заедница на социјалното осигурување донесува

### ОДЛУКА

#### ЗА ИЗМЕНА НА ТАРИФАТА НА ПРЕМИЈАТА ЗА ЗАДОЛЖИТЕЛНО РЕОСИГУРУВАЊЕ НА РИЗИЦИТЕ НА ИНВАЛИДСКОТО И ПЕНЗИСКОТО ОСИГУРУВАЊЕ ЗА 1966 ГОДИНА

1. Во Тарифата на премијата за задолжително реосигурување на ризиците на инвалидското и пензиското осигурување за 1966 година („Службен лист на СФРЈ“, бр. 1/66) во точката 2 износот: „1,50‰ (промили)“ се заменува со износот: „0,70‰ (промили)“.

2. Оваа одлука влегува во сила наредниот ден од денот на објавувањето во „Службен лист на СФРЈ“, а ќе се применува од 1 мај 1966 година.

Ск. бр. 12/66

31 мај 1966 година

Белград

Собрание на Југословенската заедница на социјалното осигурување

Претседател,

Автул Павлиќ, с. р.

По извршеното споредување со изворниот текст утврдено е дека во текстот на Правилникот за начинот на вршење стручна и здравствена контрола над производството на земјоделско семе, објавен во „Службен лист на СФРЈ“, бр. 20/66, се поткраднале долу наведените грешки, та се дава

### ИСПРАВКА

#### НА ПРАВИЛНИКОТ ЗА НАЧИНОТ НА ВРШЕЊЕ СТРУЧНА И ЗДРАВСТВЕНА КОНТРОЛА НАД ПРОИЗВОДСТВОТО НА ЗЕМЈОДЕЛСКО СЕМЕ

1. Во образецот број 1 — Записник бр. \_\_\_\_\_ за стручната контрола над производството на земјоделско семе, наместо текстот:

„Чистота на видот — сортата (‰) — Напад на болести и штетници \_\_\_\_\_“

Отстапување од видот-сортата (‰) \_\_\_\_\_“

(Да се наведе видот и степенот на нападот)

треба да стои:

„Чистота на видот-сортата (‰) \_\_\_\_\_“

Напад на болести и штетници \_\_\_\_\_“

(Да се наведе видот и степенот на нападот)

Отстапување од видот-сортата (‰) \_\_\_\_\_“

2. Во Единствените методи за вршење стручна контрола над производството на земјоделско семе, во одделот II точка 1 под г) во алинејата 3 наместо зборот: »сипала« треба да стои: »сипала«.

Во точката 4 под 1 став 3 наместо зборот: »Schachtii« треба да стои: »schachtii«.

Од Сојузниот секретаријат за земјоделство и шумарство, Белград, 7 јуни 1966 година.

По извршеното споредување со изворниот текст утврдено е дека во текстот на Решението за определување на установите за издавање сертификати за семе што се извезува, објавен во „Службен лист на СФРЈ“, бр. 18/66, се поткраднала долу наведената грешка, та се дава

### ИСПРАВКА

#### НА РЕШЕНИЕТО ЗА ОПРЕДЕЛУВАЊЕ НА УСТАНОВИТЕ ЗА ИЗДАВАЊЕ ЦЕРТИФИКАТИ ЗА СЕМЕ ШТО СЕ ИЗВЕЗУВА

Во точката 2 наместо зборовите: „Европската организација за економска соработка и развој“ треба да стои: „Организацијата за економска соработка и развој“.

Од Сојузниот секретаријат за земјоделство и шумарство, Белград, 7 јуни 1966 година.

### РЕШЕНИЈА

Врз основа на членот 49 од Законот за сојузната управа („Службен лист на СФРЈ“, бр. 7/65), Сојузниот извршен совет донесува

### РЕШЕНИЕ

#### ЗА НАЗНАЧУВАЊЕ ПРЕТСЕДАТЕЛ И ЧЛЕНОВИ НА ЈУГОСЛОВЕНСКАТА НАЦИОНАЛНА КОМИСИЈА ЗА ОРГАНИЗАЦИЈАТА НА ОБЕДИНЕТИТЕ НАЦИИ ЗА ОБРАЗОВАНИЕ, НАУКА И КУЛТУРА (UNESCO)

1. За претседател и членови на Југословенската национална комисија за Организацијата на обединетите нации за образование, наука и култура (UNESCO) се назначуваат:

за претседател:

1) Вратуша др Антон, директор на Институтот за општествени науки;

за членови:

2) Абрамовиќ Даница, директор на Југословенскиот библиографски институт;

3) Аликалфкиќ инж. Фазлија, ректор на Сараевскиот универзитет;

4) Аџиќ др Радослав, професор на Природно-математичкиот факултет на Белградскиот универзитет;

5) Баиќ Бранко, советник во Заводот за основно образование на СР Србија;

6) Биџали Мерић Ото, претседател на Националниот центар на Меѓународното здружение на ликовните критичари;

7) Богданов Петре-Кочко, член на Главниот одбор на ССРН на СР Македонија;

8) Борели др Младен, професор на Градежниот факултет на Белградскиот универзитет и член на Националниот комитет за Меѓународната хидролошка декада;

9) Божовиќ Александар, началник на Управата за меѓународни организации на Државниот секретаријат за надворешни работи;

10) Братко Иван, директор на Државна заложба на Словенија;

11) Ѓикиќ Осман, член на Извршниот совет на СР Босна и Херцеговина;

12) Гурчинов др Милан, доцент на Филозофскиот факултет во Скопје;

13) Франковиќ др Драгутин, директор на Југословенскиот завод за проучување на училишни и просветни прашања;

14) Гаќиновиќ Ксенија, секретар на Југословенската нециспална комисија за UNESCO;

15) Георгиева-Андреевиќ Славка, републички секретар за образование, наука и култура на СР Македонија;

- 16) Горичар др Јоже, директор на Институтот за социологија и филозофија, Љубљана;
- 17) Гракалиќ Младен, директор на Хидрографскиот институт на Југословенската воена морнарица, Сплит;
- 18) Хациомеровиќ др Хасан, декан на Економскиот факултет на Сараевскиот универзитет;
- 19) Хасани Синан, директор на Новинско-издавачкото претпријатие „Рилиндија“ во Приштина;
- 20) Јанковиќ др Бранимир, ректор на Нишкиот универзитет;
- 21) Јовановиќ Зага, сојузен пратеник и претседател на Комисијата за соработка со UNESCO во Сојузниот совет за координација на научните дејности;
- 22) Јурковиќ Златко, помошник директор на Заводот за стручно образование на СР Хрватска;
- 23) Крстиниќ Мирјана, заменик сојузен секретар за образование и култура;
- 24) Лукатела Јосип, советник во Извршниот совет на СР Хрватска;
- 25) Мафариќ Владо, директор на Југословенскиот институт за заштита на културните споменици и претседател на Националниот центар на Меѓународното здружение за заштита на културните споменици;
- 26) Матковиќ Маријан, книжевник и претседател на Националниот центар на Меѓународниот институт за театар;
- 27) Мунк Зденка, директор на Музејот за уметност и занаетчиство, Загреб и претседател на Националниот центар на Меѓународното здружение за музеи;
- 28) Његуш Рокса, книжевник, Белград;
- 29) Осредкар др Милан, сојузен пратеник и претседател на Групата за наука на Просветно-културниот собор на Сојузната скупштина;
- 30) Осолник Богдан, директор на весникот „Комунист“;
- 31) Папиќ Митар, директор на Народната библиотека на СР Босна и Херцеговина;
- 32) Петерин др Станко, вонреден професор на Правниот факултет на Љубљанскиот универзитет;
- 33) Прибичевиќ Новак, претседател на Меѓународната комисија на Централниот комитет на Сојузот на младината на Југославија;
- 34) Радовиќ Вуко, сликар, Титоград;
- 35) Распор Вицко, директор на „Дунав-филм“;
- 36) Салаховиќ Сана, сојузен пратеник, Мостар;
- 37) Станимировиќ Љубиша, постојан претставник на Југославија при UNESCO;
- 38) Стефановиќ Арсо, уредник на Културно-уметничката рубрика на Радио-телевизија, Белград;
- 39) Стеле др Франце, секретар на Советот на академиите на науките на СФРЈ;
- 40) Тахмишчиќ Хусеин, книжевник, Сараево;
- 41) Вељчиќ Веселко, соработник на Работничкиот универзитет „Ђуро Салај“, Загреб;
- 42) Жанко др Милош, потпретседател на Саборот на СР Хрватска;
- 43) Жупанчиќ Бено, потпретседател на Извршниот совет на СР Словенија.
2. Досегашните членови на Југословенската национална комисија за Организацијата на обединетите нации за образование, наука и култура, што не се назначени со ова решение, се разрешуваат од функцијата на член на таа Комисија.

Б бр 75  
26 мај 1966 година  
Белград

Сојузен извршен совет

Претседател,  
Петар Стамболиќ, с. р.

## СОДРЖИНА:

	Страна
245. Одлука за измена на Одлуката за гаран- тираните цени за добиток — — — —	389
246. Одлука за измени на Одлуката за опре- делување премии за кравјо млеко во 1966 година — — — —	389
247. Одлука за престанок на важењето на Од- луката за определување премија за ме- сести свињи во 1966 година — — — —	389
248. Правилник за составување на периодич- ната пресметка на работните организации	390
249. Правилник за измени и дополненија на Правилникот за единствениот контен план на стопанските организации — —	414
250. Правилник за начинот на обележување на полетно-слетни и други патеки на ци- вилните аеродроми и за поставување знаци за ориентација на објектите во зоната на цивилните аеродроми — — — —	414
251. Наредба за измени и дополненија на На- редбата за уплата на приходите на опш- тествено-политичките заедници — —	423
252. Наредба за престанок на важењето на Наредбата за преземање мерки на гра- ница заради здравствена заштита на до- боитокот — — — — — — — —	424
253. Наредба за формирање на цените за одделни производи според условите на пазарот — — — — — — — —	424
254. Наредба за измени на Наредбата за фор- мирање на малопродажните цени на све- жо месо — — — — — — — —	424
255. Решение за југословенските стандарди за огноотпорни материјали — — — —	425
256. Решение за југословенскиот стандард од областа на градежништвото — — —	425
257. Решение за ставање вон сила на југосло- венски стандарди од областа на текстил- ната индустрија — — — — — —	425
258. Решение за ставање вон сила на југосло- венскиот стандард за градежна вар —	425
259. Одлука за валоризација на пензиите на воените осигуреници заради усогласу- вање со движењето на животните тро- шоци во 1965 година — — — — —	426
260. Одлука за измена на Одлуката за опре- делување на највисокиот износ на пен- зискиот основ односно на личниот доход од кој може да им се определи пензија на воените осигуреници — — — — —	426
261. Одлука за измена на Тарифата на преми- јата за задолжително реосигурување на ризиците на инвалидското и пензиското осигурување за 1966 година — — —	427
Исправка на Правилникот за начинот на вр- шење стручна и здравствена контрола над производството на земјоделско семе	427
Исправка на Решението за определување на установите за издавање сертификати за семе што се извезува — — — — —	427