

СЛУЖБЕН ВЕСНИК НА РЕПУБЛИКА МАКЕДОНИЈА

Број 57

Год. LXIV

Вторник, 6 мај 2008

Цена на овој број е 220 денари

www.slvesnik.com.mk

contact@slvesnik.com.mk



СОДРЖИНА

	Стр.		Стр.
996. Одлука за формирање на Надзорен комитет за Проектот за конкурентност, технолошки промени и развој на високото образование.....	2	1004. Решение за конверзија на податоците од катастар на земјиште во катастар на недвижности.....	5
997. Решение за давање дозвола за работење на брокерска куќа.....	2	1005. Решение за конверзија на податоците од катастар на земјиште во катастар на недвижности.....	5
998. Решение на Комисијата за хартии од вредност.....	2	1006. Решение за конверзија на податоците од катастар на земјиште во катастар на недвижности.....	5
999. Тарифник за утврдување на висина на надоместоци што ги наплатува Комисијата за хартии од вредност.....	2	1007. Решение за ставање во примена на установен катастар на недвижности....	5
1000. Решение за ставање во примена на установен катастар на недвижности ...	4	1008. Решение за ставање во примена на установен катастар на недвижности....	5
1001. Решение за конверзија на податоците од катастар на земјиште во катастар на недвижности.....	4	1009. Решение за ставање во примена на установен катастар на недвижности....	6
1002. Решение за конверзија на податоците од катастар на земјиште во катастар на недвижности.....	4	1010. Извештај за состојбите во задолжителното капитално финансирано пензиско осигурување во 2007 година.....	6
1003. Решение за конверзија на податоците од катастар на земјиште во катастар на недвижности.....	5	1011. Објава за движењето на цените на мало во Република Македонија за месец април 2008 година.....	32
		Огласен дел	1-80



УСТАВ
на Република Македонија
(со сите амандмани од I - XXX)
на македонски мал формат, 2008

150,00 денари

ВЛАДА НА РЕПУБЛИКА МАКЕДОНИЈА**996.**

Врз основа на член 36, став 3 и 6 од Законот за Владата на Република Македонија (“Службен весник на Република Македонија“ бр. 59/00, 12/03, 55/05, 37/06, 115/07 и 19/08), Владата на Република Македонија, на седницата одржана на 18.02.2008 година, донесе

О Д Л У К А**ЗА ФОРМИРАЊЕ НА НАДЗОРЕН КОМИТЕТ ЗА ПРОЕКТОТ ЗА КОНКУРЕНТНОСТ, ТЕХНОЛОШКИ ПРОМЕНИ И РАЗВОЈ НА ВИСОКОТО ОБРАЗОВАНИЕ****Член 1**

Со оваа одлука се формира Надзорен комитет за Проектот за конкурентност, технолошки промени и развој на високото образование (во натамошниот текст: Проектот) кој ќе биде финансиран со заем од Меѓународната банка за обнова и развој - Светска банка.

Член 2

Надзорниот комитет ќе ги координира сите подготвителни активности, како и целокупната имплементација на Проектот. Надзорниот комитет треба да обезбеди цврста координација на владино ниво, детерминирање на глобалните политики и мерки кои би биле опфатени со Проектот во насока на квалитетно искористување на средствата од истиот.

Член 3

За претседател на Надзорниот комитет се именува Јордан Трајковски, Кабинет на заменикот на претседателот на Владата на Република Македонија задолжен за економски прашања.

Член 4

За членови во состав на Надзорниот комитет се именуваат следните лица:

- Јулија Петроска, Кабинет на претседателот на Владата на Република Македонија задолжен за образование и земјоделство;
- Мустафа Муслиу, Министерство за образование и наука;
- Николина Трајаноска, Министерство за економија;
- Кристина Павловска, Министерство за финансии;
- Анета Димовска, Министерство за финансии;
- Благица Андреева, Кабинет на министерот без ресор задолжен за развој на информатичко општество;
- Целаледин Каин, Кабинет на министерот без ресор;
- Дарко Велков, претседател на услужна комора;
- Елизабета Деловска, заменик претседател на услужна комора;
- Ацо Спасеновски, Стопанска комора.

Член 5

Оваа одлука влегува во сила со денот на објавувањето во “Службен весник на Република Македонија“.

Бр. 19-1039/1
18 февруари 2008 година
Скопје

Претседател на Владата
на Република Македонија,
м-р **Никола Груевски**, с.р.

КОМИСИЈА ЗА ХАРТИИ ОД ВРЕДНОСТ**997.**

Врз основа на член 107 од Законот за хартии од вредност (“Службен весник на Република Македонија“ бр. 95/2005, 25/2007 и 7/2008), Комисијата за хартии од вредност, на седницата одржана на ден 4.04.2008 година, донесе

Р Е Ш Е Н И Е**ЗА ДАВАЊЕ ДОЗВОЛА ЗА РАБОТЕЊЕ НА БРОКЕРСКА КУКА**

1. Се дава дозвола за работење на брокерската кука ЕУРОХАУС АД Скопје, со седиште на ул. “Даме Груев“ бр. 5, зграда 1, влез 002, мезанин, 1000 Скопје, Република Македонија.

2. Брокерската кука ЕУРОХАУС АД Скопје, согласно со член 94, алинеи а), в), г) и е) од Законот за хартии од вредност, ќе ги врши следниве работи:

- купување и продавање на хартии од вредност по налог и за сметка на клиентот;
- управување со портфолио на хартии од вредност по налог и за сметка на индивидуален клиент;
- дејствување како покровител при котација и
- инвестиционо советување.

3. Ова решение влегува во сила со денот на донесувањето.

4. Ова решение ќе се објави во “Службен весник на Република Македонија“.

Бр. 07-72/9
4 април 2008 година
Скопје

Комисија за хартии од вредност
Претседател,
Марина Наќева - Кавракова, с.р.

998.

Врз основа на член 101 од Законот за хартии од вредност (“Службен весник на Република Македонија“ бр. 95/2005, 25/2007 и 7/2008) и Правилникот за начинот и постапката на давање согласност за именување директор на овластено правно лице за вршење услуги со хартии од вредност (“Службен весник на РМ“ бр. 122/2006), Комисијата за хартии од вредност, на седницата одржана на ден 4.04.2008 година, донесе

Р Е Ш Е Н И Е

1. Се дава согласност за именување на лицето Сашо Дракуловски, дипломиран економист, роден на ден 17.04.1980 година во Скопје, за директор на Брокерската кука ЕУРОХАУС АД Скопје.

2. Согласноста за именување на Сашо Дракуловски за директор на Брокерската кука ЕУРОХАУС АД Скопје, се дава за период до одржување на првото годишно собрание на акционери, согласно Статутот на Брокерската кука ЕУРОХАУС АД Скопје од 22.11.2007 година - нотарски заверен УЗП 916/08 од 03.03.2008 година.

3. Ова решение престанува да важи и пред истекот на рокот утврден во точка 2 на ова решение со денот на разрешување на Сашо Дракуловски од функцијата директор на Брокерската кука ЕУРОХАУС АД Скопје, со денот на одземање на согласноста за именување на директор од страна на Комисијата за хартии од вредност, и во други случаи утврдени со закон.

4. Ова решение влегува во сила со денот на донесувањето, а ќе се објави во “Службен весник на Република Македонија“.

Бр. 07-438/4
4 април 2008 година
Скопје

Комисија за хартии од вредност
Претседател,
Марина Наќева - Кавракова, с.р.

999.

Врз основа на член 227 став 2 од Законот за хартии од вредност (“Службен весник на Република Македонија“ бр. 95/2005), Комисијата за хартии од вредност, на својата седница одржана на 11-04-2008 година, донесе пречистен текст на

ТАРИФНИК**ЗА УТВРДУВАЊЕ НА ВИСИНА НА НАДОМЕСТОЦИ ШТО ГИ НАПЛАТУВА КОМИСИЈАТА ЗА ХАРТИИ ОД ВРЕДНОСТ**

(1) Средствата за работа на Комисијата за хартии од вредност се обезбедуваат од надоместоци кои Комисијата ги наплатува за покривање на трошоците за извршените услуги и тоа:

- а) Надоместоци за одобренција за издавање хартии од вредност:

1. надомест за разгледување и одлучување по барање за издавање хартии од вредност, во висина од:

- 0,40% од обемот на емисијата од поднесеното барање која е во износ до 1.000.000 ЕВРА во денарска противвредност по среден курс на Народна Банка на РМ на денот на уплатата,

- 0,35% од обемот на емисијата од поднесеното барање која е во износ од 1.000.001 ЕВРА до 10.000.000 ЕВРА во денарска противвредност по среден курс на Народна Банка на РМ на денот на уплатата,

- 0,30% од обемот на емисијата од поднесеното барање која е во износ од 10.000.001 ЕВРА до 50.000.000 ЕВРА во денарска противвредност по среден курс на Народна Банка на РМ на денот на уплатата и

- 0,25% од обемот на емисијата од поднесеното барање која е во износ над 50.000.001 Евра во денарска противвредност по среден курс на Народна Банка на РМ на денот на уплатата;

2. надомест за разгледување и одлучување по барање за одобрение за измени на Проспектот во висина од 7.000 денари;

3. надомест за разгледување и одлучување по барање за дозвола за промена на идентитетот на познатиот купувач во висина од 7.000 денари;

4. надомест за разгледување и одлучување по барање за одобрение за необјавување на ценовно чувствителни информации во Проспектот односно во Извештајот на акционерското друштво со посебни обврски за известување во висина од 7.000 денари.

б) Надоместоци за дозволи за работење на сите овластени учесници на пазарот со хартии од вредност, односно брокерски куќи, берзи, депозитари, банки, брокери и инвестициони советници:

5. надомест за разгледување и одлучување по барање за давање дозвола за основање на берза, во висина од 0,70% од износот на основната главнина со која се основа берзата;

6. надомест за разгледување и одлучување по барање за давање дозвола за основање на депозитар за хартии од вредност, во висина од 0,70% од износот на основната главнина со која се основа депозитарот;

7. надомест за разгледување и одлучување по барање за давање дозвола за основање и работа на брокерска куќа и работа на банка за вршење на работи со хартии од вредност, во висина од 0,70% од износот на основната главнина со која се основа брокерската куќа;

8. надомест за разгледување и одлучување по барање за давање, односно обновување на дозвола за работа на брокер или инвестиционен советник, во висина од 7.000 денари;

9. надомест за учество на обука и за прво полагање на стручен испит за вршење на работи со хартии од вредност, во висина од 12.500 денари;

10. надомест за учество на обука и за прво полагање на стручен испит за инвестиционо советување, во висина од 25.000 денари;

11. надомест за повторно полагање на дел од стручен испит за вршење на работи со хартии од вредност, во висина од 1.000 денари;

12. надомест за повторно полагање на дел од стручен испит за инвестиционо советување, во висина од 1.500 денари.

в) Надоместоци утврдени со Законот за инвестиционите фондови и Законот за девизно работење:

13. надомест за разгледување и одлучување по барање за давање одобрение за издавање и воведување хартии од вредност и документи за удел во резидентните инвестициони фондови во странство и за издавање и воведување на странски хартии од вредност во Република Македонија, во висина од 0,25% од обемот на вредноста на издадените и воведените хартии од вредност од поднесеното барање;

14. надомест за разгледување и одлучување по барање за издавање одобрение за основање на друштво за управување со фондови, во висина од 1% од износот на основната главнина со која се основа друштвото;

15. надомест за разгледување и одлучување по барање за издавање одобрение за основање на отворен фонд, во висина од 0,4% од износот на капиталот со кој се основа отворениот фонд;

16. надомест за разгледување и одлучување по барање за издавање одобрение за основање на затворен фонд, во висина од 0,4% од износот на капиталот со кој се основа затворениот фонд;

17. надомест за разгледување и одлучување по барање за издавање одобрение за избор на депозитна банка, во висина од 20.000 денари;

18. надомест за разгледување и одлучување по барање за давање согласност за именување на член на надзорен односно одбор на директори на друштво за управување со фондови во висина од 12.000 денари.

г) Надоместоци утврдени со Законот за преземање на акционерски друштва:

19. надомест за поднесување барање за издавање дозвола за понуда за откуп, во висина од 15.000 денари;

20. надомест за издавање дозвола за понуда за откуп во висина од 0,15% од депонираните паричен износ потребен за плаќање на хартиите од вредност по депозитар за хартии од вредност (кога хартиите од вредност што се предмет на преземање се плаќаат со пари, во случај на алтернативна понуда, во случај на комбинирана алтернативна понуда и во случај на променета понуда за откуп кога се нуди повисока цена);

21. надомест за издавање дозвола за понуда за откуп во висина од 0,15% од вкупната пазарна цена на хартиите од вредност што се нудат за замена на хартиите од вредност - предмет на преземањето (во случај на комбинирана понуда, освен кога понудувачот нуди акции или обврзници што првпат ќе ги издаде заради преземањето, и во случај на променета понуда за откуп кога се нуди поповолен однос на замена);

22. надомест за издавање дозвола за понуда за откуп во висина од 0,25% од вкупната номинална вредност на хартиите од вредност што се нудат за замена во случај на комбинирана понуда кога понудувачот нуди акции или обврзници што првпат ќе ги издаде заради преземањето.

д) Надоместоци за согласност на актите на здруженијата на учесниците на пазарот на хартии од вредност:

23. надомест за разгледување и одлучување по барање за издавање согласност за актите на здруженијата на учесниците на пазарот на хартии од вредност во висина на 7.000 денари.

ѓ) Надоместоци за согласност за именување на директори на учесниците на пазарот на хартии од вредност:

24. надомест за разгледување и одлучување по барање за давање согласност за именување директор на берза, брокерска куќа или депозитар на хартии од вредност, во висина од 12.000 денари.

е) Надоместоци од приходите на берзите:

25. надомест од приходите на берзите остварени месечно согласно со Тарифата за висината на надоместоците на берзите, во висина од 17% ;

ж) Надоместоци од приходите на брокерските куќи, односно банките со дозвола за работа со хартии од вредност:

26. надомест во висина од 2,5% од

а) приходите што брокерските куќи и подружници на странските брокерски куќи кои имаат добиено дозвола за работење од Комисијата, ги остваруваат месечно согласно со Тарифата за висината на надоместоците на брокерските куќи и

б) приходите што посебните организациони единици на овластените банки со дозвола за работење добиена од Комисијата, ги остваруваат месечно согласно со Тарифата за висината на надоместоците на организационите единици на банките.

з) Надоместоци од приходите на депозитари:

27. надомест од приходите на депозитарите остварени месечно согласно со Тарифата за висината на надоместоците на депозитарите, во висина од 13%.

с) Надоместоци за вршење теренска контрола кај учесници на пазарот на хартии од вредност:

28. надомест за извршена теренска контрола во учесник на пазарот на хартии од вредност, односно акционерско друштво, берза, брокерска куќа, банка за вршење на работи со хартии од вредност, депозитар за хартии од вредност, друштво за управување со фондови, отворен фонд или затворен фонд, не се наплаќа.

и) Надоместоци за разгледување и проверка на извештаите на акционерски друштва со посебни обврски за известување:

29. еднократен годишен надомест за водење, разгледување и проверка на извештаите на акционерско друштво во Регистарот на акционерски друштва со посебни обврски за известување, во висина од 7.000 денари и истиот се уплатува најдоцна до крајот на месец февруари од тековната година односно 15 дена по уписот во Регистарот за друштвата запишани во текот на годината;

30. надомест за давање увид, односно издавање препис на податоци кои се водат во Регистарот на акционерски друштва со посебни обврски за известување на Комисијата за хартии од вредност, во висина од 500 денари;

31. надомест за давање увид, односно издавање препис на тримесечно, шестомесечно, годишно или тековно известување, доставено од акционерско друштво кое се води во Регистарот на акционерски друштва со посебни обврски за известување на Комисијата за хартии од вредност, во висина од 500 денари.

ј) Други приходи што Комисијата ги остварува од своето работење:

32. надомест за разгледување и одлучување по барање за издавање согласност на актите на депозитари на хартии од вредност, берзи, брокерски куќи, друштва за инвестиционо советување, друштва за управување со фондови, инвестициони фондови во висина од 15.000 денари;

33. надомест за разгледување и одлучување по барање за издавање согласност за измена на актите на депозитари на хартии од вредност, берзи, брокерски куќи, друштва за инвестиционо советување, друштва за управување со фондови, инвестициони фондови во висина од 7.000 денари;

34. надомест од приходите што друштвата за инвестиционо советување ги остваруваат месечно, во висина од 5% согласно со тарифата на надоместоците на друштвата за инвестиционо советување.

(2) Надоместоците од точка 1 на овој тарифник се уплатуваат еднократно на денарската жиро-сметка на Комисијата за хартии од вредност и истите се неповратни.

(3) Висината на надоместоците во овој тарифник соодветствуваат со висината на трошоците на Комисијата утврдени со годишниот финансиски план, програмата за работа, како и развојните потреби на Комисијата за хартии од вредност.

(4) Со денот на влегување во сила на овој тарифник, престанува да важи Одлуката за утврдување на содржина и висина на надоместоци ("Службен весник на РМ" бр. 125/07).

(5) Овој тарифник, влегува во сила наредниот ден од денот на објавувањето во "Службен весник на Република Македонија", а ќе се објави по добивањето на согласност од Владата на Република Македонија.

Бр. 03-241/11 Комисија за хартии од вредност
14 април 2008 година Претседател,
Скопје **Марина Наќева-Кавракова**, с.р.

ДРЖАВЕН ЗАВОД ЗА ГЕОДЕТСКИ РАБОТИ 1000.

Врз основа на член 80, став 1 од Законот за премер, катастар и запишување на правата на недвижностите („Службен весник на СРМ“ бр. 27/86, 17/91, 84/05 и 109/05), Државниот завод за геодетски работи, донесува

РЕШЕНИЕ ЗА СТАВАЊЕ ВО ПРИМЕНА НА УСТАНОВЕН КАТАСТАР НА НЕДВИЖНОСТИ

Се става во примена установениот катастар на недвижностите за катастарската општина Лескоец – Општина Охрид.

Катастарот на недвижностите се применува од денот на објавувањето на ова решение во „Службен весник на Република Македонија“.

Со денот на примената на катастарот на недвижностите од став 1 од ова решение, престанува да се применува катастарот на земјиштето за КО Лескоец, установен според Законот за премер и катастар на земјиштето („Службен весник на СРМ“ бр. 34/72 и 13/78).

Бр. 09-6350/1
29 април 2008 година
Скопје

Директор,
Љупчо Георгиевски, с.р.

1001.

Врз основа на член 80, став 1 од Законот за премер, катастар и запишување на правата на недвижностите („Службен весник на СРМ“ бр. 27/86, 17/91, 84/05, 109/05 и 70/06), Државниот завод за геодетски работи, донесува

РЕШЕНИЕ ЗА КОНВЕРЗИЈА НА ПОДАТОЦИТЕ ОД КАТАСТАР НА ЗЕМЈИШТЕ ВО КАТАСТАР НА НЕДВИЖНОСТИ

Се врши конверзија на податоците од катастар на земјиште во катастар на недвижности за катастарската општина Синичане, вонградежен реон – Општина Боговиње.

Катастарот на недвижностите се применува од денот на објавувањето на ова решение во „Службен весник на Република Македонија“.

Со денот на примената на катастарот на недвижностите од став 1 од ова решение, престанува да се применува катастарот на земјиштето за КО Синичане, вонградежен реон, установен според Законот за премер и катастар на земјиштето („Службен весник на СРМ“ бр. 34/72 и 13/78).

Бр. 09-6446/1
2 мај 2008 година
Скопје

Директор,
Љупчо Георгиевски, с.р.

1002.

Врз основа на член 80, став 1 од Законот за премер, катастар и запишување на правата на недвижностите („Службен весник на СРМ“ бр. 27/86, 17/91, 84/05, 109/05 и 70/06), Државниот завод за геодетски работи, донесува

РЕШЕНИЕ ЗА КОНВЕРЗИЈА НА ПОДАТОЦИТЕ ОД КАТАСТАР НА ЗЕМЈИШТЕ ВО КАТАСТАР НА НЕДВИЖНОСТИ

Се врши конверзија на податоците од катастар на земјиште во катастар на недвижности за катастарската општина Требош, вонградежен реон-Општина Желино.

Катастарот на недвижностите се применува од денот на објавувањето на ова решение во „Службен весник на Република Македонија“.

Со денот на примената на катастарот на недвижностите од став 1 од ова решение, престанува да се применува катастарот на земјиштето за КО Требош, вонградежен реон, установен според Законот за премер и катастар на земјиштето („Службен весник на СРМ“ бр. 34/72 и 13/78).

Бр. 09-6447/1
2 мај 2008 година
Скопје

Директор,
Љупчо Георгиевски, с.р.

1003.

Врз основа на член 80 став 1 од Законот за премер, катастар и запишување на правата на недвижностите („Службен весник на СРМ“ бр. 27/86, 17/91, 84/05, 109/05 и 70/06), Државниот завод за геодетски работи, донесува

**Р Е Ш Е Н И Е
ЗА КОНВЕРЗИЈА НА ПОДАТОЦИТЕ ОД КАТАСТАР
НА ЗЕМЈИШТЕ ВО КАТАСТАР НА НЕДВИЖНОСТИ**

Се врши конверзија на податоците од катастар на земјиште во катастар на недвижности за катастарската Општина Теново, вонградежен реон – Општина Брвеница.

Катастарот на недвижностите се применува од денот на објавувањето на ова решение во „Службен весник на Република Македонија“.

Со денот на примената на катастарот на недвижностите од став 1 од ова решение, престанува да се применува катастарот на земјиштето за КО Теново, вонградежен реон, установен според Законот за премер и катастар на земјиштето („Службен весник на СРМ“ бр. 34/72 и 13/78).

Бр. 09-6448/1
2 мај 2008 година
Скопје

Директор,
Љупчо Георгиевски, с.р.

1004.

Врз основа на член 80 став 1 од Законот за премер, катастар и запишување на правата на недвижностите („Службен весник на СРМ“ бр. 27/86, 17/91, 84/05, 109/05 и 70/06), Државниот завод за геодетски работи, донесува

**Р Е Ш Е Н И Е
ЗА КОНВЕРЗИЈА НА ПОДАТОЦИТЕ ОД КАТАСТАР
НА ЗЕМЈИШТЕ ВО КАТАСТАР НА НЕДВИЖНОСТИ**

Се врши конверзија на податоците од катастар на земјиште во катастар на недвижности за катастарската Општина Шемшево, вонградежен реон – Општина Јегуновце.

Катастарот на недвижностите се применува од денот на објавувањето на ова решение во „Службен весник на Република Македонија“.

Со денот на примената на катастарот на недвижностите од став 1 од ова решение, престанува да се применува катастарот на земјиштето за КО Шемшево, вонградежен реон, установен според Законот за премер и катастар на земјиштето („Службен весник на СРМ“ бр. 34/72 и 13/78).

Бр. 09-6449/1
2 мај 2008 година
Скопје

Директор,
Љупчо Георгиевски, с.р.

1005.

Врз основа на член 80 став 1 од Законот за премер, катастар и запишување на правата на недвижностите („Службен весник на СРМ“ бр. 27/86, 17/91, 84/05, 109/05 и 70/06), Државниот завод за геодетски работи, донесува

**Р Е Ш Е Н И Е
ЗА КОНВЕРЗИЈА НА ПОДАТОЦИТЕ ОД КАТАСТАР
НА ЗЕМЈИШТЕ ВО КАТАСТАР НА НЕДВИЖНОСТИ**

Се врши конверзија на податоците од катастар на земјиште во катастар на недвижности за катастарската Општина Лопате, вонградежен реон – Општина Куманово.

Катастарот на недвижностите се применува од денот на објавувањето на ова решение во „Службен весник на Република Македонија“.

Со денот на примената на катастарот на недвижностите од став 1 од ова решение, престанува да се применува катастарот на земјиштето за КО Лопате, вонградежен реон, установен според Законот за премер и катастар на земјиштето („Службен весник на СРМ“ бр. 34/72 и 13/78).

Бр. 09-6450/1
2 мај 2008 година
Скопје

Директор,
Љупчо Георгиевски, с.р.

1006.

Врз основа на член 80 став 1 од Законот за премер, катастар и запишување на правата на недвижностите („Службен весник на СРМ“ бр. 27/86, 17/91, 84/05, 109/05 и 70/06), Државниот завод за геодетски работи, донесува

**Р Е Ш Е Н И Е
ЗА КОНВЕРЗИЈА НА ПОДАТОЦИТЕ ОД КАТАСТАР
НА ЗЕМЈИШТЕ ВО КАТАСТАР НА НЕДВИЖНОСТИ**

Се врши конверзија на податоците од катастар на земјиште во катастар на недвижности за катастарска Општина Матејче, вонградежен реон - Општина Липково.

Катастарот на недвижностите се применува од денот на објавувањето на ова решение во „Службен весник на Република Македонија“.

Со денот на примената на катастарот на недвижностите од став 1 од ова решение, престанува да се применува катастарот на земјиштето за КО Матејче, вонградежен реон, установен според Законот за премер и катастар на земјиштето („Службен весник на СРМ“ бр. 34/72 и 13/78).

Бр. 09-6451/1
2 мај 2008 година
Скопје

Директор,
Љупчо Георгиевски, с.р.

1007.

Врз основа на член 80 став 1 од Законот за премер, катастар и запишување на правата на недвижностите („Службен весник на СРМ“ бр. 27/86, 17/91, 84/05 и 109/05), Државниот завод за геодетски работи, донесува

**Р Е Ш Е Н И Е
ЗА СТАВАЊЕ ВО ПРИМЕНА НА УСТАНОВЕН
КАТАСТАР НА НЕДВИЖНОСТИ**

Се става во примена установениот катастар на недвижностите за катастарската Општина Штип 2 – Општина Штип.

Катастарот на недвижностите се применува од денот на објавувањето на ова решение во „Службен весник на Република Македонија“.

Со денот на примената на катастарот на недвижностите од став 1 од ова решение, престанува да се применува катастарот на земјиштето за КО Штип 2, установен според Законот за премер и катастар на земјиштето („Службен весник на СРМ“ бр. 34/72 и 13/78).

Бр. 09-6452/1
2 мај 2008 година
Скопје

Директор,
Љупчо Георгиевски, с.р.

1008.

Врз основа на член 80 став 1 од Законот за премер, катастар и запишување на правата на недвижностите („Службен весник на СРМ“ бр. 27/86, 17/91, 84/05 и 109/05), Државниот завод за геодетски работи, донесува

**Р Е Ш Е Н И Е
ЗА СТАВАЊЕ ВО ПРИМЕНА НА УСТАНОВЕН
КАТАСТАР НА НЕДВИЖНОСТИ**

Се става во примена установениот катастар на недвижностите за катастарската Општина Извор – Општина Чашка.

Катастарот на недвижностите се применува од денот на објавувањето на ова решение во “Службен весник на Република Македонија”.

Со денот на примената на катастарот на недвижностите од став 1 од ова решение, престанува да се применува катастарот на земјиштето за КО Извор, установен според Законот за премер и катастар на земјиштето (“Службен весник на СРМ“ бр. 34/72 и 13/78).

Бр. 09-6453/1
2 мај 2008 година
Скопје

Директор,
Љупчо Георгиевски, с.р.

1009.

Врз основа на член 80 став 1 од Законот за премер, катастар и запишување на правата на недвижностите (“Службен весник на СРМ“ бр. 27/86, 17/91, 84/05 и 109/05), Државниот завод за геодетски работи, донесува

РЕШЕНИЕ ЗА СТАВАЊЕ ВО ПРИМЕНА НА УСТАНОВЕН КАТАСТАР НА НЕДВИЖНОСТИ

Се става во примена установениот катастар на недвижностите за катастарската Општина Подлес – Општина Градско.

Катастарот на недвижностите се применува од денот на објавувањето на ова решение во “Службен весник на Република Македонија”.

Со денот на примената на катастарот на недвижностите од став 1 од ова решение, престанува да се применува катастарот на земјиштето за КО Подлес, установен според Законот за премер и катастар на земјиштето (“Службен весник на СРМ“ бр. 34/72 и 13/78).

Бр. 09-6454/1
2 мај 2008 година
Скопје

Директор,
Љупчо Георгиевски, с.р.

АГЕНЦИЈА ЗА СУПЕРВИЗИЈА НА КАПИТАЛНО ФИНАНСИРАНО ПЕНЗИСКО ОСИГУРУВАЊЕ 1010.

ИЗВЕШТАЈ ЗА СОСТОЈБИТЕ ВО ЗАДОЛЖИТЕЛНОТО КАПИТАЛНО ФИНАНСИРАНО ПЕНЗИСКО ОСИГУРУВАЊЕ ВО 2007 ГОДИНА

Содржина

Вовед

1. Структура на капитално финансираното пензиско осигурување

1.1. Опис на пензискиот систем во Република Македонија

1.2. Улога на капитално финансираното пензиско осигурување во пензискиот систем

1.3. Институционална инфраструктура на капитално финансираното пензиско осигурување

2. Податоци за финансиското работење на друштвата кои управуваат со пензиските фондови

3. Информации за задолжителните пензиски фондови

3.1. Членство

3.2. Придонеси

3.3. Инвестирање, структура на портфолиото, нето средства и стапка на принос

3.4. Надоместоци

3.5. Исплата на пензии

4. Информации за доброволните пензиски фондови

4.1. Членство

4.2. Придонеси

4.3. Инвестирање, структура на портфолиото, нето средства и стапка на принос

4.4. Надоместоци

4.5. Исплата на пензиски надоместоци

5. Почитување на законските и подзаконските акти

6. Краток осврт за улогата и работењето на Агенцијата за супервизија на капитално финансираното пензиско осигурување - МАПАС

7. Резиме за 2007 година и планирани активности во 2008 година

7.1. Резиме за 2007 година

7.2. Планирани активности во 2008 година

Прилог - Статистички податоци

Вовед

Ова е втор извештај за состојбите во задолжителното капитално финансирано пензиско осигурување.

Согласно Законот за задолжително капитално финансирано пензиско осигурување, Агенцијата за супервизија на капитално финансираното пензиско осигурување - МАПАС има обврска еднаш годишно да изготви и објави извештај за состојбите во капитално финансираното пензиско осигурување во Република Македонија. Извештајот содржи податоци за задолжителното капитално финансирано пензиско осигурување, оценка на извршувањето на прописите во областа на задолжителното капитално финансирано пензиско осигурување, краток осврт на улогата и работењето на МАПАС и други податоци од значење за задолжителното капитално финансирано пензиско осигурување. Извештајот се објавува во „Службен весник на Република Македонија”.

Во извештајот се отсликани состојбите во ова осигурување во текот на 2007 година. Зачленувањето на задолжителни членови продолжи во текот на 2007 година, со определени исклучоци за лицата кои имале прекин во вработувањето, така што бројот на членови достигна бројка од околу 160.000 члена. Тековно се вршеше инвестирање на средствата на пензиските фондови во задолжителното капитално финансирано пензиско осигурување чиј износ достигна величина од околу 50 милиони евра. Структурата на инвестициското портфолио на пензиските фондови постепено се менува, и средствата беа главно инвестирани во државни хартии од вредност, депозити и акции, а започнаа и првите инвестиции во странство. На крајот на годината, како резултат на првите две години од работењето на пензиските фондови беше остварен принос на пензиските фондови од околу 7.4%, сведен на годишно ниво.

1. Структура на капитално финансираното пензиско осигурување

1.1. Опис на пензискиот систем во Република 1.2. Македонија

Пензискиот систем на Република Македонија е уреден со Законот за пензиското и инвалидското осигурување („Службен весник на Република Македонија” бр. 80/93, 3/94, 14/95, 32/96, 24/00, 96/00, 5/01, 50/01, 85/03, 40/04, 4/05, 101/05, 70/06 и 153/07), Законот за задолжително капитално финансирано пензиско осигурување („Службен весник на Република Македонија” бр. 29/02, 85/03, 40/04, 113/05 и 29/07), Законот за доброволно капитално финансирано пензиско осигурување („Службен весник на Република Македонија” бр. 7/08) и подзаконските акти кои ја доразработуваат соодветната област.

Во 2000 година, со закон се поставени основите на реформиранот пензиски систем како тростолбен пензиски систем кој е дел од социјалното осигурување на Република Македонија.

Структурата на реформиранот пензиски систем е следна:

- Прв столб - осигурување врз основа на генерационска солидарност
- Втор столб - задолжително капитално финансирано пензиско осигурување
- Трет столб - доброволно капитално финансирано пензиско осигурување

Пензискиот систем во Република Македонија има историја на долгогодишно успешно постоење и голема опфатеност на работната сила. Сепак, социоекономските промени во Република Македонија во почетокот на 90-тите години имаа влијание и врз пензискиот систем, кој се соочи со финансиски потешкотии во своето работење. Неповолните движења во стопанството влијаа на намалување на бројот на активните осигуреници, од една страна, и зголемување на бројот на пензионерите, од друга страна. Особено е значајно влијанието на демографскиот фактор врз пензискиот систем. Стареењето на населението, кое е светски тренд, се случува и во Македонија. Анализите покажуваат дека очекуваното траење на живот ќе се зголеми за околу 5 години во наредните 40 години. Луѓето живеат се подолго, а едновремено опаѓа стапката на фертилитет и се намалува бројот на новороденчиња. Овие демографски движења предизвикуваат учество на се поголем број стари лица во вкупното население, односно зголемен број на пензионери и подолготрајно користење на пензијата. Сите овие фактори имаат големо влијание врз солвентноста на Фондот на пензиското и инвалидското осигурување на Македонија и актуарските проекции покажаа дека без реформи системот долгорочно би функционираше со дефицит кој брзо и значително ќе се зголемува. Со цел надминување односно пресретнување на овие очекувани состојби се пристапи кон темелна реформа на пензиското и инвалидското осигурување во нашата држава. Со реформата се воведо повеќеслоен пензиски систем, со комбиниран начин на финансирање и диверсификација на демографските и економските ризици, при што ќе се обезбеди сигурна пензија за сегашните и идни генерации пензионери и долгорочна финансиска стабилност на пензискиот систем.

Првиот столб се финансира на тековна основа (PAYG), што значи дека со придонесите од постојните осигуреници се исплаќаат пензиите на сегашните пензионери. Овој столб функционира на принцип на т.н. дефинирани пензии односно преку него се обезбедуваат пензии според однапред утврдена формула за пресметка на пензијата. Од првиот столб се исплаќа дел од старосната пензија, инвалидска пензија, семејна пензија, како и најнизок износ на пензија.

Вториот и третиот столб се новина во системот и значат воспоставување на капитално финансирано пензиско осигурување во кое се врши капитализација на уплатените придонеси на име и за сметка на членот. Овие два столба функционираат на принцип на т.н. дефинирани придонеси, односно кај нив однапред е определено нивото на придонес кој се уплаќа додека пензијата се утврдува отпосле, зависно од акумулираниот износ. Од вториот столб се исплаќа дел од старосна пензија. Од третиот столб се обезбедува заштита од старост, инвалидност и смрт.

Членови на вториот столб, на задолжителна основа, се сите лица вработени за прв пат по 1.1.2003 година, додека на доброволна основа се осигурениците вработени пред 1.1.2003 г. Членството во третиот столб е на доброволна основа за сите лица на возраст од 18 до 70 години.

Со реформата на пензискиот систем и воспоставувањето на повеќеслоен пензиски систем како комбиниран систем од јавно, тековно финансирано и приватно, капитално финансирано пензиско осигурување во Република Македонија, се очекува да се обезбеди долгорочна стабилност на системот кој е важен елемент на социјалното осигурување, а како резултат на тоа и си-

гурност во остварувањето на правата од пензиското и инвалидското осигурување. Дизајнот на реформата се темели на задржување на принципите и начелата на постојниот пензиски систем: задолжителност во пензиското и инвалидското осигурување, зависност на правата од должината и обемот на вложувањето на средства, социјална праведност, почитување на конвенциите и препораките на Меѓународната организација на Труодот. Исто така новиот систем е во согласност со Уставот на Република Македонија според кој граѓаните имаат право на социјална сигурност и социјално осигурување врз принципите на социјална праведност. Тоа значи задржување на принципот на осигурување од сите ризици (старост, смрт и инвалидност). Исполнувањето на овие цели ќе резултира во долгорочни придобивки за поединиците кои учествуваат во пензискиот систем, за самиот пензиски систем, како и дополнителни ефекти врз економијата. Имено, од аспект на индивидуалните лице се обезбедува поголема сигурноста во остварувањето на пензијата која ќе се финансира од повеќе извори со што се врши поделба на ризиците. Едновремено со реформата се постигнува поголема транспарентност и информираност на членовите на пензиските фондови. Со реформата се очекува воспоставување солвентен пензиски систем, како и зголемување на заштедите и поттикнување на инвестирањето.

Во текот на 2007 година се работеше на дизајнот на третиот столб и на почетокот на 2008 година беше донесен закон со кој се уредува доброволното капитално финансирано пензиско осигурување. Овој закон претставува заокружување на реформските процеси во пензискиот систем во Република Македонија. Основни принципи на овој закон се: обезбедување дополнителни средства во случај на старост, членување на доброволна основа, капитално финансирање на принцип на дефинирани придонеси, инвестирање на средствата врз основа на сигурност, диверсификација на ризик и одржување адекватна ликвидност, како и транспарентност.

Примарна цел на овој закон е:

- Обезбедување повисок приход по пензионирањето за осигурениците кои се веќе осигурани во едностволбниот и/или двостолбниот пензиски систем (задолжително пензиско и инвалидско осигурување), а кои сакаат и се во можност да издвојат дополнителни средства заради поголема материјална сигурност или одржување на повисок стандард на живеење по пензионирањето;

- Обезбедување пензија на лицата кои не се опфатени со задолжителното пензиско осигурување лично за себе или од други лица;

- Обезбедување предуслови за воспоставување на професионални пензиски шеми во процесот на усогласување на системот на социјално осигурување во Македонија со системите во Европската унија.

Со воведувањето и на доброволно капитално финансирано пензиско осигурување се очекува дополнително значително влијание врз економијата во целина преку зголемување на штедењето на населението, зголемување на моќта на инвестирањето и поттикнување на развојот и продлабочување на пазарот на капитал преку инвестирање на средствата на пензиските фондови, зголемување на побарувачка за нови инструменти и нови финансиски услуги, итн. Во текот на 2008 година се очекува почеток на имплементацијата на доброволното капитално финансирано пензиско осигурување.

1.2. Улогата на капитално финансираното пензиско осигурување во пензискиот систем

Капитално финансираното пензиско осигурување радикално се разликува од претходно постоечкото тековно финансирано пензиско осигурување во однос на

третманот и евиденцијата на уплатените придонеси и во поглед на утврдување и исплатата на пензијата. Во ова осигурување секој член има индивидуална сметка на која се евидентираат неговите средства, што во голема мера наликува на штедење. Со овој вид на осигурување се обезбедува тесна поврзаност и зависност помеѓу обемот на вложените средства - придонесите и идните пензии што ќе ги остварува секое лице, засновани на пазарните законитости. Овој начин на осигурување е заснован врз принцип на акумулирање на средства од придонеси на индивидуални сметки, кои средства понатаму се инвестираат, и остварениот принос од инвестициите, намален за трошоците на работењето на системот, во целост се додава на средствата акумулирани на индивидуалните сметки. Идната пензија зависи од акумулираните средства на индивидуалната сметка и од очекуваното траење на животот при пензионирање, односно очекуваниот период на користење на пензијата.

Во овој контекст значајно е да се истакне дека пензиското штедење е долгорочно штедење, во чиј тек се случува постепено, но континуирано зголемување на заштедите, поради што на почетокот, додека осигуреникот е млад заштедите се мали, но во иднина, кога осигуреникот ќе ја достигне возраста на пензионирање, заштедите стануваат значително поголеми.

Карактеристично за ова осигурување е што средствата во него се приватно и конкурентно управувани, така што уплатените придонеси се инвестираат од специјализирани лиценцирани друштва за управување со пензиски фондови. На овој начин се обезбедува економските цели да ја одредат инвестициската стратегија, создавајќи можност за максимизирање на целокупниот принос во интерес на членовите. Диверсификацијата на ризиците на инвестициите (вклучувајќи и меѓународна диверсификација) е една од поважните карактеристики на овој систем.

Понатаму, важно обележје на капитално финансираното пензиско осигурување е правото на личен избор и иницијатива на индивидуалното лице. На сите вработени пред 1 јануари 2003 година им беше дадена можност да одлучат дали ќе се вклучат во вториот столб на пензискиот систем и да одберат во кој задолжителен пензиски фонд сакаат да членуваат, додека сите нововработени имаат можност да одберат пензиски фонд по сопствен избор. Исто така, во доброволните пензиски фондови членството е по сопствен избор или преку договоране со финансиерот на професионалната пензиска шема (работодавач или здружение на граѓани).

Портабилноста (преносливоста) на средствата е исто така значајно право во систем на капитално финансирано пензиско осигурување. Сите членови на задолжителен или доброволен пензиски фонд имаат право на премин од еден во друг пензиски фонд при што се пренесуваат и нивните заштедени средства. И во случај на учество во професионална пензиска шема, лицето има право при премин кај друг спонзор да ги пренесе заштедените средства или во друга професионална пензиска шема или на доброволна индивидуална сметка.

Капитално финансираното пензиско осигурување обезбедува висок степен на транспарентност, што претставува една од неговите најважни карактеристики и корисна новина во пензискиот систем. Друштвата имаат законска обврска, редовно да ги информираат во писмена форма членовите на пензискиот фонд за состојбата на средствата на нивните индивидуални сметки, за датумите на уплата на придонесите и на преносот на средствата за членот во текот на односниот период, за наплатените надоместоци, за претворањето на придонесите и пренесените средства во сметководствени единици и салдото на индивидуалната сметка. Најмалку еднаш годишно, друштвата им доставуваат на

членовите податоци за вредноста и учеството на средствата на пензискиот фонд инвестирани во одделен вид на средства, вклучувајќи и податоци за издавачите, податоци за брокерските провизии. Друштвата исто така, еднаш годишно, објавуваат информативен просpekt кој содржи податоци во врска со фондот и друштвото, кои меѓу другото содржат податоци за надзорниот и управниот одбор на друштвото, основни принципи на инвестирање, надоместоци кои ги наплатуваат, инвестиции, нето средства на пензискиот фонд, остварен принос, итн.

1.3. Институционална инфраструктура на капитално финансираното пензиско осигурување

Институции кои го сочинуваат реформираниот пензиски систем се:

- Министерство за труд и социјална политика - надлежно за креирање и водење на политиката на пензиското и инвалидското осигурување и вршење надзор во спроведувањето на законитоста на ова осигурување.

- Агенција за супервизија на капитално финансирано пензиско осигурување (МАПАС) - регулаторно и супервизорско тело кое ги штити интересите на членовите на пензиските фондови, ја јакне свеста на јавноста за карактеристиките на ова осигурување и го поттикнува развојот на капитално финансираното пензиско осигурување. За својата работа одговара пред Владата на Република Македонија.

- Друштво за управување со пензиски фондови - акционерско друштво основано од финансиски институции со голем капитал и искуство, чија единствена дејност е управување со средствата на пензиските фондови. Во реформираниот пензиски систем има можност за основање на три вида на друштва:

- Друштво за управување со задолжителни пензиски фондови

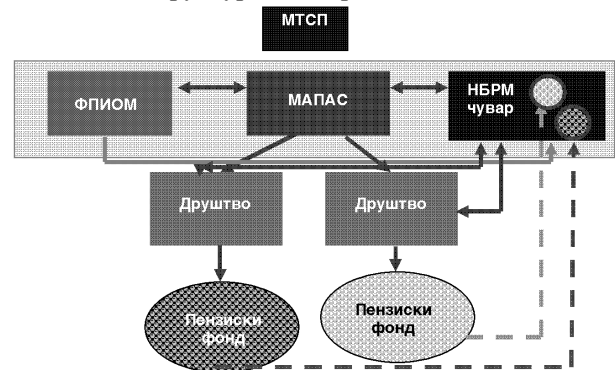
- Друштво за управување со доброволни пензиски фондови

- Друштво за управување со задолжителни и доброволни пензиски фондови

- Чувар на средствата на пензиските фондови - безбедно ги чува средствата на задолжителните пензиски фондови на посебни сметка, издвоени од средствата на друштвата. Во првите пет години чувар на имот за задолжителните пензиски фондови ќе биде Народната банка на Република Македонија. За доброволните пензиски фондови чувар на имот ќе биде деловна банка која исполнува одредени законски услови.

- Фонд на пензиското и инвалидското осигурување на Македонија (ФПИОМ) - врши централизирана наплата и распределба на задолжителните придонеси и соодветните податоци за членовите во избраните задолжителни пензиски фондови (за доброволните пензиски фондови нема да има централизирана наплата на придонесите).

Шематски приказ на институционалната инфраструктура во вториот столб



Друштво за управување со пензиски фондови е акционерско друштво кое управува со задолжителен и/или доброволен пензиски фонд и се основа и работи согласно Законот за трговски друштва, Законот за задолжително капитално финансирано пензиско осигурување и Законот за доброволно капитално финансирано пензиско осигурување. Единствена дејност на друштвото е управување со пензиски фондови, нивно претставување пред трети лица и активности кои директно произлегуваат од вршењето на работата на управување со пензиски фондови.

Пензиски фонд претставува отворен инвестициски фонд, што се основа и работи согласно со Законот за инвестиционите фондови доколку со Законот за задолжително капитално финансирано пензиско осигурување или Законот за доброволно капитално финансирано пензиско осигурување поинаку не е уредено. Пензискиот фонд го сочинуваат средствата од придонесите на членовите на тој фонд, намалени за наплатените надоместоци, и приносите од инвестираните придонеси. Надоместоци кои се наплатуваат од пензискиот фонд се надоместоците кои ги наплатува друштвото кое управува со тој фонд и посредничките провизии. Сопственици на пензискиот фонд се неговите членови, а нивните поединечни сопственички права се определени од износот на средствата на нивните сметки. Средства на пензискиот фонд се целосно одвоени од средствата на друштвото кое управува со тој фонд. Оваа сегрегација на средствата е од исклучителна важност со цел да се постигне висок степен на сигурност на средствата.

Во почетниот период од функционирање на капитално финансираното пензиско осигурување друштвото може да основа и да управува само со еден пензиски фонд, задолжителен или доброволен, односно доколку се работи за друштво за управување со задолжителни и доброволни пензиски фондови само со еден задолжителен и со еден доброволен пензиски фонд. Ова ограничување е предвидено само во почетната фаза од живување на системот, а во подоцнежниот период, ако има услови за тоа во зависност од развиеноста на финансискиот пазар и познавањата и свеста на членовите за избор и учество во поголем број видови на пензиски фондови, ќе се овозможи создавање на зголемен број и на различни видови на пензиски фондови.

На почетокот поради големината на финансискиот сектор и големината на очекуваниот број на членови во новиот пензиски систем, за Република Македонија потребно беше да се ограничи бројот на учесниците на пензискиот пазар. МАПАС издаде дозволи за основање на само две друштва за период од десет години по пат на меѓународен јавен тендер.

На 4.4.2005 година беа доделени две дозволи и беа основани следните две друштва за управување со пензиски фондови:

Акционерско друштво за управување со пензиски фондови НОВ ПЕНЗИСКИ ФОНД Скопје	КБ Прво друштво за управување со пензиски фондови АД Скопје
кое управува со	кое управува со
НОВ ПЕНЗИСКИ ФОНД – Отворен пензиски фонд	КБ Прв отворен пензиски фонд – Скопје
Акционери на Акционерското друштво за управување со пензиски фондови НОВ ПЕНЗИСКИ ФОНД Скопје се:	Акционери на КБ Прво друштво за управување со пензиски фондови АД Скопје се:
Нова Љубљанска Банка ДД Љубљана, Република Словенија, која во капиталот на друштвото учествува со 51%,	Скупина прва ДД Љубљана, Република Словенија, која во капиталот на друштвото учествува со 51%,
и	и
НЛБ Тутунска банка АД Скопје, Република Македонија, која во капиталот на друштвото учествува со 49%.	Комерцијална банка АД Скопје, Република Македонија, која во капиталот на друштвото учествува со 49%.
Основачкиот капитал на друштвото изнесува 2,0 милиони евра.	Основачкиот капитал на друштвото изнесува 1,5 милион евра.

Во текот на 2007 година, следејќи го развојот на пензискиот пазар и пазарот на капитал беше оценето дека се создадени услови за влез на нови друштва за управување со пензиски фондови. Со цел намалување на трошоците на системот и зголемување на очекуваните пензии на членовите, се оцени дека треба конкуренцијата во пензискиот пазар да се поттикне на повисоко ниво, преку овозможување на влез на нови друштва, покрај постојните две избрани на тендер. Едновременно, со вакви измени, а во корелација со доброволното пензиско осигурување, ќе се овозможи создавање на нови друштва кои ќе управуваат и со задолжителни и со доброволни пензиски фондови. Поради тоа, предложени се законски измени кои се во собраниска процедура, со кои ќе се отвори пазарот за сите учесници кои ќе имаат интерес да поднесат барање и ќе ги исполнат законските услови.

2. Податоци за финансиското работење на друштвата за управување со пензиски фондови

2.1. Приходи на друштвата за 2007 г.

Основ:	НОВ ПЕНЗИСКИ ФОНД АД Скопје	КБ Прво пензиско друштво АД Скопје		
Надомест од придонеси	70.003.446	82,75%	83.380.724	87,81%
Надомест од средства	5.796.232	6,85%	7.022.627	7,40%
Приходи од учество на вложувања и приходи од останатите вложувања	6.504.109	7,69%	3.123.997	3,29%
Останати приходи на друштвото	2.294.883	2,71%	1.426.239	1,50%
Вкупно	84.598.669		94.953.587	

2.2. Трошоци на друштвата за 2007 г.

Основ:	НОВ ПЕНЗИСКИ ФОНД АД Скопје	КБ Прво пензиско друштво АД Скопје		
Трошоци за управување со пензискиот фонд				
Трошоци за агенти на друштвото	12.868.296	16,25%	19.665.363	22,46%
Трошоци за маркетинг	793.236	1,00%	1.887.332	2,16%
Трошоци за трансакции	125.132	0,16%	513.041	0,59%
Трошоци за МАПАС	12.879.276	16,27%	15.299.411	17,47%
Трошоци за НБРМ како чувар на имот	4.604.642	5,82%	5.467.427	6,24%
Трошоци за Фондот на ПИОМ	4.609.086	5,82%	5.485.238	6,26%
Останати трошоци од управување со фондот	416.529	0,53%	5.626.422	6,43%
Вкупно трошоци за управување со пензискиот фонд	36.296.196	45,84%	53.944.234	61,60%
Трошоци од управување со друштвото				
Плати и надоместоци за вработените	18.781.038	23,72%	12.100.757	13,82%
Нематеријални трошоци од работењето	7.390.120	9,33%	10.509.359	12,00%
Материјални трошоци од работењето	12.807.075	16,18%	6.550.418	7,48%
Амортизација	3.344.343	4,22%	4.064.646	4,64%
Расходи по основ на камати, курсни разлики и слични расходи	81.957	0,10%	95.986	0,11%
Останати трошоци од работењето	474.429	0,60%	299.894	0,34%
Вкупно трошоци од управување со друштвото	42.878.962	54,16%	33.621.058	38,40%
Вкупно трошоци	79.175.157		87.565.292	

2.3 Финансиски резултат на друштвата

Опис	НОВ ПЕНЗИСКИ ФОНД АД Скопје	КБ Прво пензиско друштво АД Скопје
Добивка (за 2007 г.)	5.074.942	7.388.295
Добивка по оданочување (за 2007 г.)	4.939.424	7.388.295
Акумулирана загуба (заклучно со 2007 г.)	34.389.499	19.630.160

2.4 Акционерска главнина на друштвата

Опис	НОВ ПЕНЗИСКИ ФОНД АД Скопје	КБ Прво пензиско друштво АД Скопје
Во денари	88.636.235	72.478.704
Како % од законски минимална основачка главнина	96,31%	78,69%

2.5 Индикатори

Опис	НОВ ПЕНЗИСКИ ФОНД АД Скопје	КБ Прво пензиско друштво АД Скопје
Просечни приходи по член	1.100	1.107
Просечни расходи по член	1.029	1.021
Акумулирана загуба / Акционерска згавнина	38,80%	27,08%

Опис	Година	НОВ ПЕНЗИСКИ ФОНД АД Скопје	КБ Прво пензиско друштво АД Скопје
ROA	2007	4,97%	7,19%
	2006	-0,60%	-2,69%
	2005	-57,46%	-22,82%
ROE	2007	4,03%	8,03%
	2006	-0,46%	-3,01%
	2005	-72,42%	-35,73%

3. Информации за задолжителните пензиските фондови

3.1. Членство

Осигуреник стекнува членство во задолжителен пензиски фонд со потпишување на договор за членство во задолжителен пензиски фонд или со распределба во пензиски фонд по случаен избор од страна на МАПАС и Фондот на ПИОМ во случај кога осигуреникот кој е должен да стане член на задолжителен пензиски фонд не потпишал договор за членство во периодот за избор на пензиски фонд.

Договорот за членство во задолжителен пензиски фонд се пополнува и потпишува во стандардизирана форма лично од осигуреникот-член и агентот во име на друштвото. При склучувањето на договор за членство, друштвото го претставува единствено агент кој е регистриран во Регистарот на агенти, кој го води МАПАС. Во случај кога осигуреник прв пат потпишал договор за членство во пензиски фонд и дотогаш не бил член на ниту еден пензиски фонд, има право на еднострано раскинување на договорот по пат на писмен поднесок доставен до друштвото во рок од осум работни дена од датумот на потпишувањето на договорот за членство. Агентот веднаш по потпишување на договорот му дава на членот поднесок за раскинување на договорот, заедно со договорот за членство.

Членството во еден пензиски фонд трае се додека лицето не премине во друг пензиски фонд или не оствари право на пензија. И во случај членот да има прекин во работењето и не плаќа придонес, тој останува член во пензискиот фонд и ги има сите права како и членовите кои редовно уплаќаат придонес во пензискиот фонд.

Постојат две глобални категории на осигуреници за зачленување во вториот столб:

- Задолжителни членови - осигурениците кои се вработиле, односно пристапиле во задолжително пензиско и инвалидско осигурување, прв пат по 1 јануари 2003 година

- Доброволни членови - осигурениците кои се вработиле прв пат пред 1 јануари 2003 години

Осигурениците кои припаѓаат во Главата IV – Стекнување и остварување на правата на определени категории осигуреници под посебни услови од Законот за пензиско и инвалидско осигурување (вработени со бенефициран стаж во МВР, казнено-поправни домови, АРМ и слично) и индивидуалните земјоделци не може да бидат членови на вториот столб. По исклучок, доколку лицата кои припаѓале на горенаведените категории го променат статусот, може во рок од три месеци од промената да се зачленат во вториот столб по соп-

ствен избор. Истотака, лицата кои веќе се вклучиле во вториот столб, а потоа го менуваат статусот и стануваат припадници на горенаведените категории имаат право да се вратат во едностолбниот систем во рок од три месеци од промената на статусот.

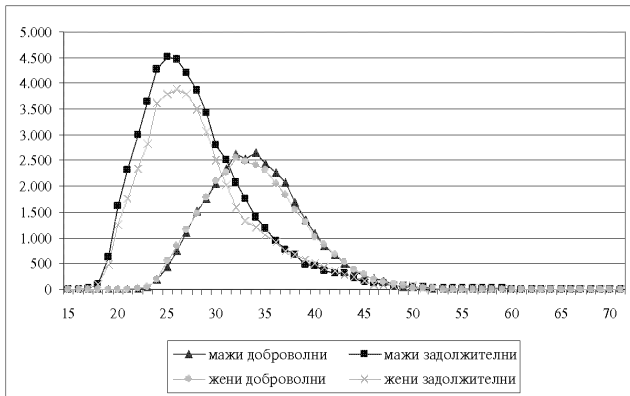
Според актуарските проекции за очекуваните пензии на нововработените осигуреници кои целиот работен век ќе го поминат во двостолбен пензиски систем, идната пензија добиена од двата столба ќе биде поголема отколку пензијата што би ја добиле од едностолбен систем. Исто така, и за помладите осигуреници кои веќе имаат навршено одредени години на стаж во досегашниот систем, до одредена возраст, поисплатливо е да преминат во системот со два столба затоа што од таму би остварила повисока пензија. За осигурениците на поголема возраст и со поголем број години на стаж пред преминување во двостолбен пензиски систем, пензијата што би ја добиле од системот со еден столб би била поголема од пензијата во новиот систем со два столба. Значаен е фактот дека за лицата кои преминуваат во двостолбен систем, за годините поминати во неререформиранот систем се признаваат најмногу до 11,65% за мажи и најмногу до 13% за жени во заменската стапка за пресметка на пензија (што соодветствува на околу 5-7 години пензиски стаж). Ова е од причина што системот е дизајниран да биде поповолен за младите осигуреници, а со цел постепено преминување на работната сила од едностолбен кон двостолбен пензиски систем и финансиски издржливи и подносиливи транзициски трошоци.

Особено внимание е посветено на категоријата постари лица (жени над 45 години возраст и мажи над 50 години возраст) кои немаат доволно години до пензионирање за соодветно акумулирање на средствата во вториот столб, поради што и законски е уредено дека за овие категории лица потребно е агентот да докаже дека во времето на потпишување на договорот не можело разумно да се претпостави дека членувањето на тоа лице е во спротивност со неговите интереси, односно дека тоа лице не е доведено во заблуда при склучување на договорот за членство.

Зачленувањето во вториот столб започна на 20 септември 2005 година. Доброволните членови можеа својот избор да го направат до 31 декември 2005 година. Задолжителните членови се должни да се зачленат во пензиски фонд во рок од три месеци сметано од датумот на прво вработување. Тоа значи дека процесот на зачленување на задолжителни членови продолжува да се одвива тековно согласно законските рокови за избор на пензиски фонд и зачленување. По исклучок, осигурениците кои во текот на периодот за избор на пензиски фонд не биле во работен однос, можат да потпишат договор за членство по нивното повторно вработување. Задолжителните членови кои не потпишале договор за членство во текот на периодот на избор на пензиски фонд, по истекот на тој рок остануваат членови на пензискиот фонд во кој биле распределени од страна на МАПАС и Фондот на ПИОМ според методот на случаен избор.

Вкупниот број на членови и времено распределени осигуреници во пензиските фондови заклучно со 31 декември 2007 година изнесува 162.653. Од нив 63.714 или 39,2% се доброволни членови, додека 98.939 или 60,8% се задолжителни членови. Од задолжителните членови 58.856 члена потпишале договор за членство, 30.352 не потпишале договор и се трајно распределени од страна на МАПАС, а 9.731 се времено распределени од МАПАС со цел нивните средства да се инвестираат веднаш по вработувањето се додека не им е истечен рокот за избор на пензиски фонд и потпишување на договор за членство. Може да се забележи дека околу 50% од нововработените лица во текот на 2007 година потпишале договор, додека останатите 50% не потпишале договор и останале во фондот каде биле распределени од страна на МАПАС и Фондот на ПИОМ.

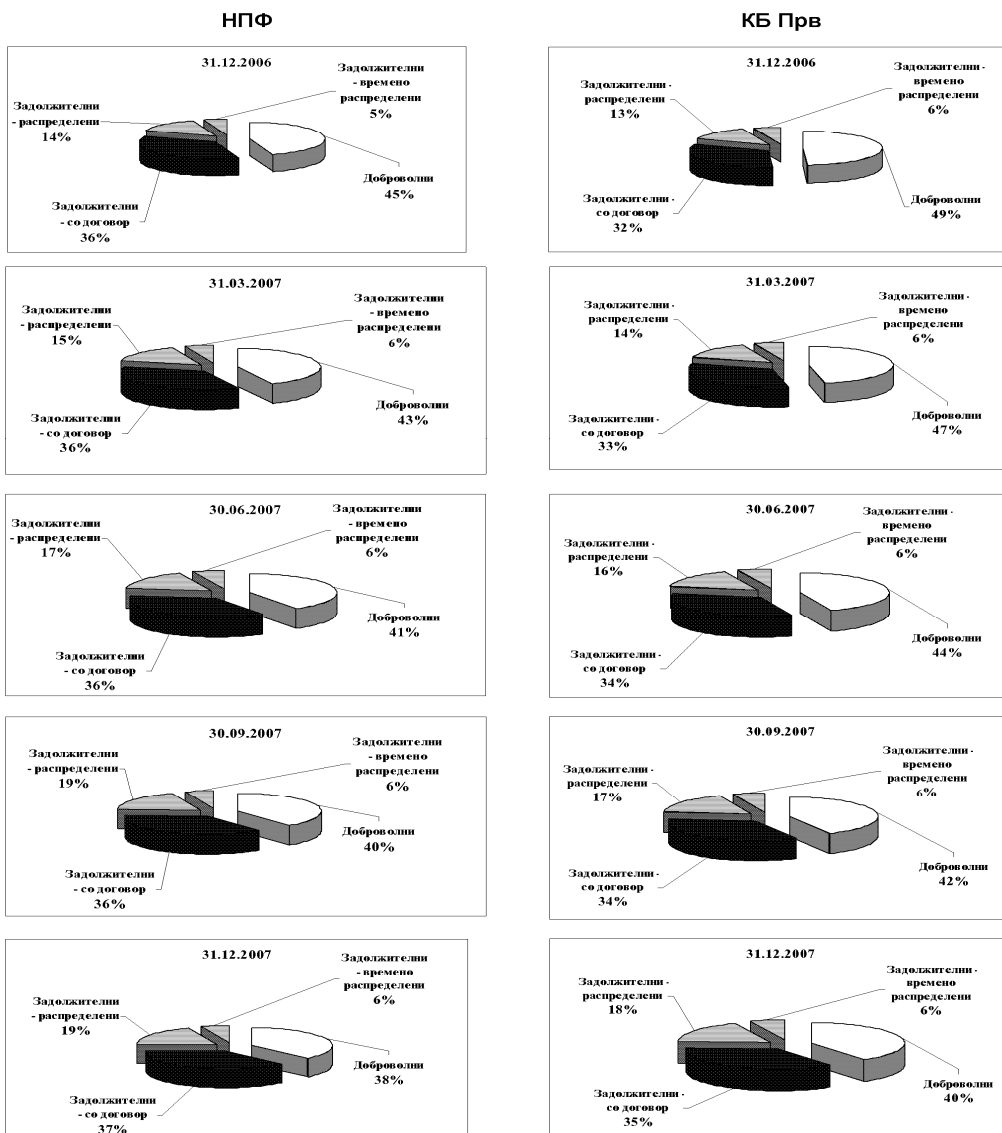
Структурата на членовите на двостолбниот пензиски систем, по возраст, пол и категорија на зачленување е прикажана на следниот график:



Од овој графички приказ може да се забележи дека членовите се во најголем број млади лица, за кои и е најповолен двостолбниот систем. Задолжителните членови на возраст од 25 години (мажи), односно 26 години (жени). Доброволните членови се нешто постари и најголем број од нив се на возраст 34 години (мажи), односно 32 години (жени). Просечната возраст на доброволните членови е 34 години, а на задолжителните членови е 28 години, додека просечна возраст на сите членови вкупно е 30 години.

Во однос на учеството на членовите и времено распределените осигуреници по пензиски фондови, со состојба 31.12.2007 година, 53% од членовите и времено распределените осигуреници се во КБ Прв отворен пензиски фонд- Скопје, додека 47% се во Нов Пензиски Фонд – Отворен пензиски фонд¹.

Структурата на членови и времено распределени осигуреници по пензиски фондови и по статус на членство, на квартално ниво, е прикажана на следните графикони:



¹ Во понатамошниот текст, во табеларните и графички прикази, за имињата на пензиските фондови ќе се користат скратени називи, т.е. НПФ за Нов Пензиски Фонд – Отворен пензиски фонд и КБ Прв за КБ Прв отворен пензиски фонд - Скопје

3.2. Придонеси

Уплатата на придонесите за пензиско и инвалидско осигурување ја врши обврзникот за плаќање на придонес, односно работодавецот, во Фондот на ПИОМ, согласно со Законот за пензиското и инвалидското осигурување.

За осигурениците кои ќе останат во системот со еден столб, вкупно уплатениот придонес останува во Фондот на ПИОМ. За осигурениците кои ќе се вклучат во системот со два столба, Фондот на ПИОМ врши распределба на уплатениот придонес, така што 65% од уплатениот придонес (односно 13,78% од бруто плата) остануваат во Фондот на ПИОМ, а 35% од уплатениот придонес (односно 7,42% од бруто плата) се пренесуваат во пензиски фонд по избор на членот.

Шематски приказ на уплатата и распределбата на придонесите

Шематски приказ на уплатата и распределбата на придонесите



Фондот на ПИОМ ги пренесува придонесите на членовите на пензиските фондови на индивидуалните сметки во избраните пензиски фондови, веднаш, а најдоцна во рок од пет работни дена од приемот на придонесите, под услов во истиот рок да биле примени и соодветни податоци согласно со закон, кои му овозможуваат на Фондот на пензиското и инвалидското осигурување на Македонија да ја изврши таа обврска. Уплатите за кои има неконзистентност меѓу податоците и уплатите, се проверуваат и усогласуваат од страна на Фондот на ПИОМ, случај по случај, и потоа се распределуваат на индивидуалните сметки на членот.

Веднаш по уплатата од Фондот на ПИОМ, придонесите се евидентираат на индивидуалните сметки на членовите. Во текот на 2007 година во пензиските фондови се пренесени околу 1.9 милијарди денари, или по месеци (во милиони денари), како што е прикажано во следната табела:

Состојба	Вкупно 2006	Месеци											Вкупно 2007	
		Јан.	Фев.	Мар.	Апр.	Мај	Јун.	Јул.	Авг.	Сеп.	Окт.	Ное.		Дек.
НПФ	597	54	65	67	66	69	68	73	68	69	76	90	91	859
КБ Прв	729	64	74	80	84	75	85	87	84	84	91	106	110	1.024
Вкупно	1.325	118	139	147	150	144	153	160	152	154	170	196	201	1.883

Од извршените уплати на придонеси во текот на 2007 година може да се воочи одредена пракса во начинот и времето на плаќање придонес од страна на работодавците која покажува дека најголем дел од уплатите на придонесот за одреден месец се вршат во текот на наредниот месец, додека преостанатиот дел од придонесите се плаќа со извесни доцнења. Имено, околу 70% од уплатите на придонеси за одреден месец се прават во текот на наредниот месец, околу 16% од уплатите на придонеси се прават по два месеца, а остатокот се уплаќа во наредните 2-3 месеци. Со состојба 31.12.2007 година има околу 10.000 индивидуални сметки односно 6% од вкупните индивидуални сметки кои немаат ниту една уплата на придонес.

Во текот на 2007 година мал дел од уплатените средства во пензиските фондови, околу 6 милиони денари, беа вратени во Фондот на ПИОМ поради неколку причини:

- остварување право на инвалидска или семејна пензија
- раскинување на договори за членство или поништување на погрешна распределба на член поради неажурна евиденција
- вишок уплатени придонеси во втор столб заради технички грешки или вишок уплати од страна на работодавецот

Структурата на вратени средства во Фондот на ПИОМ, по пензиски фондови, е прикажана во следната табела:

Причини	Од кој пензиски фонд	
	НПФ	КБ Прв
- остварена пензија	42.367	219.935
- раскинување договори и поништување распределби	149.507	382.318
- вишок уплати на придонес	2.287.895	3.154.335
Вкупно	2.479.771	3.756.588

3.3. Инвестирање, структура на портфолиото, нето средства и стапка на принос

Вообичаено, во задолжително капитално финансираните пензиски системи во почетната фаза многу се користи проактивна контрола и квантитативни и квалитативни ограничувања на инвестициите. Тргувајќи од тоа, во законот и подзаконските акти се дефинирани инвестициските цели и принципи, квалитетот на инструментите во кои може да се инвестираат средствата на пензиските фондови, инвестициските ограничувања во рамките на инструментите и издавачите, забранетите инвестиции, надминување на инвестициските ограничувања, итн. Основните принципи на инвестирање на средствата на пензиските фондови, уредени со закон се: сигурност на средствата, диверсификација на ризикот од инвестициите и одржување на адекватна ликвидност, а со цел остварување највисок принос единствено во полза на членовите.

Во законот и подзаконските акти е регулирано дека средствата може да се инвестираат во банкарски депозити и сертификати за депозити, обврзници и други должнички хартии од вредност, акции и комерцијални записи издадени од издавачи со седиште во Република Македонија и странство во државите членки на Европската Унија, Јапонија и Соединетите Американски Држави. Имајќи во предвид дека е неопходно е да се постигне соодветна диверсификација помеѓу различните видови на инвестиции предвидени се максимални ограничувања за инвестирање во одредена компанија и максимални ограничувања на износите кои можат да бидат инвестирани во одредени видови на инструменти. Со цел спречување на инвестиции во инструменти кои не се погодни за инвестирање на пензиските фондови

законски се забрануваат инвестиции во акции, обврзници и други хартии од вредност кои не котираат или со кои јавно не се тргува, инструменти кои не може веднаш да бидат проценети, повеќето форми на имот кои не можат веднаш да бидат проценети и ставки од несигурна вредност, на пример антиквитети или уметнички дела.

Инвестициски ограничувања

Инвестиции во странство (ЕУ, Јапонија, САД)	20%
Хартии од вредност издадени или гарантирани од РМ или НБРМ	80%
Банкарски депозити, сертификати за депозит, обврзници, хартии од вредност врз основа на хипотека и други хартии од вредност издадени од домашни банки	60%
Обврзници и комерцијални записи издадени од домашни акционерски друштва, кои не се банки	40%
Акции издадени од домашни акционерски друштва	30%
Документи за удел и акции на македонски инвестициски фондови	20%

Согласно законските овластувања, МАПАС, во март 2007 година, донесе одлука за продолжување на претходно донесената одлука за зголемување на инвестициските ограничувања за државни хартии од вредност. Имено, врз основа на информациите и проценките, МАПАС утврди дека во тековниот период државните обврзници обезбедуваат највисок принос, а имаат минимален ризик. Како резултат на зголемиениот интерес на инвеститорите за купување на акции, се намали интересот за купување на обврзници што воедно ја

намали и нивната цена, со што се овозможи преку нивно купување да се оствари поголем принос. Имајќи ја во предвид основната цел на инвестирањето на средствата на пензиските фондови - остварување на највисок принос единствено во полза на членовите на пензискиот фонд, МАПАС одлучи, исто како и за 2006 година, за државните хартии од вредност законското ограничување од 80% да се зголемени на 100% со важност до 31.12.2007 година.

Во текот на 2007 година, друштвата ја зголемија диверсификацијата на портфолиото на пензиските фондови со кои управуваат. Имено, во текот на 2006 година, која беше почетна година од имплементација, портфолиото на пензиските фондови се состоеше главно од државни хартии од вредност (државни континуирани обврзници, државни обврзници за денационализација, државни обврзници за старо девизно штедење и 3, 6 и 12 – месечни државни записи) и банкарски депозити. Во текот на 2007 година, покрај државните хартии од вредност и банкарските депозити, се поголемо учество заземаат акциите во портфолиото на пензиските фондови. Во текот на 2007 година започна и инвестирањето во странство.

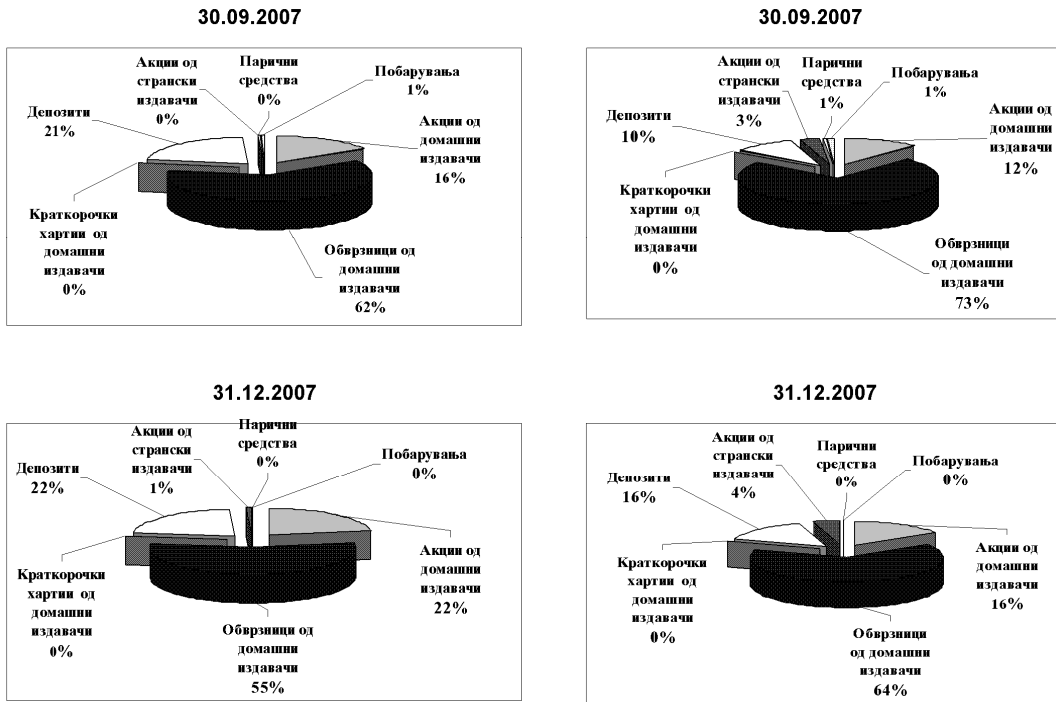
Структурата на инвестициите на пензиските фондови, на квартално ниво е прикажана во следните графици:

Структура на инвестициите на НПФ



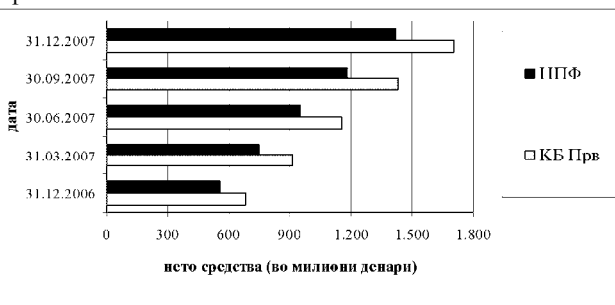
Структура на инвестициите на КБ Прв





Уплатените придонеси во пензиските фондови, намалени за надоместокот од придонеси, веднаш се инвестираат. Вкупниот остварен принос се припишува на пензискиот фонд, односно на индивидуалните сметки на членовите. Еднаш месечно друштвата наплатуваат и надомест за управување, како процент од нето средствата на пензискиот фонд. Дополнително, при секоја трансакција со средствата на пензискиот фонд се наплатуваат посредничките провизии од самиот пензиски фонд. Секојдневно се врши проценка на вредноста на средствата на пензискиот фонд. Таа се утврдува врз основа на пазарната вредност на секое поединечно средство или врз основа на амортизираната вредност на средството доколку инструментот се чува до достасување или доколку не може да се процени пазарната вредност на истиот. Вредноста на средствата на пензискиот фонд се зголемува заради акумулирање на придонесот, приходите од инвестирањето и порастот на вредноста на средствата во кои е инвестиран пензискиот фонд, а се намалува како резултат на наплата на надоместоци, намалување на вредноста на средствата во кои е инвестиран пензискиот фонд, преноси во други пензиски фондови или Фондот на ПИОМ и исплата на пензии и наследство.

Движењето на вредноста на нето средствата на пензиските фондови, квартално, е дадено на следниот графикон:



Промените на средствата на пензиските фондови од почетокот до крајот на годината се случуваат заради:
- прилив на придонеси,

- намалување на надоместоци и трансакциски надоместоци,

- прилив заради премин од другиот пензиски фонд (за лица кои претходно биле времено распределени во друг фонд, а потоа потпишале договор со тековниот фонд),

- одлив заради премин во другиот пензиски фонд (за лица кои биле времено распределени во односниот фонд),

- одлив во Фондот на ПИОМ (за лица кои ги раскинале договорите за членство, заради вишок уплатен придонес или заради остварување право на инвалидска или семејна пензија),

- одлив заради исплата на наследство,

- прилив по основ на добивка од инвестиции.

Тргувајќи од вредноста на нето средствата на крајот на претходната година и имајќи ги предвид сите горенаведени промени, се доаѓа до вредноста на нето средствата на крајот на годината (што е прикажано во следната табела):

во милиони денари		
	НПФ	КБ Прв
Нето средства на 31.12.2006 г.	557,1	684,4
Придонеси	859,1	1024,0
Надоместоци од придонеси	70,2	83,5
Придонеси намалени за надоместоците од придонеси	788,9	940,5
Надоместоци од средства	5,8	7,0
Расходи за посреднички провизии	3,6	3,9
Пренос од другиот фонд	1,4	1,5
Пренос во другиот фонд	1,5	1,4
Пренос во Фондот на ПИОМ	2,5	3,8
Исплата на наследство	0,1	0,0
Бруто добивка од инвестиции	85,5	94,4
Нето добивка од инвестиции	76,1	83,5
Нето средства на 31.12.2007 г.	1419,5	1704,5

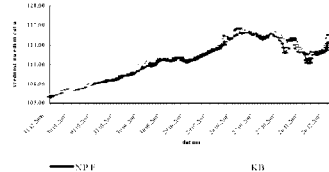
Вкупните нето средства во пензиските фондови, со состојба на 31.12.2007 година, изнесуваат околу 3 милијарди денари или нешто повеќе од 50 милиони Евра, што претставува околу 0.9% од БДП².

² Извор за БДП: Државен завод за статистика (процент податок за БДП за 2007г.)

За евиденција на средствата на пензиските фондови се користат сметководствени единици. Една сметководствена единица претставува пропорционален дел од вкупните нето средства на пензискиот фонд. Вредноста на сметководствената единица е еднаква на вредноста на нето средствата поделена со вкупниот број на сметководствени единици на сите индивидуални сметки и потсметки. Почетната вредност на сметководствената единица беше 100 денари. Потоа, нејзината вредност континуирано растеше зависно од инвестирањето на средствата и наплатата на надоместоците и провизиите.

Движењето на вредноста на сметководствените единици на пензиските фондови во текот на 2007 година е дадено во следниот преглед:

Датум	Вредност на сметководств. единица	
	НПФ	КБ Прв
31.12.2006	105,929336	106,265900
31.03.2007	109,034435	109,831520
30.06.2007	111,610073	112,384767
30.09.2007	115,203417	115,740937
31.12.2007	115,611364	115,303221



Приносот на пензиски фонд претставува промена (пораст) во проценти помеѓу вредноста на сметководствената единица на последниот ден во месецот и вредноста на единицата на последниот ден во месецот кој претходни на 12, 24, или 36 месечен период, во зависност од конкретниот случај. Вообичаено приносот се пресметува за последните три години, сведен на годишно ниво. Само во првите години, додека пензиските фондови постојат пократко од три години приносот се пресметува за една односно за две години.

Приносот на пензиските фондови за периодот од почетокот на системот до секој квартал во 2007 година, сведен на годишно ниво изнесува:

Период	Отворен пензиски фонд Нов пензиски фонд Скопје	КБ Прв отворен пензиски фонд - Скопје
01.01.2006 - 31.12.2006	5,93%	6,27 %
01.01.2006 - 30.06.2007	7,61%	8,10%
01.01.2006 - 30.09.2007	8,47%	8,68%
01.01.2006 - 31.12.2007	7,48%	7,38%

Приносот на пензискиот фонд е променлив и не значи дека приносите од изминатиот период ќе се остварат и во иднина. Приносот на индивидуалната сметка зависи од приносот на пензискиот фонд и од надоместоците наплатени од друштвото.

3.4. Надоместоци

За вршење на своите функции за управување со средствата на пензискиот фонд, проценка на средствата, зачленување, водење на индивидуални сметки на членовите и известување на членовите, како и за плаќање на надоместоците за МАПАС, Фондот на ПИОМ и НБРМ како чувар на имот и покривање на сопствените трошоци, друштвата, согласно Законот, наплатуваат надомест од придонеси, надомест од средства и надомест за премин.

Ваквиот начин на финансирање на друштвата за управување со пензиски фондови е вообичаен за друштвата кои функционираат во пензиски систем сличен на нашиот. Почетниот надомест (процент од придонеси) е најраспространет во пракса. Надоместот од средства (процент од средствата на индивидуалните сметки) е вториот вообичаен вид кој најчесто се наплатува на месечна основа. Третиот вообичаен надомест е надомест од изведба или принос. Најзастапена пракса во функционирање на ваквите друштва во светот е напла-

тување на сите овие надоместоци или некаква комбинација. Овие се т.н. тековни надоместоци кои постојано се наплатуваат како процент од горенаведените основи. Исто така, во некои земји постои и наплатување на влезен надомест како еднократен износ или како процент од придонесите во првата година, како и излезен надомест при пренос на средства или подигнување на средствата за пензија.

Надоместоци кои ги наплаќаат друштвата за управување со пензиски фондови во Република Македонија се следните:

Вид на надомест	Акционерско друштво за управување со пензиски фондови НОВ ПЕНЗИСКИ ФОНД - Скопје	КБ Прво друштво за управување со пензиски фондови - Скопје
Надомест од придонес	8,5%	8,5%
	7,9% (од јули 2007 г.)	7,9% (од јули 2007 г.)
	6,9% (од февруари 2008 г.)	6,8% (од февруари 2008 г.)
Месечен надомест од вредноста на нето средствата на пензискиот фонд	0,05%	0,05%

Надомест за премин		
Број на месеци	Износ на надоместок за премин	Износ на надоместок за премин
број на месеци ≤ 6	25 Евра	25 Евра
6 < број на месеци ≤ 12 месеци	20 Евра	20 Евра
12 < број на месеци ≤ 18 месеци	15 Евра	15 Евра
18 < број на месеци ≤ 24 месеци	10 Евра	10 Евра
број на месеци > 24	не се наплаќа надоместок за премин	не се наплаќа надоместок за премин

Бројот на месеци се определува врз основа на бројот на месеци од првиот месец за кој членот стекнал право на придонес во постојниот пензиски фонд до месецот на премин во идниот пензиски фонд.

Трансакциски провизии кои се наплаќаат од средствата на пензиските фондови во текот на 2007 година беа:

Брокерско друштво	НПФ		КБ Прв		
	Тип на инструмент		Брокерско друштво	Тип на инструмент	
	Акции	Обврзници	Акции	Обврзници	
Тутунска Брокер АД Скопје	0,09%	0,09%	Комерцијална банка АД Скопје	0,08%	0,08%
Алта Виста Брокер АД Скопје		0,09%	Фершлед брокер АД Скопје	0,08%	0,08%
Стопанска банка АД Скопје	0,10%				
НЛБ ДД Љубљана	0,1% - 0,6%		Потеза	0,2% - 0,5%	

Трансакциските провизии се пресметуваат како процент од вредноста на секоја склучена трансакција. Од средствата на пензискиот фонд, за секоја склучена трансакција, се наплатуваат и провизии за Македонска берза на хартии од вредност и Централен депозитар за хартии од вредност.

Надоместокот кој се наплатува како процент од придонесите, се плаќа еднаш од уплатата на придонесот, а потоа истиот придонес се инвестира се до повлекување на средствата, додека надоместокот кој се наплатува од средства се наплатува на крајот на секој месец од вкупните средства кои се управуваат. Надоместоците засновани на придонеси имаат тежина „на почетокот“, односно се релативно големи во почетните години. Надоместоците засновани на средства имаат

тежина “на крајот”, бидејќи акумулираните средства се многу поголеми колку се поблиску до пензионирањето.³ Бидејќи пензискиот систем се гледа долгорочно, постојната структура на надоместоци оди во прилог на членовите. Имено, гледано на долг рок, надоместокот од придонеси нема да има значајно влијание врз висината на пензијата на членот, а надоместокот од средства кој ќе станува се позначаен со текот на годините е со закон ограничен на ниско ниво. Сепак, на почетокот на функционирање на системот, во првите 2-3 години, влијанието на надоместокот од придонеси е забележливо на индивидуалните сметки. Тоа е и очекувано, бидејќи во првите години од воспоставување на системот, средствата во пензискиот фонд се од помал обем, а самите друштва имаат трошоци за воспоставување на инфраструктура и за сопственото работење кои ги покриваат од сопствениот капитал и од надоместоците кои ги наплатуваат од членовите. Со текот на развојот на системот, долгорочно гледано, средствата на пензискиот фонд се повеќе се зголемуваат и може да се очекува се поголема стапка на добивка на индивидуалните сметки. Краткорочните резултати имаат мало значење затоа што системот е дизајниран за заштеди кои се акумулираат во период од 30 или 40 години. Членовите почнуваат да штедат млади, а пензијата ја добиваат дури со навршени 64 односно 62 години живот. Оттука фокусот на резултатите и придобивките од ова осигурување треба да е долгорочно насочен.

Сепак, заради заштита на интересите значајно е континуирано да се следат надоместоците и да се изнаоѓаат можности за нивно намалување. Имајќи ги предвид реалните состојби, на поголем број на членови и придонеси во вториот столб, беше оценето дека има простор за намалување на надоместоците. Од тие причини, сите државни институции вклучени во вториот столб (МАПАС, Фондот на ПИОМ и НБРМ) во јуни 2007 година ги намалија надоместоците кои ги наплатуваат од друштвата, што предизвика намалување на надоместоците кои ги наплатуваат друштвата за делот на државните институции. На крајот на 2007 година, со цел заштита на интересите на членовите и намалување на трошоците на системот, МАПАС одлучи да изврши повторно намалување на надоместокот кој го наплатува од друштвата имајќи ги предвид очекуваните приливи на придонеси во вториот столб и заштедените средства кои се должат на рестриктивната политика на вработувања во државните институции, забраните за одредени набавки и на користење на кредити и донации за финансирање на обуки и техничка помош. Оваа постапка, предизвика повторно намалување на надоместокот од придонеси кој го наплатуваат друштвата, за делот кој го намали МАПАС, како и намалување во сопствениот дел. Тоа ја поттикна конкуренцијата и овозможи поголемо задоволство на членовите уште на почетокот на функционирањето на капитално финансираното пензиско осигурување, односно градење поголема доверба и поттикнување на развојот на капитално финансираното пензиско осигурување.

Наплатата на надоместоците (во милиони денари) од страна на друштвата во текот на 2007 година беше следна:

Состојба	Јан.	Фев.	Мар.	Апр.	Мај	Јун.	Јул.	Авг.	Сеп.	Окт.	Ное.	Дек.	Вкупно
НПО вкупно	4,90	5,86	6,01	6,04	6,29	6,25	6,27	5,93	6,05	6,79	7,74	7,87	76,00
Од придонес	4,61	5,54	5,66	5,64	5,86	5,79	5,77	5,39	5,47	6,18	7,10	7,19	70,20
Од средства	0,29	0,32	0,36	0,39	0,43	0,46	0,50	0,54	0,58	0,61	0,64	0,68	5,80
КБ Прв - вкупно	5,77	6,69	7,24	7,60	6,93	7,78	7,44	7,28	7,36	7,96	9,13	9,52	90,69
Од придонес	5,41	6,30	6,80	7,12	6,41	7,22	6,84	6,63	6,66	7,22	8,36	8,70	83,67
Од средства	0,36	0,39	0,44	0,48	0,52	0,56	0,60	0,65	0,70	0,74	0,77	0,82	7,02

³ Administrative Charges for Funded Pensions: An International Comparison and Assessment, Edward Whitehouse, June 2000

3.5. Исплата на пензии

Условите за стекнување право на пензија се исти и за двата столба: возрастна граница од 64 години за мажи, односно 62 години за жени, со минимум 15 години работен стаж.

Од првиот столб се врши исплата на дел од старосна, семејна и инвалидска пензија, како и минимална пензија. Пензијата од првиот столб се пресметува како дефинирана пензија според однапред утврдена формула (одреден процент зависно од годините на стаж помножен со пензиска основа определена од валоризирани плати од целиот работен век).

Од вториот столб се врши исплата на преостанатиот дел од старосна пензија, во вид по избор на членот:

- пензиски ануитет со целиот износ на средства акумулирани на индивидуалната сметка на членот; ануитетот се исплаќа до крајот на животот од посебна институција овластена за таа цел; или

- програмирани повлекувања обезбедени од друштвото кое управува со пензискиот фонд каде што осигуреникот бил член на денот на пензионирањето.

Обезбедувањето пензиски ануитети и програмирани повлекувања ќе биде регулирано со посебен закон.

Доколку осигуреникот кој остварил право на инвалидска пензија е член на вториот столб, вкупниот износ на средствата на сметката на тој член се пренесува во Фондот на ПИОМ и целосната исплата на инвалидската пензија пресметана на горенаведениот начин се исплаќа од Фондот на ПИОМ. По исклучок, доколку акумулираните средства на сметка на членот се повеќе од износот потребен за исплата на инвалидска пензија согласно Законот на пензиско и инвалидско осигурување, тогаш членот може да избере наместо таа пензија да користи пензиски ануитет или програмирано повлекување. Овој исклучок нема да се применува во текот на првите 5 години од имплементацијата на системот односно првите пет години од датумот на почеток на уплата на придонес во вториот столб, што значи до 31.12.2010 година.

Во случај на смрт на член на пензиски фонд од вториот столб, чии членови имаат право на семејна пензија, вкупниот износ на средствата на сметката на тој член се пренесува во Фондот на ПИОМ и целосната исплата на семејната пензија пресметана на горенаведениот начин се исплаќа од Фондот на ПИОМ. По исклучок, доколку акумулираните средства на сметка на членот се повеќе од износот потребен за исплата на семејна пензија согласно Законот на пензиско и инвалидско осигурување, тогаш корисникот на семејна пензија може да избере наместо таа пензија да користи пензиски ануитет или програмирано повлекување. Овој исклучок нема да се применува во текот на првите пет години од имплементацијата на системот односно првите пет години од датумот на почеток на уплата на придонес во вториот столб, што значи до 31.12.2010 година.

Во текот на 2007 година имаше остварено вкупно 4 инвалидски пензии и 18 семејни пензии од страна на членови на вториот столб, односно членови на семејство на починат член, поради што нивните акумулирани средства беа пренесени во Фондот на ПИОМ, кој ја исплаќа инвалидската односно семејната пензија.

Подетален преглед на остварените пензии за членови на втор столб, по пензиски фондови е даден во следната табела:

Вид на пензија/ Пензиски Фонд	НПО	КБ Прв
Инвалидска пензија	1	3
Семејна пензија	5	13

Предвидени се и случаи во кои се врши исплата на средства од индивидуалната сметка на членот, а при тоа да нема остварување право на пензија и тоа:

- кога починатиот член на пензиски фонд нема членови на семејството кои имаат право на семејна пензија, тогаш средствата на сметката на тој член стануваат дел на оставинската маса на оставителот и со нив се постапува согласно Законот за наследување.

- кога член на пензиски фонд нема да стекне право на старосна пензија според Законот за пензиското и инвалидското осигурување, заради тоа што нема навршено пензиски стаж најмалку 15 години, може да купи месечен пензиски ануитет доколку износот на ануитетот е еднаков или поголем од 40% од најнискиот износ на пензија, а доколку пресметаниот износ на пензискиот ануитет е помал од 40% од најнискиот износ на пензија, пензискиот фонд на членот наеднаш ќе му ги исплати акумулираните средства на неговата сметка.

Во текот на 2007 година беа исплатени средства како наследство од индивидуалните сметки на четворица починати членови на НПФ.

4. Информации за доброволните пензиските фондови

Законот за доброволно пензиско осигурување е донесен на почетокот на 2008 година и се очекува ова осигурување во пракса да биде оперативно во текот на 2008 година.

Имајќи во предвид дека во 2007 година не постојеа доброволни пензиски фондови, во овој дел од извештајот ќе се обработуваат само концептските законски одредби кои ги регулираат суштинските сегменти од ова осигурување.

4.1. Членство

Осигуреник стекнува членство во доброволен пензиски фонд со потпишување на договор за членство во доброволен пензиски фонд и уплата на придонес или со учество во професионална пензиска шема организирана од неговиот работодавач или здружение во кое членува.

Договорот за членство во доброволен пензиски фонд се пополнува и потпишува во стандардизирана форма лично од осигуреникот-член и агентот во име на друштвото. Договорот треба да биде потпишан и од трето лице, доколку тоа лице плаќа придонес за членот. При склучувањето на договор за членство, друштвото го претставува единствено агент кој е регистриран во Регистарот на агенти, кој го води МАПАС.

Членството во еден доброволен пензиски фонд трае се додека лицето не премине во друг доброволен пензиски фонд или не оствари право на пензиски надомест. И во случај членот да има прекин во работењето и не плаќа придонес, тој останува член во пензискиот фонд и ги има сите права, како и членовите кои редовно уплаќаат придонес во пензискиот фонд.

4.2. Придонеси

Уплатата на доброволните придонеси ја врши лицето кое членува во доброволен пензиски фонд, трето лице или осигурител за учесници во професионални пензиски шеми (работодач или здружение). Тие по сопствен избор може да одлучат за времето и висината на придонесите кои ќе ги плаќаат во третиот столб.

4.3 Инвестирање, структура на портфолиото, нето средства и стапка на принос

И во доброволното капитално финансирано пензиско осигурување, во почетната фаза се користи проактивна контрола и квантитативни и квалитативни огра-

ничувања на инвестициите. Тргувајќи од тоа, во законот и подзаконските акти се дефинирани инвестициските цели и принципи, квалитетот на инструментите во кои може да се инвестираат средствата на пензиските фондови, инвестициските ограничувања во рамките на инструментите и издавачите, забранети инвестиции, надминување на инвестициските ограничувања, итн. Основните принципи на инвестирање на средствата на пензиските фондови, уредени со закон се: сигурност на средствата, диверсификација на ризикот од инвестициите и одржување на адекватна ликвидност, а со цел остварување највисок принос единствено во полза на членовите. Сепак, за разлика од задолжителното капитално финансирано пензиско осигурување, во доброволното има полиберални услови во врска со инвестирањето.

Во законот и подзаконските акти е регулирано дека средствата може да се инвестираат во банкарски депозити и сертификати за депозити, обврзници и други должнички хартии од вредност, акции, комерцијални записи издадени од издавачи со седиште во Република Македонија и странство во државите членки на Европската Унија и ОЕЦД. Покрај горенаведените, за инвестициите во странство дозволено е и инвестирање во должнички хартии од вредност издадени од Европската Централна банка, Европската инвестициска банка и Светската банка, како и должнички хартии од вредност издадени од единици на локална самоуправа. Бидејќи е неопходно е да се постигне соодветна диверсификација помеѓу различните видови на инвестиции предвидени се максимални ограничувања за инвестирање во одредена компанија и максимални ограничувања на износите кои можат да бидат инвестирани во одредени видови на инструменти. Со цел спречување во инвестиции во инструменти кои не се погодни за инвестирање на пензиските фондови законски се забрануваат инвестиции во акции, обврзници и други хартии од вредност кои не котираат или со кои јавно не се тргува, инструменти кои не може веднаш да бидат проценети, повеќето форми на имот кои не можат веднаш да бидат проценети и ставки од несигурна вредност, на пример антиквитети или уметнички дела.

Инвестициски ограничувања

Инвестиции во странство (ЕУ, ОЕЦД)	50%
Хартии од вредност издадени или гарантирани од РМ или НБРМ	80%
Банкарски депозити, сертификати за депозит, комерцијални записи, обврзници и хартии од вредност врз основа на хипотека издадени од домашни банки	60%
Обврзници и комерцијални записи издадени од домашни акционерски друштва, кои не се банки	40%
Акции издадени од домашни акционерски друштва	30%
Документи за удел и акции на македонски инвестициски фондови	5%

Приносот на пензиски фонд претставува промена (пораст) во проценти помеѓу вредноста на сметководствената единица на последниот ден во месецот и вредноста на единицата на последниот ден во месецот кој претходни на 12, 24, или 36 месечен период, во зависност од конкретниот случај. Вообичаено приносот се пресметува за последните три години, сведен на годишно ниво. Само во првите години, додека пензиските фондови постојат пократко од три години приносот се пресметува за една односно за две години.

4.4. Надоместоци

За вршење на своите функции за управување со средствата на пензискиот фонд, проценка на средствата, зачленување, водење на индивидуални сметки на членовите и известување на членовите, како и за плаќање на надоместоците за МАПАС и чуварот на имот, друштвата, согласно Законот за доброволно капитално финансирано пензиско осигурување, наплатуваат надомест од придонеси, надомест од средства и надомест за

премин. Законот ги определува максималните износи, а слобода на друштвата е да ги определат износите на поделните видови надоместоци во рамките на законскиот максимум.

Максималните надоместоци кои може да ги наплаќаат друштвата кои управуваат со доброволни пензиски фондови во Република Македонија се следните:

	Вид на надомест	Висина на надоместот
1.	Надомест од придонес	7,0%
2.	Месечен надомест од вредноста на нето средствата на пензискиот фонд	0,15%
3.	Надомест за премин	
	Број на месеци	Износ на надоместок за премин
	број на месеци ≤ 6	20 Евра
	6 < број на месеци ≤ 12 месеци	10 Евра
	број на месеци > 12	не се наплаќа надоместок за премин

Бројот на месеци се определува врз основа на бројот на месеци од првиот месец во членот стекнал статус на член во постојниот пензиски фонд до месецот на премин во идниот пензиски фонд.

4.5. Исплата на пензиски надоместок

Условите за стекнување право на пензиски надоместок и начинот на исплата на пензискиот надоместок од третиот столб се полиберални во однос на вториот столб.

Имено, средствата може да се повлечат најрано десет години пред возраста за стекнување право на старосна пензија согласно со Законот за пензиско и инвалидско осигурување, што во моментот би значело на возраст 54 години за мажи, односно 52 години за жени.

Исто така средствата може да се повлечат во случај кога кај членот е утврдена општа неспособност за работа од страна на Комисија за оцена на работната способност при Фондот на пензиското и инвалидското осигурување на Македонија, без оглед на возраста.

Во случај на смрт на член на доброволен пензиски фонд, средствата од сметката на членот стануваат дел од оставинската мана и со нив се постапува согласно со Законот за наследување.

Средствата од третиот столб се користат по избор на членот во следните видови пензиски надоместоци:

- исплата на вкупниот износ на неговата сметка, индивидуално или повеќекратно;
- купување пензиски ануитет кој се исплаќа до крајот на животот од посебна институција овластена за таа цел;
- програмирани повлекувања обезбедени од друштвото кое управува со пензискиот фонд каде што осигуреникот бил член на денот на пензионирањето; или
- комбинација од горенаведените опции.

Обезбедувањето пензии и пензиски надоместоци кои се исплатуваат од вториот и третиот столб ќе биде регулирано со посебен закон.

5. Почитување на законските и подзаконските акти

Една од основните задачи на МАПАС е секојдневна супервизија на работата на друштвата, преку вонтеренска и теренска контрола.

Во текот на 2007 година се вршеше континуирана вонтеренска контрола на работењето на друштвата за управување со пензиски фондови и пензиските фондови врз база на извештаи и информации доставени од друштвата и останатите институции вклучени во системот.

Согласно Законот за задолжително капитално финансирано пензиско осигурување, МАПАС ги одобрува сите маркетинг материјали на друштвата пред нивното објавување, со што превентивно делува во правец на фер и објективно информирање на јавноста. Во 2007 година беа издадени вкупно 101 одобрение за употреба на маркетинг материјали. Исто така, МАПАС издаде четири опомени заради неправилности во работите на маркетинг на друштвата, два налога за измена на веб-страница, еден налог и едно решение за запирање на маркетинг материјал.

Понатаму, при контрола на агентите спроведени по поплака на член или агент или при редовна вонтеренска контрола, овластените лица на МАПАС констатираа неправилности во работата на определени агенти на друштвата. МАПАС донесе 10 решенија со кои од Регистрот на агенти беа избришани 13 агенти заради вршење на работи на маркетинг во работни простории, заради неправилности и незаконитости при склучување на договори за членство, оневозможување на правото на личен избор на пензиски фонд и заради склучување на договор за членство со лица на кои не им е од интерес да пристапат во вториот столб.

Во рамките на своите законски надолжности МАПАС поднесе три барања за поведување на прекршочна постапка против агенти. Исто така, МАПАС против три агенти поднесе и кривични пријави заради фалсификување на исправа, злоупотреба на службена должност и злоупотреба на лични податоци, против еден агент, поднесе барање за поведување на прекршочна постапка заради употреба на неodobри пресметки за идна пензија, односно заради доведување во заблуда на членовите.

За утврдени незаконитости и неправилности во работењето на друштвото во однос на утврдени грешки во евиденциите на средствата на еден од пензиските фондови, чуварот на имот и Централниот депозитар на хартии од вредност МАПАС донесе Решение за отстранување на истите, по што друштвото ја извести МАПАС дека постапило по решението и ги отстранило откриените неправилности.

При секојдневните контроли на работењето на друштвата беа откривани определени грешки и неправилности, но земајќи го во предвид фактот дека контролата е проактивна, грешките беа веднаш отстранувани од друштвата за управување со пензиски фондови.

При теренската контрола на друштвата за управување со пензиски фондови, кај ниту едно од двете друштва не беа констатирани незаконитости во управувањето со пензиските фондови. Врз основа на констатациите и забелешките за извршената контрола на двете друштва, а земајќи ги во предвид добрите деловни обичаи, како и потребата за континуираното подобрување на работењето на друштвата со цел унапредување и развој на капитално финансираниот пензиски систем и заштитата на интересите на членовите на пензискиот фонд, МАПАС им достави препораки на друштвата со цел подобрување на работењето на друштвата, а кои се однесуваа на: конзистентно водење на сметководствени политики, зајакнување на интерните контроли, зајакнување на човечкиот капацитет при работењето со средствата на пензиските фондови и контролирање и постепено намалување на трошоците направени за обезбедување консултански услуги од основачите на друштвата.

Во рамките на институционалната контрола, овластени лица на МАПАС спроведоа и контрола во 69 филијали и деловните соработници на друштвата, при што беа констатирани неправилности и незаконитости во работењето на 39 филијали. За констатирани неправилности и незаконитости МАПАС донесе 7 Решенија за нивно отстранување.

При теренските контроли на пензиските фондови во текот на 2007 година не беа констатирани незаконности во управувањето на друштвата со пензискиот фонд.

Табеларен приказ на преземени мерки од МАПАС во 2007 година:

	МЕРКИ	КБ ПД	НПФ	ВКУПНО	Забелешка
1	Опомена	3	1	4	Заради вршење измени на веб страна без одобрение од МАПАС
2	Налог за запирање на објавени интервјуа, изјави и неодобрен маркетинг материјали	2	1	3	Заради вршење измени на веб страна без одобрение од МАПАС и заради објави на неодобрен маркетинг материјал
3	Решение за запирање на маркетинг материјал	1	0	1	Заради употреба на неодобрен маркетинг материјал
4	Решение за бришење на агент од регистарот на агенти	6	4	10	Избришани се 13 агенти од Регистарот на агенти
5	Решение за отстранување на неправилности и незаконности	4	4	8	Заради незаконности и неправилности во 39 филијали и заради незаконности и неправилности при евидентирањето на трансакциите со средствата на пензискиот фонд
6	Решение за поништување на регистрација на договор на член	5	10	15	Поништени се 137 договори од Регистарот на членови
7	Барање за поведување на прекршочна постапка	3	1	4	Против агенти на друштвата
8	Барање за поведување на кривична постапка	2	1	3	Против агенти на друштвата
	ВКУПНО	26	22	48	

Во споредба со 2006 година, може да се забележи намалување на бројот на мерките, особено кај решенијата за бришење на агенти (чиј број во 2006 година занесуваше 19 за избришани 111 агенти од Регистарот на агенти). Исто така и барањата за поведување прекршочна постапка, чиј број во 2006 година изнесуваше 25, покажуваат тренд на намалување, што зборува за поголема едукација, свесност и одговорност во работењето на друштвата и нивните агенти.

6. Краток осврт за улогата и работењето на Агенцијата за супервизија на капитално финансирано пензиско осигурување – МАПАС

Агенцијата за супервизија на капитално финансирано пензиско осигурување - МАПАС врши супервизија на работењето на друштвата кои управуваат со пензиските фондови и на пензиските фондови со цел да се заштитат интересите на членовите во капитално финансираното пензиско осигурување, да се поттикнува развојот на капитално финансираното пензиско осигурување и да се јакне свеста на јавноста за карактеристиките на капитално финансираното пензиско осигурување.

МАПАС за својата работа одговара пред Владата на Република Македонија. Ревизија на работењето на МАПАС врши Заводот за државна ревизија на Република Македонија. Министерството за труд и социјална политика врши надзор на законитоста на работењето на МАПАС. Органи на МАПАС се Управниот одбор и директорот.

Како регулатор и супервизор, МАПАС ги врши следните работи:

а) спроведува активности за прибирање понуди на тендер, издава, повлекува и одзема дозволи за основање на друштва и одобренија за управување со пензиски фонд;

б) врши супервизија на работењето на друштвата и пензиските фондови со кои тие управуваат, а особено го контролира законитото работење на истите;

в) врши супервизија на работењето на правните лица кои се чувари на средствата на пензиските фондови и на странските менаџери на средства на пензискиот фонд во врска со работењето со тие средства;

г) го промовира, го организира и го поттикнува развојот на капитално финансираното пензиско осигурување во Република Македонија, во соработка со Министерството за труд и социјална политика;

д) ја развива свеста на јавноста за целите и принципите на друштвата и на пензиските фондови, за придобивките од членување во пензиски фонд, за правата на членовите на пензиски фондови и за други прашања во врска со системот на пензиски фондови;

ѓ) дава предлог за покренување на прекршочни и кривични постапки пред надлежен орган против друштва за управување со пензиски фондови, чувари на имот на пензиски фондови, странски менаџери на средства и други лица во случај на повреда на одредбите на Законот за задолжително капитално финансирано пензиско осигурување и на други закони;

е) ги следи и ги разгледува финансиските извештаи на пензиските фондови и на друштвата;

ж) води регистар на агенти;

з) заради обезбедување на ефикасна супервизија и регулатива на задолжителното капитално финансирано пензиско осигурување и на финансискиот сектор, соработува со Министерството за финансии, Народната банка на Република Македонија, Комисијата за хартии од вредност на Република Македонија и со други органи и институции во земјата и во странство. Обемот, содржината и формата на соработка подетално меѓусебно ги уредува МАПАС со надлежните органи и институции;

с) соработува со Фондот на пензиското и инвалидското осигурување на Македонија во делот на овластувањата што му се доверени на тој фонд со Законот за задолжително капитално финансирано пензиско осигурување;

и) донесува акти согласно со Законот за задолжително капитално финансирано пензиско осигурување;

ј) донесува интерни упатства за својата работа и изготвува стручни упатства, прирачници и слично, во врска со капитално финансираното пензиско осигурување;

к) иницира донесување на прописи и други акти во врска со друштвата и со пензиските фондови;

л) се зачленува и учествува во домашни и меѓународни организации, кога таквото учество е во интерес на македонскиот пензиски систем и

љ) врши други работи согласно со Законот за задолжително капитално финансирано пензиско осигурување.

Доколку МАПАС при вршење на контрола во работењето на друштвото и управувањето со пензиските фондови утврди дека постојат работи или дела кои се казниви според закон, директорот или лице овластено од него поднесува пријава за поведување на постапка пред надлежен орган. Членовите на пензиските фондови или поранешните членови, ако се незадоволни, можат до МАПАС да поднесат поплаки против друштвото, за дејствија и активности преземени од страна на тоа друштво кои не се во согласност со Законот и со актите на тоа друштво. До МАПАС може да се поднесе поплака од член на пензиски фонд против други лица со кои пензискиот фонд и друштвото имале деловни или договорни односи, во случај кога членот верува дека неговите интереси како член на пензискиот фонд биле повредени како резултат на кршење на законот од тоа лице во поглед на деловните или договорните односи.

7. Резиме за 2007 година и планирани активности во 2008 година

7.1. Резиме за 2007 година

Со завршување на 2007 година поминаа две години од комплетната имплементација на капитално финансираното пензиско осигурување. Во него, заклучно со 31 декември 2007 година, членуваат околу 160.000 членови, со уплатени придонеси од околу 3,2 милијарди денари во првите две години од функционирање на системот. Со исплатата на придонеси од јануарската плата за 2006 година веднаш започна приливот во пензиските фондови и нивно инвестирање. Друштвата започнаа со инвестирање на средствата на пензиските фон-

дови во депозити и државни хартии од вредност, потоа постепено пристапија кон вложување во акции дома, како и во странство со што се зголеми диверсификацијата на инвестициите на пензиските фондови. Тие управуваа со средства во висина од над 50 милиони Евра. Просечниот принос за првите две години од работењето, сведен на годишно ниво, изнесува околу 7,4%. Едновремено се случи и намалување на надоместоците на сите вклучени институции во системот, со што се намалуваат севкупните трошоци на системот, што директно или индиректно влијае на поголеми очекувани пензии за членовите.

Со изминувањето на оваа календарска година се заокружи еден комплексен процес на реформа на пензиското осигурување, преку изготвување дизајн и донесување законски решенија за воведување на доброволното капитално финансирано пензиско осигурување.

7.2. Планирани активности во 2008 година

По донесувањето на измените и дополнувањата на Законот за задолжително капитално финансирано пензиско осигурување, и соодветните усогласувања на постојните подзаконски акти и подготовка на нови акти поврзани со Законот за доброволното капитално финансирано пензиско осигурување, кон средината на 2008 година се очекува операционализација на третиот столб. Исто така, со измените и дополнувањата на Законот за задолжително капитално финансирано пензиско осигурување се очекува отворање на пензискиот пазар и основање на нови друштва кои ќе управуваат со пензиски фондови. Ова ќе значи отпочнување на нови активности поврзани со лиценцирање на нови друштва и пензиски фондови. Со операционализацијата на

третиот столб ќе започнат и активностите на маркетинг, зачленување и уплата на доброволните придонеси во третиот столб.

Од 1 јануари 2008 година дозволен е и премин на членовите меѓу пензиските фондови, поради што во текот на годината се очекуваат и активности на ова поле.

Во текот на 2008 година заедно со консултантска помош ќе биде изготвена анализа на пазарот на капитал и финансискиот пазар од аспект на понудата на средствата на пензиските фондови наспроти понудата на финансиски инструменти во кои истите може да се инвестираат во текот на наредните години.

Исто така, во оваа година се очекува и развивање и имплементација на улогата на чувар на имот на пензиските фондови кај деловните банки во Република Македонија.

Во текот на 2008 година се планира и носење на нов закон со кој детално ќе се регулира начинот на исплата и видовите на пензиски надоместоци кои ќе се исплаќаат од вториот и третиот столб.

МАПАС ќе продолжи секојдневно да ја следи состојбата во капитално финансирано пензиско осигурување и соодветно да постапува и соработува со институциите вклучени во институционалната инфраструктура за имплементацијата на ова осигурување, како и со релевантни институции од финансиската област и пазарот на капитал, давајќи иницијативи за измени на законите и подзаконските акти со цел унапредување на капитално финансираното пензиско осигурување и заштита на интересите на членовите.

Бр. 01-783/1
6 мај 2008 година
Скопје

Директор,
Зорица Апостолска, с.р.

Прилог - Статистички податоци

Членови и времено распределени осигуреници според статус и пензиски фонд, квартално

Пензиски фонд	Доброволни	Задолжителни				Вкупно
		Со договор	Распределени	Времено распределени	Вкупно	
31.12.2006						
НПФ	27.638	22.205	8.437	3.127	33.769	61.407
КБ Прв	32.835	21.292	8.770	3.727	33.789	66.624
Вкупно	60.473	43.497	17.207	6.854	67.558	128.031
31.03.2007						
НПФ	27.970	23.527	9.891	3.608	37.026	64.996
КБ Прв	33.333	23.453	10.318	4.104	37.875	71.208
Вкупно	61.303	46.980	20.209	7.712	74.901	136.204
30.06.2007						
НПФ	28.326	24.847	11.548	4.126	40.521	68.847
КБ Прв	33.819	25.612	12.045	4.700	42.357	76.176
Вкупно	62.145	50.459	23.593	8.826	82.878	145.023
30.09.2007						
НПФ	28.639	26.301	13.454	3.999	43.754	72.393
КБ Прв	34.188	27.435	14.040	4.788	46.263	80.451
Вкупно	62.827	53.736	27.494	8.787	90.017	152.844
31.12.2007						
НПФ	28.998	28.682	14.756	4.471	47.909	76.907
КБ Прв	34.716	30.174	15.596	5.260	51.030	85.746
Вкупно	63.714	58.856	30.352	9.731	98.939	162.653

Членови и времено распределени осигуреници според возраст, пол, статус и пензиски фонд (31.12.2007 год.)

Возраст	НПФ				КБ Прв				Вкупно
	Мажи		Жени		Мажи		Жени		
	доброволни	задолжителни	доброволни	задолжителни	доброволни	задолжителни	доброволни	задолжителни	
до 20 год.	0	1.105	0	867	0	1.272	0	998	4.242
од 21 до 25 год.	339	8.559	382	6.919	360	9.196	433	7.472	33.660
од 26 до 30 год.	3.545	9.220	3.366	8.186	3.638	9.528	4.027	8.570	50.080
од 31 до 35 год.	5.818	4.364	5.391	3.375	6.799	4.567	6.676	3.842	40.832
од 36 до 40 год.	3.915	1.647	3.227	1.646	4.545	1.680	4.540	1.770	22.970
од 41 до 45 год.	1.200	682	1.209	721	1.464	681	1.521	800	8.278
46 и повеќе	310	340	296	278	396	349	318	304	2.591
Вкупно	15.127	25.917	13.871	21.992	17.202	27.273	17.515	23.756	162.653

Членови и времено распределени осигуреници според стаж пред преминување, пол и пензиски фонд (31.12.2007 год.)

Стаж	НПФ		КБ Прв		Вкупно
	Мажи	Жени	Мажи	Жени	
до 5 год.	34.299	30.283	35.677	33.088	133.347
од 6 до 7 год.	3.026	2.672	3.717	3.709	13.124
од 8 до 10 год.	2.434	2.023	3.140	3.015	10.612
од 11 до 12 год.	662	499	938	768	2.867
од 13 до 14 год.	411	281	643	503	1.838
15 и повеќе	212	105	360	188	865
Вкупно	41.044	35.863	44.475	41.271	162.653

Членови според статус, пол и време на потпишување на договор

Дата	НПФ		КБ Прв		Вкупно		Вкупно
	Доброволни	Задолжителни	Доброволни	Задолжителни	Доброволни	Задолжителни	
до 31.12.2006 г.	28030	22700	33230	28030	61260	50730	111990
1.01 - 31.01.2007 г	86	402	169	86	255	488	743
1.02 - 28.02.2007 г	108	480	207	108	315	588	903
1.03 - 31.03.2007 г	100	433	201	100	301	533	834
1.04 - 30.04.2007 г	111	427	161	111	272	538	810
1.05 - 31.05.2007 г	98	388	173	98	271	486	757
1.06 - 30.06.2007 г	116	554	152	116	268	670	938
1.07 - 31.07.2007 г	107	503	117	107	224	610	834
1.08 - 31.08.2007 г	89	467	111	89	200	556	756
1.09 - 30.09.2007 г	166	701	148	166	314	867	1.181
1.10 - 31.10.2007 г.	106	765	151	106	257	871	1.128
1.11 - 30.11.2007 г.	122	816	217	122	339	938	1.277
1.12 - 31.12.2007 г.	127	947	192	127	319	1.074	1.393
ВКУПНО	29.366	29.583	35.229	29.366	64.595	58.949	123.544
ВКУПНО (по фонд)	58.949		64.595		123.544		

Членови и времено распределени осигуреници според општина и пензиски фонд (31.12.2006 год.)

	НПФ			КБ Прв			Вкупно		Вкупно (%)			
	Мажи	Жени	Вкупно	Мажи	Жени	Вкупно	Мажи	Жени	Вкупно	Мажи	Жени	Вкупно
БЕРОВО	105	111	216	246	272	518	351	383	734	0,5%	0,6%	0,6%
БИТОЛА	1700	1787	3487	1195	1267	2462	2895	3054	5949	4,5%	5,0%	4,8%
БОГДАНЦИ	121	113	234	181	261	442	302	374	676	0,5%	0,6%	0,5%
БОГОВИЊЕ	164	32	196	53	14	67	217	46	263	0,3%	0,1%	0,2%
БОСИЛОВО	72	43	115	111	81	192	183	124	307	0,3%	0,2%	0,2%
БРВЕНИЦА	70	30	100	100	66	166	170	96	266	0,3%	0,2%	0,2%
ВАЛАНДОВО	259	436	695	74	112	186	333	548	881	0,5%	0,9%	0,7%
ВАСИЛЕВО	61	50	111	76	85	161	137	135	272	0,2%	0,2%	0,2%
ВЕВЧАНИ	49	48	97	16	23	39	65	71	136	0,1%	0,1%	0,1%
ВЕЛЕС	1187	1293	2480	805	833	1638	1992	2126	4118	3,1%	3,5%	3,3%
ВИНИЦА	338	340	678	368	502	870	706	842	1548	1,1%	1,4%	1,2%
ВРАНЕШТИЦА	7	1	8	10	2	12	17	3	20	0,0%	0,0%	0,0%
ВРАПЧИШТЕ	141	40	181	79	32	111	220	72	292	0,3%	0,1%	0,2%
ГЕВГЕЛИЈА	614	672	1286	504	645	1149	1118	1317	2435	1,7%	2,2%	2,0%
ГОСТИВАР	1080	632	1712	941	500	1441	2021	1132	3153	3,2%	1,9%	2,5%
ГРАДСКО	24	16	40	13	9	22	37	25	62	0,1%	0,0%	0,0%
ДЕБАР	97	54	151	98	34	132	195	88	283	0,3%	0,1%	0,2%
ДЕБАРЦА	41	12	53	18	17	35	59	29	88	0,1%	0,0%	0,1%
ДЕЛЧЕВО	270	277	547	344	630	974	614	907	1521	1,0%	1,5%	1,2%
ДЕМИР КАПИЈА	32	49	81	67	86	153	99	135	234	0,2%	0,2%	0,2%
ДЕМИР ХИСАР	76	97	173	123	106	229	199	203	402	0,3%	0,3%	0,3%
ДОЛНЕНИ	53	8	61	63	14	77	116	22	138	0,2%	0,0%	0,1%
ДОЈРАН	106	107	213	27	34	61	133	141	274	0,2%	0,2%	0,2%
ДРУГОВО	7	12	19	35	29	64	42	41	83	0,1%	0,1%	0,1%
ЈЕГУНОВЦЕ	57	27	84	66	53	119	123	80	203	0,2%	0,1%	0,2%
ЖЕЛИНО	134	21	155	39	12	51	173	33	206	0,3%	0,1%	0,2%
ЗАЈАС	10	2	12	62	18	80	72	20	92	0,1%	0,0%	0,1%
ЗЕЛЕНИКОВО	37	15	52	37	11	48	74	26	100	0,1%	0,0%	0,1%
ЗРНОВЦИ	40	104	144	9	22	31	49	126	175	0,1%	0,2%	0,1%
ИЛИНДЕН	82	68	150	154	120	274	236	188	424	0,4%	0,3%	0,3%
КАВАДАРЦИ	255	255	510	1388	1170	2558	1643	1425	3068	2,6%	2,3%	2,5%
КАРБИНЦИ	24	49	73	39	73	112	63	122	185	0,1%	0,2%	0,1%
КИЧЕВО	224	243	467	688	530	1218	912	773	1685	1,4%	1,3%	1,4%
КОНЧЕ	61	22	83	7	7	14	68	29	97	0,1%	0,0%	0,1%
КОЧАНИ	1185	1491	2676	751	1001	1752	1936	2492	4428	3,0%	4,1%	3,6%
КРАТОВО	66	56	122	126	195	321	192	251	443	0,3%	0,4%	0,4%
КРИВА ПАЛАНКА	215	168	383	276	374	650	491	542	1033	0,8%	0,9%	0,8%
КРИВОГАШТАНИ	17	10	27	35	27	62	52	37	89	0,1%	0,1%	0,1%
КРУШЕВО	45	41	86	110	202	312	155	243	398	0,2%	0,4%	0,3%
КУМАНОВО	1205	1040	2245	1511	1814	3325	2716	2854	5570	4,2%	4,7%	4,5%
ЛИПКОВО	152	26	178	84	39	123	236	65	301	0,4%	0,1%	0,2%
ЛОЗОВО	43	7	50	37	16	53	80	23	103	0,1%	0,0%	0,1%
МАВРОВО И РОТУША	30	7	37	62	15	77	92	22	114	0,1%	0,0%	0,1%
МАКЕДОНСКА КАМЕНИЦА	49	155	204	75	162	237	124	317	441	0,2%	0,5%	0,4%
МАКЕДОНСКИ БРОД	34	21	55	178	135	313	212	156	368	0,3%	0,3%	0,3%
МОГИЛА	49	20	69	8	6	14	57	26	83	0,1%	0,0%	0,1%
НЕГОТИНО	209	165	374	579	563	1142	788	728	1516	1,2%	1,2%	1,2%
НОВАЦИ	17	10	27	18	6	24	35	16	51	0,1%	0,0%	0,0%
НОВО СЕЛО	72	66	138	69	56	125	141	122	263	0,2%	0,2%	0,2%
ОСЛОМЕЈ	12	9	21	62	20	82	74	29	103	0,1%	0,0%	0,1%
ОХРИД	1177	974	2151	1235	1214	2449	2412	2188	4600	3,8%	3,6%	3,7%
ПЕТРОВЕЦ	26	23	49	53	37	90	79	60	139	0,1%	0,1%	0,1%
ПЕХЧЕВО	29	40	69	127	57	184	156	97	253	0,2%	0,2%	0,2%
ПЛАСНИЦА	3	1	4	31	1	32	34	2	36	0,1%	0,0%	0,0%
ПРИЛЕП	1098	1080	2178	1618	1625	3243	2716	2705	5421	4,2%	4,4%	4,3%
ПРОБИШТИП	136	129	265	209	418	627	345	547	892	0,5%	0,9%	0,7%
РАДОВИШ	991	1136	2127	200	203	403	1191	1339	2530	1,9%	2,2%	2,0%
РАНКОВЦЕ	15	8	23	12	4	16	27	12	39	0,0%	0,0%	0,0%
РЕСЕН	75	87	162	280	313	593	355	400	755	0,6%	0,7%	0,6%
РОСОМАН	9	4	13	63	36	99	72	40	112	0,1%	0,1%	0,1%
СВЕТИ НИКОЛЕ	219	223	442	307	494	801	526	717	1243	0,8%	1,2%	1,0%
СКОПЈЕ	11058	9989	21047	12168	11139	23307	23226	21128	44354	36,3%	34,8%	35,6%
СОПИШТЕ	14	5	19	45	20	65	59	25	84	0,1%	0,0%	0,1%
СТАРО НАГОРИЧАНЕ	7	8	15	11	12	23	18	20	38	0,0%	0,0%	0,0%
СТРУГА	1100	730	1830	311	295	606	1411	1025	2436	2,2%	1,7%	2,0%
СТРУМИЦА	1311	1173	2484	1044	1253	2297	2355	2426	4781	3,7%	4,0%	3,8%
СТУДЕНИЧАНИ	52	15	67	98	20	118	150	35	185	0,2%	0,1%	0,1%
ТЕАРЦЕ	128	53	181	84	44	128	212	97	309	0,3%	0,2%	0,2%
ТЕТОВО	1353	769	2122	1284	829	2113	2637	1598	4235	4,1%	2,6%	3,4%
ЦЕНТАР ЖУПА	2	1	3	2	3	5	4	4	8	0,0%	0,0%	0,0%
ЧАШКА	45	13	58	23	11	34	68	24	92	0,1%	0,0%	0,1%
ЧЕШИНОВО - ОБЛЕШЕВО	48	74	122	99	122	221	147	196	343	0,2%	0,3%	0,3%
ЧУЧЕР - САНДЕВО	21	9	30	70	28	98	91	37	128	0,1%	0,1%	0,1%
ШТИП	808	1086	1894	1811	2333	4144	2619	3419	6038	4,1%	5,6%	4,8%

Забелешка: Во колоната Вкупно (%) дадено е процентуално учество по колони (од вкупно мажи, од вкупно жени и од вкупно членови)

Членови и времено распределени осигуреници според економска дејност и пензиски фонд (31.12.2007 год.)

Економска дејност		НПФ	КБ	Вкупно	Вкупно (%)
01000	Земјоделство, лов и соодветни услужни активности	1175	1535	2710	1,67%
02000	Одгледување на шуми, искористување на шуми и соодветни услужни активности	189	284	473	0,29%
05000	Улов на риба, дејност на мрестилиштата и рибарските фарми, услужни активности во рибарството	28	26	54	0,03%
10000	Вадење на камен јаглен и лигнит, вадење на тресет	12	0	0	0,00%
11000	Вадење на сурова нафта и природен гас и услужни активности во производството на нафта и гас, освен истражувања	14	3	17	0,01%
13000	Вадење на руди на метал	151	251	402	0,25%
14000	Вадење на други руди и камен	116	209	325	0,20%
15000	Производство на прехранбени производи и пијалаци	2195	2387	4582	2,83%
16000	Производство на тутунски производи	1206	644	1850	1,14%
17000	Производство на текстилни ткаенини	952	1670	2622	1,62%
18000	Производство на предмети за облека: доработка и боење на крзно	7307	10843	18150	11,21%
19000	Штавење и доработка на кожа, производство на куфери, рачни торби, седла, сарачки производи и обувки	1700	1474	3174	1,96%
20000	Преработка на дрво, производи од дрво и плута, освен мебел, производство на предмети од слама и плет	767	641	1408	0,87%
21000	Производство на целулоза, хартија и производи од хартија	347	307	654	0,40%
22000	Издавачка дејност, печатење и репродукција на снимени медиуми	828	780	1608	0,99%
23000	Производство на кокс, деривати на нафта и нуклеарно гориво	17	43	60	0,04%
24000	Производство на хемикалии и хемиски производи	202	342	544	0,34%
25000	Производство на производи од гума и производи од пластични маси	637	724	1361	0,84%
26000	Производство на производи од други неметални минерали	508	473	981	0,61%
27000	Производство на основни метали	400	970	1370	0,85%
28000	Производство на метални производи во металопреработувачката фаза, освен машини и уреди	1128	1201	2329	1,44%
29000	Производство на машини и уреди, неспомнати на друго место	317	411	728	0,45%
30000	Производство на канцелариски и сметачки машини	259	223	482	0,30%
31000	Производство на електрични машини и апарати, неспомнати на друго место	394	511	905	0,56%
32000	Производство на радио, телевизиска и комуникациона опрема и апарати	101	87	188	0,12%
33000	Производство на прецизни медицински и оптички инструменти и часовници	55	51	106	0,07%
34000	Производство на моторни возила, приколки и полуприколки	55	217	272	0,17%
35000	Производство на други сообраќајни средства	107	28	135	0,08%
36000	Производство на мебел и други разновидни производи, неспомнати на друго место	856	914	1770	1,09%
37000	Рециклажа	100	129	229	0,14%
40000	Снабдување со електрична енергија, гас, пара и топла вода	219	415	634	0,39%
41000	Собирање, пречистување и дистрибуција на вода за пиење и прехранбена вода	271	530	801	0,49%
45000	Градежништво	3908	4443	8351	5,16%
50000	Продажба, одржување и поправка на моторни возила и мотоцикли, продажба на мало на моторни горива	1268	1379	2647	1,63%
51000	Трговија на големо и посредничка трговија, освен трговија со моторни возила и мотоцикли	2826	2050	4876	3,01%
52000	Трговија на мало, освен трговија со моторни возила и мотоцикли ; поправка на предмети за лична употреба и за домаќинствата	17804	16092	33896	20,93%
55000	Хотели и ресторани	4388	3984	8372	5,17%
60000	Копнен сообраќај, цевоводен транспорт	3342	3551	6893	4,26%
61000	Воден сообраќај	5	11	16	0,01%
62000	Воздушен сообраќај	33	24	57	0,04%
63000	Придружни и помошни активности во сообраќајот: активности на патничките агенции	470	738	1208	0,75%
64000	Поштенски активности и телекомуникации	709	988	1697	1,05%
65000	Финансиско посредување, освен осигурување и пензиски фондови	1302	1472	2774	1,71%
66000	Осигурување и реосигурување, пензиски фондови, освен задолжителна социјална заштита	113	310	423	0,26%
67000	Помошни активности во финансиското посредување	51	18	69	0,04%
70000	Активности во врска со недвижен имот	132	122	254	0,16%
71000	Изнајмување на машини и опрема без ракувач и изнајмување на предмети за лична употреба и за домаќинствата	112	93	205	0,13%
72000	Компјутерски и сродни активности	646	585	1231	0,76%
73000	Истражување и развој	72	94	166	0,10%
74000	Други деловни активности	4573	4444	9017	5,57%
75000	Јавна управа и одбрана ; задолжителна социјална заштита	2491	3163	5654	3,49%
80000	Образование	3677	5725	9402	5,80%
85000	Здравство и социјална работа	3015	3978	6993	4,32%
90000	Отстранување на отпадоци и губре, санитарни и слични активности	156	484	640	0,40%
91000	Дејност на организации врз база на зачленување	600	617	1217	0,75%
92000	Рекреативни, спортски , културни и забавни активности	1514	1765	3279	2,02%
93000	Други услужни дејности	591	717	1308	0,81%
99000	Екстериторијални (вонтериторијални) организации и тела	164	244	408	0,25%

Членови и времено распределени осигуреници според образование (31.12.2007 год.)

Степен на образование	Број	Процент
НЕПОЗНАТО	1515	0,94%
НЕКВАЛИФИКУВАН	9285	5,73%
ПОЛУКВАЛИФИКУВАН	946	0,58%
КВАЛИФИКУВАН	4725	2,92%
ВИСОКОКВАЛИФИКУВАН	197	0,12%
НИСКО СТРУЧНО ОБРАЗОВАНИЕ	13383	8,26%
СРЕДНО СТРУЧНО ОБРАЗОВАНИЕ	95490	58,95%
ВИШЕ СТРУЧНО ОБРАЗОВАНИЕ	2318	1,43%
ВИСОКО СТРУЧНО ОБРАЗОВАНИЕ	34124	21,07%
МАГИСТРАТУРА	5	0,00%
ДОКТОРАТ	1	0,00%

Просечна плата според возраст, пол, статус и пензиски фонд (2007 год.)

Возраст	НПФ					КБ Прв					Вкупно
	Мажи		Жени		Вкупно	Мажи		Жени		Вкупно	
	Добров.	Задолж.	Добров.	Задолж.		Добров.	Задолж.	Добров.	Задолж.		
до 20 год.	7701		6091	6489	7134	7203	7900	6007	6599	7246	7240
од 21 до 25 год.	9593	9765	7805	9412	9466	10014	9683	7691	9233	9348	9430
од 26 до 30 год.	12089	11617	11460	10620	11408	12401	11457	11049	10699	11375	11419
од 31 до 35 год.	14220	10196	12545	8892	12209	14645	10662	12329	8896	12486	12398
од 36 до 40 год.	14368	9698	11330	7850	11694	14893	10648	12024	8016	12463	12066
од 41 до 45 год.	12099	9968	9698	7245	10078	13993	12234	10830	8031	11717	10895
46 и повеќе	11234	16645	9555	7313	11446	16384	25200	14494	7504	15825	14389
Вкупно	17090	12106	7988	8212	11192	11420	11801	12553	8069	11141	11149

Структура на членови по износ на плата, пензиски фонд и пол, плата за 2007г.

	НПФ			КБ			Вкупно			Вкупно (%)		
	Мажи	Жени	Вкупно	Мажи	Жени	Вкупно	Мажи	Жени	Вкупно	Мажи	Жени	Вкупно
Нето до 4000 ден.	2554	3687	6241	2367	3587	5954	4921	7274	12195	6,8%	10,9%	8,7%
Нето од 4.001 ден. до 6.000 ден.	3879	5498	9377	4198	7124	11322	8077	12622	20699	11,1%	18,8%	14,8%
Нето од 6.001 ден. до 8.000 ден.	8422	6623	15045	8471	7229	15700	16893	13852	30745	23,3%	20,7%	22,0%
Нето од 8.001 ден. до 10.000 ден.	8151	6463	14614	9141	7359	16500	17292	13822	31114	23,8%	20,6%	22,3%
Нето од 10.001 ден. до 12.000 ден.	3405	2242	5647	3735	2778	6513	7140	5020	12160	9,8%	7,5%	8,7%
Нето од 12.001 ден. до 14.000 ден.	2243	2004	4247	3058	2822	5880	5301	4826	10127	7,3%	7,2%	7,3%
Нето од 14.001 ден. до 16.000 ден.	1703	1315	3018	2169	1882	4051	3872	3197	7069	5,3%	4,8%	5,1%
Нето од 16.001 ден. до 18.000 ден.	887	557	1444	1101	769	1870	1988	1326	3314	2,7%	2,0%	2,4%
Нето од 18.001 ден. до 20.000 ден.	674	464	1138	828	600	1428	1502	1064	2566	2,1%	1,6%	1,8%
Нето над 20.000 ден.	2480	1861	4341	3057	2135	5192	5537	3996	9533	7,6%	6,0%	6,8%

Забелешка: Во колоната Вкупно (%) дадено е процентуално учество по колони (од вкупно мажи, од вкупно жени и од вкупно членови)

Просечен уплатен придонес во втор столб според општина и пензиски фонд за 2007г.

	НПФ	КБ Прв	Вкупно
БЕРОВО	1356.86	1338.83	1344.59
БИТОЛА	1319.96	1417.03	1360.18
БОГ ДАНЦИ	1225.60	1223.78	1224.40
БОГОВИЊЕ	1403.45	1390.00	1399.10
БОСИЛОВО	1050.29	1112.57	1090.58
БРВЕНИЦА	1309.68	1280.26	1289.69
ВАЛАНДОВО	1218.16	1235.12	1221.45
ВАСИЛЕВО	1121.26	1111.19	1115.28
ВЕВЧАНИ	1261.90	1261.91	1261.90
ВЕЛЕС	1265.82	1320.23	1288.97
ВИНИЦА	1180.54	1249.63	1223.43
ВРАНЕШТИЦА	1295.38	1390.77	1362.56
ВРАПЧИШТЕ	1375.68	1270.04	1335.81
ГЕВГЕЛИЈА	1394.71	1484.46	1435.94
ГОСТИВАР	1381.88	1477.31	1426.46
ГРАДСКО	1220.63	1340.50	1265.82
ДЕБАР	1587.58	1630.63	1607.02
ДЕБАРЦА	1174.94	1348.39	1248.72
ДЕЛЧЕВО	1310.54	1207.37	1238.77
ДЕМИР КАПИЈА	1365.53	1189.47	1252.83
ДЕМИР ХИСАР	1276.27	1323.06	1306.42
ДОЛНЕНИ	1364.67	1373.11	1369.50

ДОЈРАН	1519.57	1299.06	1465.28
ДРУГОВО	1469.26	1232.36	1278.48
ЈЕГУНОВЦЕ	1383.00	1281.93	1322.18
ЖЕЛИНО	1226.72	1287.03	1245.30
ЗАЈАС	1429.88	1479.75	1472.67
ЗЕЛЕНИКОВО	1208.70	1290.49	1247.70
ЗРНОВЦИ	1130.37	1076.88	1120.29
ИЛИНДЕН	1255.22	1317.90	1297.31
КАВАДАРЦИ	1336.24	1447.01	1429.16
КАРБИНЦИ	1140.31	1097.47	1110.52
КИЧЕВО	1451.64	1344.55	1373.94
КОНЧЕ	1143.47	921.28	1113.35
КОЧАНИ	1200.88	1186.67	1195.04
КРАТОВО	1306.75	1276.82	1285.82
КРИВА ПАПАНКА	1279.22	1308.88	1296.68
КРИВОГАШТАНИ	1499.98	1303.04	1367.85
КРУШЕВО	1364.73	1269.99	1288.60
КУМАНОВО	1315.23	1378.91	1352.74
ЛИПКОВО	1253.19	1464.07	1350.04
ЛОЗОВО	1195.82	1231.58	1216.30
МАВРОВО И РОСТУША	1254.41	1408.42	1362.22
МАКЕДОНСКА КАМЕНИЦА	1147.33	1283.70	1221.95
МАКЕДОНСКИ БРОД	1233.61	1350.82	1334.00
МОГИЛА	1205.55	1254.28	1214.54
НЕГОТИНО	1386.26	1268.62	1302.79
НОВАЦИ	1412.81	1306.07	1370.68
НОВО СЕЛО	1092.73	1152.55	1117.32
ОСЛОМЕЈ	1406.09	1518.19	1497.10
ОХРИД	1375.36	1384.08	1380.03
ПЕТРОВЕЦ	1242.10	1317.26	1291.95
ПЕХЧЕВО	1400.36	1312.07	1335.51
ПЛАСНИЦА	1687.25	1434.05	1445.47
ПРИЛЕП	1296.61	1301.74	1299.84
ПРОБИШТИП	1423.97	1208.41	1273.68
РАДОВИШ	1161.61	1223.14	1171.53
РАНКОВЦЕ	1452.77	1556.79	1475.84
РЕСЕН	1525.33	1336.27	1372.30
РОСОМАН	1171.43	1465.15	1433.82
СВЕТИ НИКОЛЕ	1246.23	1370.88	1328.05
СКОПЈЕ	1722.46	1771.74	1749.06
СОПИШТЕ	1172.01	1640.44	1541.29
СТАРО НАГОРИЧАНЕ	1252.74	1303.85	1280.61
СТРУГА	1213.94	1414.60	1262.29
СТРУМИЦА	1190.14	1259.43	1224.15
СТУДЕНИЧАНИ	1184.57	1405.77	1326.60
ТЕАРЦЕ	1420.71	1453.45	1434.49
ТЕТОВО	1423.12	1422.01	1422.56
ЦЕНТАР ЖУПА	1229.00	1108.43	1167.89
ЧАШКА	1115.20	1209.40	1168.42
ЧЕШИНОВО - ОБЛЕШЕВО	1145.41	1113.16	1124.24
ЧУЧЕР - САНДЕВО	1230.95	1444.60	1403.95
ШТИП	1293.36	1249.23	1260.38
Вкупно	1301.17	1320.54	1312.07

Просечен уплатен придонес во втор столб според економска дејност и пол за 2007 г.

Економска дејност		Мажн	Жени
01000	Земјоделство, лов и соодветни услужни активности	1178	1146
02000	Одгледување на шуми, искористување на шуми и соодветни услужни активности	1591	1603
05000	Улов на риба, дејност на мрестилиштата и рибарските фарми, услужни активности во рибарството	1113	1252
10000	Вадење на камен јаглен и лигнит, вадење на тресет	1125	1095
11000	Вадење на сурова нафта и природен гас и услужни активности во производството на нафта и гас, освен истражувања	1036	1115
13000	Вадење на руди на метал	1837	1775
14000	Вадење на други руди и камен	1554	1349
15000	Производство на прехранбени производи и пијалаци	1485	1319
16000	Производство на тутунски производи	1469	1256
17000	Производство на текстилни ткаенини	1122	1070
18000	Производство на предмети за облека: доработка и боење на крзно	1116	1086
19000	Штавење и доработка на кожа, производство на куфери, рачни торби, седла, сарачки производи и обувки	1047	1031
20000	Преработка на дрво, производи од дрво и плута, освен мебел, производство на предмети од слама и плет	1068	1058
21000	Производство на целулоза, хартија и производи од хартија	1191	1017
22000	Издавачка дејност, печатење и репродукција на снимени медиуми	1421	1427
23000	Производство на кокс, деривати на нафта и нуклеарно гориво	3234	2953
24000	Производство на хемикалии и хемиски производи	2428	2543
25000	Производство на производи од гума и производи од пластични маси	1124	1111
26000	Производство на производи од други неметални минерали	1554	2019
27000	Производство на основни метали	2027	2017
28000	Производство на метални производи во металопреработувачката фаза, освен машини и уреди	1159	1194
29000	Производство на машини и уреди, неспомнати на друго место	1213	1290
30000	Производство на канцелариски и сметачки машини	2219	2199
31000	Производство на електрични машини и апарати, неспомнати на друго место	1350	1330
32000	Производство на радио, телевизиска и комуникациона опрема и апарати	1231	1280
33000	Производство на прецизни медицински и оптички инструменти и часовници	1687	1508
34000	Производство на моторни возила, приколки и полуприколки	1232	1166
35000	Производство на други сообраќајни средства	1425	1399
36000	Производство на мебел и други разновидни производи, неспомнати на друго место	1100	1096

Портофолио на пензиските фондови (31.12.2007 г.)

ISIN	НАЗИВ	ВАЛУТА	Номинална вредност / број на акции	Вредност во денари	% од вкупните средства
МКМИНФ20Г028	Континуирана обврзница 02; РМОБВ02; 9%; 03/05/08	МКД	56.200.000	59.446.334	4,19%
МКМИНФ20Г036	Континуирана обврзница 03; РМОБВ03; 9%; 30/10/08	МКД	20.000.000	20.238.064	1,42%
МКМИНФ20Г044	Континуирана обврзница 04; РМОБВ03/1; 9%; 27/11/09	МКД	107.170.000	107.458.803	7,01%
МКМИНФ20Г051	Континуирана обврзница 05; РМОБВ 3/2; 8,5%; 26/02/09	МКД	88.050.000	94.049.893	6,62%
МКМИНФ20Г069	Континуирана обврзница 06; РМОБВ 3/3; 7,5%; 02/04/10	МКД	57.000.000	59.914.193	4,22%
МКМИНФ200313	Обврзница за старо девизно штедење; РМ01; 2%; 01/10/11	ЕУР	1.236.594	68.294.927	4,81%
МКМИНФ200Д27	Обврзница за денационализација; РМДЕН02; 2%; 01/06/13	ЕУР	1.119.857	59.512.601	4,29%
МКМИНФ200Д35	Обврзница за денационализација; РМДЕН03; 2%; 01/06/14	ЕУР	1.673.884	87.154.132	6,10%
МКМИНФ200Д43	Обврзница за денационализација; РМДЕН04; 2%; 01/06/15	ЕУР	2.250.510	115.149.833	8,60%
МКМИНФ200Д50	Обврзница за денационализација; РМДЕН05; 2%; 01/06/16	ЕУР	1.118.110	56.252.144	3,96%
МКМИНФ200Д68	Обврзница за денационализација; РМДЕН06; 2%; 01/06/16	ЕУР	985.987	50.359.721	3,55%
Вкупно обврзници				777.830.645	54,77%
ПроКредит Банка АД Скопје	31/05/06-31/05/08	МКД	7.300.000	7.300.000	6,15%
	05/06/06-05/06/08	МКД	12.700.000	12.773.277	
	04/10/06-04/10/08	МКД	6.000.000	6.037.282	
	04/12/06-04/12/09	МКД	20.000.000	20.131.945	
	26/03/07-26/03/10	МКД	15.000.000	15.021.205	
	04/05/07-04/05/10	МКД	6.000.000	6.039.584	
	27/11/07-27/11/10	МКД	20.000.000	20.023.562	
Тутунска Банка	13/11/06-13/11/09	МКД	7.300.000	7.391.140	4,95%
	04/12/06-04/12/09	МКД	1.700.000	1.712.128	
	18/12/06-18/12/09	МКД	2.000.000	2.007.134	
	05/01/07-05/01/10	МКД	2.100.000	2.293.160	
	30/01/07-30/01/10	МКД	2.000.000	2.171.222	
	19/02/07-19/02/10	МКД	2.000.000	2.161.030	
	09/03/07-09/03/10	МКД	2.300.000	2.474.636	
	30/03/07-30/03/10	МКД	1.800.000	1.916.112	
	17/04/07-17/04/10	МКД	2.000.000	2.120.630	
	04/06/07-04/06/10	МКД	2.000.000	2.098.274	
	19/06/07-19/06/10	МКД	2.500.000	2.614.110	
	06/08/07-06/08/10	МКД	2.500.000	2.586.164	
	11/07/07-11/07/10	МКД	2.000.000	2.081.041	
	19/09/07-17/09/13	МКД	8.500.000	8.730.082	
	02/10/07-02/10/13	МКД	16.500.000	16.890.801	
	16/10/07-16/10/13	МКД	2.500.000	2.550.103	
	07/11/07-07/11/13	МКД	2.500.000	2.535.788	
06/12/07-06/12/13	МКД	2.500.000	2.516.918		
28/12/07-28/12/13	МКД	3.500.000	3.503.644		

ИК Банка	05/06/07-05/06/10	МКД	10.000.000	10.000.000	3,17%
	08/06/07-08/06/10	МКД	10.000.000	10.000.000	
	20/06/07-20/06/10	МКД	20.000.000	20.000.000	
	06/07/07-06/07/10	МКД	5.000.000	5.000.000	
Стопанска Банка	17/07/07-16/07/10	МКД	5.000.100	5.195.720	3,61%
	18/07/07-17/07/10	МКД	5.000.100	5.194.556	
	27/07/07-26/07/10	МКД	5.000.000	5.183.973	
	06/08/07-05/08/10	МКД	5.000.000	5.172.329	
	07/08/07-05/08/10	МКД	5.000.000	5.171.164	
	02/10/07-03/10/10	МКД	10.000.000	10.211.918	
	02/11/07-02/11/12	МКД	5.000.000	5.071.507	
	13/11/07-12/11/12	МКД	10.000.000	10.110.082	
Алфа Банка	05/09/07-05/09/10	МКД	5.000.000	5.038.219	3,76%
	06/09/07-06/09/10	МКД	5.000.000	5.038.219	
	07/09/07-06/09/10	МКД	5.000.000	5.038.219	
	14/09/07-14/09/10	МКД	5.000.000	5.038.219	
	19/09/07-19/09/10	МКД	20.000.000	20.152.877	
	24/09/07-24/09/10	МКД	8.000.000	8.061.151	
	27/09/07-27/09/10	МКД	5.000.000	5.038.219	
Инвест Банка	31/12/07-08/01/08	МКД	5.832.288	5.832.678	0,41%
Вкупно депозити			308.753.614	313.230.023	22,05%
Jonson & Jonson	обични акции	DOL	730	2.028.292	0,14%
Royal Bank of Scotland Gr.	обични акции	GBP	14440	5.340.028	0,38%
E.On AG, ГЕРМАНИЈА	обични акции	EUR	440	3.919.473	0,28%
Комерцијална банка Ск	обични акции	МКД	2700	18.624.654	1,31%
Тетекс АД Тетово	обични акции	МКД	8650	46.191.000	3,25%
Алкалоид Скопје	обични акции	МКД	3866	43.557.217	3,07%
Македонија Турист Ск	обични акции	МКД	861	7.001.135	0,49%
Стопанска банка Битола	обични акции	МКД	1956	19.581.614	1,38%
Макпетрол Скопје	обични акции	МКД	200	25.497.834	1,80%
Жито Вардар Велес	обични акции	МКД	2199	21.516.885	1,52%
Охридска банка Охрид	обични акции	МКД	2973	23.784.000	1,67%
Фершпед Скопје	обични акции	МКД	127	39.230.300	2,76%
Винарска Визба Тиквеш	обични акции	МКД	3147	32.856.474	2,31%
Витаминка Прилеп	обични акции	МКД	690	12.235.660	0,86%
Топлификација Скопје	обични акции	МКД	1443	19.913.328	1,40%
РЖ Услуги Скопје	обични акции	МКД	3000	3.300.000	0,23%
ЗИК Пелагонија Битола	обични акции	МКД	298	3.751.522	0,26%
Хотели Метропол Скопје	обични акции	МКД	1	1.016	0,00%
Реплек Ад Скопје	обични акции	МКД	12	840.000	0,06%
Вкупно акции				329.170.431	23,18%
Вкупно државни хартии од вредност					54,77%
Вкупно					100,00%
Побарувањe					0,00%
Парични средства					0,00%

ISIN	НАЗИВ	ВАЛУТА	Номинална вредност / број на акции	Вредност во денари	% од вкупните средства
МКМИНФ20Г028	Континуирана обврзница 02; РМОБВ 02; 9%; 03/05/08	ДЕН	74.940.000,00	79.257.313,71	4,65%
МКМИНФ20Г036	Континуирана обврзница 03; РМОБВ 03; 9%; 30/10/08	ДЕН	107.180.000,00	108.475.871,49	6,36%
МКМИНФ20Г044	Континуирана обврзница 04; РМОБВ 03/1; 9%; 27/11/09	ДЕН	116.000.000,00	115.869.392,97	6,79%
МКМИНФ20Г051	Континуирана обврзница 05; РМОБВ 03/2; 8,5%; 26/02/09	ДЕН	90.000.000,00	96.203.848,79	5,64%
МКМИНФ20Г069	Континуирана обврзница 06; РМОБВ 03/3; 7,5%; 02/04/10	ДЕН	110.000.000,00	115.099.944,06	6,75%
МКМИНФ200313	Обврзница за старо девизно штедење; РМ01; 2%;01/10/11	ЕУР	1.915.352	105.098.185	6,16%
МКМИНФ200Д19	Обврзница за денационализација; РМДЕН01;2%;01/06/12	ЕУР	56.576	3.045.906	0,18%
МКМИНФ200Д27	Обврзница за денационализација; РМДЕН02; 2%;01/06/13	ЕУР	894.636	47.531.012	2,79%
МКМИНФ200Д35	Обврзница за денационализација; РМДЕН03; 2%;01/06/14	ЕУР	2.094.208	109.010.606	6,39%
МКМИНФ200Д43	Обврзница за денационализација; РМДЕН04; 2%;01/06/15	ЕУР	3.077.669	157.338.124	9,23%
МКМИНФ200Д50	Обврзница за денационализација; РМДЕН05; 2%;01/06/16	ЕУР	2.114.020	107.153.752	6,28%
МКМИНФ200Д68	Обврзница за денационализација; РМДЕН06; 2%; 01/06/17	ЕУР	935.384	46.595.693	2,73%
Вкупно обврзници				1.090.679.651	63,95%
Стопанска банка Скопје	19/10/2006-19/10/2011	МКД	12.000.000	12.197.063	0,86%
	20/10/2006-20/10/2011	МКД	2.500.000	2.540.500	
Извозна и кредитна банка	16/05/2006-16/05/2011	МКД	8.000.000	8.000.000	0,91%
	24/05/2006-24/05/2011	МКД	4.500.000	4.500.000	
	25/05/2006-25/05/2011	МКД	3.000.000	3.000.000	
Про Кредит банка	14/04/2006-14/04/2011	МКД	17.000.000	17.074.195	5,42%
	25/04/2006-25/04/2011	МКД	3.600.000	3.606.110	
	28/04/2006-28/04/2011	МКД	3.350.000	3.353.249	
	03/05/2006-03/05/2011	МКД	2.500.000	2.517.579	
	07/07/2006-07/07/2011	МКД	9.500.000	9.550.753	
	11/09/2006-11/09/2011	МКД	14.280.000	14.347.781	
	11/09/2006-11/09/2011	МКД	3.060.000	3.074.525	
	13/09/2006-13/09/2011	МКД	4.070.217	4.087.697	
	21/09/2006-21/09/2011	МКД	3.720.214	3.729.463	
	29/09/2006-29/09/2011	МКД	3.759.915	3.762.465	
	09/10/2006-09/10/2011	МКД	4.300.000	4.322.354	
	13/10/2006-13/10/2011	МКД	3.000.000	3.012.884	
28/03/2007-28/03/2012	МКД	10.000.000	10.009.096		
17/10/2007-17/10/2010	МКД	10.000.000	10.034.932		
Еуро стандард банка	02/06/2007-02/06/2008	МКД	18.000.000	18.118.041	1,06%
Алфа банка	04/09/2007-04/09/2010	МКД	10.000.000	10.073.890	0,59%
Тутунска банка	31/10/2007-31/10/2012	МКД	10.000.000	10.004.658	5,30%
	07/11/2007-07/10/2012	МКД	10.000.000	10.058.219	
	20/11/2007-20/10/2012	МКД	10.000.000	10.027.945	
	27/11/2007-27/11/2012	МКД	10.000.000	10.010.959	
	05/12/2007-05/12/2012	МКД	10.000.000	10.059.178	
	07/12/2007-07/12/2012	МКД	10.000.000	10.054.795	
12/12/2007-12/12/2012	МКД	10.000.000	10.043.836		

	14/12/2007-14/12/2012	МКД	10.000.000	10.039.452	
	20/12/2007-20/12/2012	МКД	10.000.000	10.026.301	
Инвест банка	25/12/2007-31/01/2008	МКД	6.700.000	6.707.491	1,32%
	27/12/2007-31/01/2008	МКД	5.000.000	5.003.993	
	31/12/2007-31/01/2008	МКД	10.803.209	10.804.934	
Вкупно депозити				263.754.335	15,47%
Sanofi-Aventis	обични акции	ЕУР	1.640	6.321.342	0,37%
Bank of America Corp	обични акции	ДОЛ	4.500	7.734.344	0,45%
General Electric CO	обични акции	ДОЛ	3.700	5.713.550	0,34%
Procter Gamble CO	обични акции	ДОЛ	2.000	6.116.826	0,36%
TOTAL SA	обични акции	ЕУР	1.000	3.478.087	0,20%
Oracle Corp	обични акции	ДОЛ	4.000	3.762.406	0,22%
BHP Billiton PLC	обични акции	GBP	3.000	3.862.995	0,23%
Genentech	обични акции	ДОЛ	2.450	6.845.042	0,40%
Bayerische Motoren Werke	обични акции	ЕУР	1.100	2.851.077	0,17%
Carrefour SA	обични акции	ЕУР	1.000	3.261.433	0,19%
Dell Inc	обични акции	ДОЛ	7.700	7.861.687	0,46%
Cisco System Inc	обични акции	ДОЛ	6.000	6.765.832	0,40%
Uni Credito Italiano	обични акции	ЕУР	16.000	5.562.001	0,33%
МММ	обични акции	ДОЛ	1.100	3.863.714	0,23%
Стопанска банка АД Битола	обични акции	МКД	3.274	32.776.178	1,92%
Охридска банка	обични акции	МКД	3.791	30.328.000	1,78%
Македонија Турист А.Д - Скопје	обични акции	МКД	2.962	24.085.207	1,41%
Алкалоид Скопје	обични акции	МКД	4.246	47.838.578	2,81%
Макпетрол АД Скопје	обични акции	МКД	335	42.708.872	2,50%
Скопски Пазар АД Скопје	обични акции	МКД	883	44.150.000	2,59%
Инвест банка	обични акции	МКД	50	486.774	0,03%
Пелагонија ЗК АД Битола	обични акции	МКД	213	2.681.457	0,16%
Витаминка АД Прилеп	обични акции	МКД	100	1.773.284	0,10%
РЗ Услуги АД Скопје	обични акции	МКД	368	404.800	0,02%
Фершпед АД Скопје	обични акции	МКД	78	24.094.200	1,41%
Реплек АД Скопје	обични акции	МКД	48	3.360.000	0,20%
Топлификација АД Скопје	обични акции	МКД	1.205	16.628.940	0,98%
Стопанска банка АД Битола - приоритетни	приоритетни акции	МКД	1	9.000	0,00%
Вкупно акции				345.325.626	20,25%
iShares Inc, Barclays Global Investor N.A.(ETF)		ДОЛ	9.000	4.982.522	0,29%
Вкупно удели				4.982.522	0,29%
Вкупно државни хартии од вредност					63,95%
Вкупно инвестиции					99,96%
Побарување					0,02%
Парични средства					0,02%

Придонеси и нето средства по пензиски фонд во 2007 г.

Месец	НПФ		КБ Прв		Вкупно	
	Придонеси	Нето средства	Придонеси	Нето средства	Придонеси	Нето средства
01.2007	54,22	612,62	63,63	748,57	117,84	1.361,20
02.2007	65,16	678,55	74,05	825,43	139,22	1.503,98
03.2007	66,55	745,46	79,99	909,87	146,54	1.655,33
04.2007	66,42	817,09	83,84	995,70	150,26	1.812,79
05.2007	69,01	889,51	75,39	1.077,05	144,40	1.966,55
06.2007	68,11	950,75	84,94	1.155,95	153,04	2.106,70
07.2007	73,03	1.032,73	86,53	1.253,42	159,55	2.286,14
08.2007	68,22	1.124,65	83,92	1.354,38	152,14	2.479,03
09.2007	69,31	1.177,75	84,37	1.426,67	153,68	2.604,43
10.2007	78,20	1.231,69	91,40	1.491,85	169,61	2.723,54
11.2007	89,85	1.287,10	105,78	1.561,78	195,63	2.848,88
12.2007	90,98	1.419,46	110,11	1.704,51	201,10	3.123,97
Вкупно	859,06		1.023,95		1.883,01	

Движење на сметководствената единица по фондови во 2007 г.

датум	НПФ	КБ Прв
31.12.2006	105,929336	106,265900
15.01.2007	106,608017	106,691684
31.01.2007	107,026393	107,152495
15.02.2007	107,520032	107,672695
28.02.2007	108,084791	108,401398
15.03.2007	108,525089	109,134425
31.03.2007	109,013212	109,810835
15.04.2007	109,514120	110,058842
30.04.2007	110,520482	110,881733
15.05.2007	110,935724	111,789292
31.05.2007	111,717223	112,241737
15.06.2007	112,012734	112,431035
30.06.2007	111,589982	112,364188
15.07.2007	112,309244	112,918577
31.07.2007	113,268566	114,026011
15.08.2007	114,909428	115,128831
31.08.2007	116,341477	116,107905
15.09.2007	116,038811	116,278609
30.09.2007	115,278255	115,668925
15.10.2007	115,751245	115,898744
31.10.2007	113,607974	114,202375
15.11.2007	114,031946	113,907604
30.11.2007	111,260193	112,202167
15.12.2007	112,717182	113,432718
31.12.2006	115,511364	115,303221

ДРЖАВЕН ЗАВОД ЗА СТАТИСТИКА

1012.

Врз основа на член 63 од Законот за данокот на добивка – пречистен текст (“Службен весник на Република Македонија“ бр. 27/06), Државниот завод за статистика го утврдува и објавува

**ДВИЖЕЊЕТО НА ЦЕНИТЕ НА МАЛО ВО РЕПУБЛИКА МАКЕДОНИЈА
ЗА МЕСЕЦ АПРИЛ 2008 ГОДИНА**

Движењето на цените на мало во Република Македонија во периодот јануари – април 2008 година, во однос на просечните цени на мало во 2007 година изнесува 5,8%.

Директор,
м-р **Благица Новковска**, с.р.

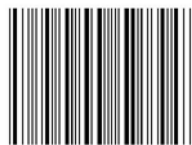


www.slvesnik.com.mk
contact@slvesnik.com.mk

Издавач: ЈП СЛУЖБЕН ВЕСНИК НА РЕПУБЛИКА МАКЕДОНИЈА, ц.о.-Скопје
бул. "Партизански одреди" бр. 29. Поштенски фах 51.
Директор и одговорен уредник - Тони Трајанов.
Телефони: +389-2-3298-860, 3290-471, 3290-449.
Телефакс: +389-2-3112-267.

Претплатата за 2008 година изнесува 9.200,00 денари.
„Службен весник на Република Македонија“ излегува по потреба.
Рок за рекламации 15 дена.
Жиро-сметка: 300000000188798.
Депонент на Комерцијална банка, АД - Скопје.
Печат: ГРАФИЧКИ ЦЕНТАР ДООЕЛ, Скопје.

ISSN 0354-1622



2008057